



## TERRASSE TWINSON



UNE TERRASSE TWINSON CLICK EST MONTÉE  
EN UN RIEN DE TEMPS !

Twinson est le parfait mélange de nature et de technologie. En combinant les avantages du bois et ceux du PVC en un seul matériau de base, Twinson offre l'aspect naturel et le toucher chaleureux du bois, ainsi que la durabilité et facilité d'entretien du PVC. Twinson est 100% recyclable et constitue, par conséquent, une alternative écologique aux bois tropicaux.

Découvrez Twinson et le système modulaire Twinson Click dans ce magazine.

Dossier  
"Il n'existe pas  
de revêtements  
100 % perméables"

Dossier  
La terrasse de jardin :  
plutôt en pierre naturelle  
ou en céramique ?

Branded content  
Nouveaux composants  
pour un système de terrasse  
innovant

Interview  
"C'est sur notre savoir  
professionnel que les  
gens nous accordent  
leur confiance"



# SOLIDOR

## LEVELLING SOLUTIONS

### STRUCTUSOL

**“Une installation  
rapide et facile pour  
un résultat stable”**



#### Une publication de

OOLA bv  
Veldemeersdreef 3  
9880 Aalter  
+32 50 250 170  
info@omicron-media.be  
www.omicron-media.be

#### Rédacteur en chef

Sam Paret

#### Équipe éditoriale

Sam Paret, Jesse Van Daele,  
Peter Goegebeur, Wim Collet

#### Design

Cirkeline Hallemans

#### Annonces

Simon Ooghe  
+32 50 250 170  
info@omicron-media.be

#### Traduction

Joalis bvba

#### Imprimerie

Perka nv  
Industrielaan 12  
9990 Maldegem  
+32 50 716 071

#### Groupe cibles

Entrepreneurs de jardin, architectes de jardins et paysagistes, services communaux, échevins chargés des espaces verts, pépiniéristes, jardinerie et commerces spécialisés, commerces de machines de jardinage, clubs de golf & domaines récréatifs, responsables des achats jardins en grande distribution

#### Droits d'auteur

Tous droits réservés. Ce magazine est protégé par le droit d'auteur : aucun extrait de cette publication ne peut être reproduit, distribué ou communiqué sous forme analogique ou numérique sans l'autorisation écrite de l'éditeur. L'éditeur et les auteurs déclarent que ce magazine a été compilé avec soin et au mieux de leurs connaissances ; toutefois, ni l'éditeur ni les auteurs ne peuvent en aucun cas garantir l'exactitude ou l'exhaustivité des informations. L'éditeur et les auteurs n'acceptent donc aucune responsabilité pour les dommages de toute nature qui sont le résultat des actions et/ou de décisions basées sur ces informations. Il est vivement conseillé aux lecteurs de ne pas utiliser ces informations de manière isolée, mais de s'appuyer sur leurs connaissances et leurs expériences professionnelles et de vérifier les informations fournies.



## Une bombe à eau à 8 milliards d'euros

À la demande de Lydia Peeters (Open VLD), ministre flamande des Travaux Publics, le Vlaamse Waterweg et IMDC ont réalisé une simulation qui doit montrer ce qui se passerait s'il tombait sur la Flandre une bombe à eau comme celle qui a touché la Wallonie l'an dernier. Il ressort de cette étude que quelques 86 000 logements seraient touchés, avec des dégâts qui atteindraient 8,1 milliards d'euros. Selon la ministre, c'est non seulement bien supérieur à la première estimation, mais c'est aussi un nouvel appel à une prise de conscience urgente.

La Flandre-Orientale, et plus particulièrement Gand, où la Lys et la Bovenschelde se rejoignent au niveau du Ringvaart, serait la plus touchée, car cette configuration s'oppose à des évacuations d'eau très massives, ce qui pourrait causer d'importantes inondations. Le simple plan Sigma, tel qu'il existe, ne suffit plus. Pour préparer la Flandre à de tels phénomènes climatiques, un panel multidisciplinaire composé de spécialistes a été créé sous la conduite de l'expert néerlandais Henk Ovink. Ses premières recommandations devraient être communiquées d'ici l'été prochain.

Des thèmes tels que la réalisation de réseaux bleu-vert et la recherche d'une meilleure gestion de l'eau ne sont donc pas par hasard au sommaire de cette édition. Nous avons regardé quelles mesures peuvent être prises dans l'aménagement des espaces verts publics, tout aussi bien que privés. Et il y a déjà beaucoup à faire sans entrer dans des mesures très complexes. Personnellement, je vais commencer sans attendre en créant moi-même un oued dans mon jardin... Car personne ne souhaite une bombe à eau qui détruirait tout sur son passage.



Salutations vert-bleu  
Ton rédacteur en chef  
Sam Paret





THE GARDEN LIFESTYLE TRADE FAIR  
COLOGNE, 19.-21.06.2022

www.spogagafa.com

ORDERED

@SPOGA+GAFA

THÈME TENDANCE  
2022 :  
jardins  
durables

Nous avons hâte de réunir à nouveau l'offre et la demande. La gamme de produits qui séduira vos clients, vous la trouverez à spoga+gafa, du **19 au 21 juin 2022** - le moment idéal pour une planification optimale de votre assortimen.

Le plus grand salon mondial du lifestyle au jardin propose une offre complète : mobilier extérieur, grils et barbecues, plantes et jardinage ainsi que les loisirs extérieurs. L'accent sera porté en 2022 sur les « jardins durables », véritable mégatendance.

Pour la première fois en 2022, le salon s'enrichit d'une plateforme digitale. Ainsi, de nombreux contenus passionnants seront disponibles sur demande, non seulement pendant mais aussi après le salon. Pour vous, cela signifie : un plus grand rayonnement et une portée démultipliée. **Profitez de nouvelles impulsions de croissance et d'opportunités commerciales à spoga+gafa 2022.**

visiteurs@koelnmesse.be | Tél. +32 16 9057800

# Contenu

Année 23 - édition 95 - mars 2022



"Il n'existe pas de revêtements 100 % perméables"

p.6



La terrasse de jardin : plutôt en pierre naturelle ou en céramique ?

p.16



Nouveaux composants pour un système de terrasse innovant

p.24



"C'est sur notre savoir professionnel que les gens nous accordent leur confiance"

p.32



## COVER - Twinson Terras

Twinson est le parfait mélange de nature et de technologie. Découvrez Twinson et le système modulaire Twinson Click dans ce magazine pages 24 et 25.

## LE CHOIX LE PLUS JUDICIEUX POUR LES JARDINS COMPACTS

Le nouveau Husqvarna Automower\* a est spécialement conçue pour offrir des résultats splendides dans les jardins compacts et complexes. Pendant que vous passez votre temps à faire ce que vous aimez, Automower\* s'occupe d'une pelouse parfaitement tondue et saine. Et avec l'application mobile, vous avez toujours le contrôle total. En route pour un meilleur jardin avec Husqvarna Automower\*.

L'Husqvarna Automower\* 305 est désormais disponible à 1 249 €. Il existe déjà un Automower\* à partirde 899 €\*.

Trouvez l'Automower\* qui convient à votre pelouse sur [husqvarna.com/automower](https://husqvarna.com/automower)



1.249 €

Husqvarna Automower\* 305



Husqvarna

# POUR UN MEILLEUR JARDIN



25  
YEARS OF  
AUTOMOWER®  
INNOVATION

<b>Edito</b>	<b>Branded content</b>
3 Une bombe à eau à 8 milliards d'euros	31 Le scarificateur autotrtracté permet une scarification de qualité
<b>Dossier</b>	<b>31 Événement</b>
6 "Il n'existe pas de revêtements 100 % perméables"	Après 4 ans d'interruption, les secteurs public et privé des parcs et espaces verts vont pouvoir se retrouver lors du salon Green
8 "Le 'wadi', pour donner un coup de main à la nature"	<b>Interview</b>
9 Les zones d'infiltration, un potentiel pour une plus grande biodiversité	32 "C'est sur notre savoir professionnel que les gens nous accordent leur confiance"
13 "Il faut penser plus souvent à des mesures en surface"	<b>Projet</b>
<b>Projet</b>	35 "Rendre invisible la technicité de ce projet a été un véritable défi"
15 La ville de demain, un écosystème polycentrique	<b>Interview</b>
<b>Dossier</b>	37 "Investir dans la nature temporaire devrait être la norme"
16 La terrasse de jardin : plutôt en pierre naturelle ou en céramique ?	<b>Interview</b>
<b>Branded content</b>	41 "Je me concentre sur les jardins qui ont un retard de croissance"
19 Pose innovante de pavage en pierre naturelle perméable	<b>Branded content</b>
20 COMPO réduit son empreinte écologique	42 Knauf GaLa : solution complète pour pavement extérieur
21 Carreler une terrasse, une tâche délicate ? Pas avec la bonne structure !	<b>Actualités</b>
<b>Dossier</b>	44 10 bulbes estivaux méconnus mais très appréciés
22 "La classe de durabilité est essentielle, que ce soit pour les planches ou la structure"	<b>Interview</b>
<b>Branded content</b>	47 Autochtone ou pas ?
24 Nouveaux composants pour un système de terrasse innovant	<b>Branded content</b>
26 La pièce qui manquait pour une terrasse impeccable et parfaitement stable	49 La technologie de gazon primée désormais accessible aux paysagistes
<b>Interview</b>	<b>Actualités</b>
29 Comment rénover une pelouse ?	49
<b>Produits à l'honneur</b>	
30	



# “ Il n'existe pas de revêtements 100 % perméables ”

Devant la nécessité de réaliser des jardins capables de s'adapter au climat et de préserver le niveau des nappes phréatiques, on entend beaucoup parler ces derniers temps de revêtements de surface perméables. Disons-le clairement, il n'existe pas de revêtement perméable à 100 %. C'est pourquoi je préfère parler de revêtements drainants ou semi-drainants.

Texte et photos : © Wim Collet

## Les revêtements de surface drainants

On peut en moyenne considérer que les différents types de revêtements de sol drainants laissent s'infiltrer environ 30 % des eaux de pluie lors d'une précipitation moyenne. Ce pourcentage peut être plus élevé dans le cas d'une pluie douce mais persistante. Vous trouverez ici un tableau indicatif. Pour vos calculs, le plus indiqué est de considérer qu'il faut canaliser, guider en zone-tampon et laisser s'infiltrer 60 litres d'eau de pluie par heure et par mètre carré.



Pour cette allée, système drainant avec du gravier

Type	Infiltratie	Levensduur	Herstelbaar	Kostprijs
Asfalt	Geen	Zeer goed	Goed	Hoog
Beton	Geen	Goed	Moelijk	Hoog
Tegels met cementvoeg	Geen	Afh. tegel	Redelijk	Hoog
Betonklinker	Bijna niets	Gemiddeld	Moelijk	Middelmatig
Kleiklinker op zandbed	Bijna niets	Zeer goed	Makkelijk	Middelmatig
Klinker met open voeg op puinfundering	Redelijk	Gemiddeld	Moelijk	Middelmatig
Kassei met porfiergruis	Matig	Zeer goed	Makkelijk	Hoog
Kassei met grasvoeg	Redelijk	Gemiddeld	Makkelijk	Huog
Grind in raster	Matig	Beperkt	Zeer moeilijk	Middelmatig
Grind op fundering of doek	Matig	Beperkt	Makkelijk	Laag
Grasdal op puin	Redelijk	Gemiddeld	Redelijk	Middelmatig
Gefundeerd gras	Behoorlijk	Beperkt	Matig	Laag
Gazon	Redelijk	Kort	Makkelijk	Laag
Kunstgras	Geen	Kort	Moelijk	Hoog

## Les facteurs déterminants en matière d'infiltration

Quatre facteurs sont déterminants pour l'infiltration d'eau de pluie possible au niveau des revêtements de surface :

- La pente.** Plus le revêtement est en pente et moins l'eau aura de possibilités de s'infiltrer. Ceci peut être compensé par la pose de petites gouttières temporaires raccordées à un tuyau de drainage placé à une profondeur de 25-30 cm minimum, et qui s'écoulent parmi les plantations (plantes vivaces, arbustes et arbres) ou aboutissent à zone de rétention. Autre possibilité, l'adaptation de la méthode de mise en œuvre, avec un ou plusieurs bandes transversales du revêtement posées plus en profondeur, de 1 à 1,5 cm, permettant une évacuation vers les plantations voisines.

- La fondation.** Quel que soit le type de revêtement drainant, la fondation doit elle-même être drainante, ou même pouvoir constituer un réservoir-tampon. L'utilisation de béton concassé (ou cailloutis) de calibre 2-40 mm offre une solution économique et écologiquement responsable. Je déconseille les gravats mélangés parce qu'ils contiennent une grande proportion de briques, lesquelles continueront à se désagréger au fil du temps, ne permettant plus à l'eau de s'infiltrer suffisamment. Il est également important que le mélange ne contienne pas de granulats 0-1, ce qui rendrait évidemment l'infiltration plus difficile. L'épaisseur de cette couche de pierraille comprimée dépend des contraintes et du type de circulation prévus. Il est possible de recouvrir cette couche d'une couche

d'égalisation de granulométrie 2-4 mm. Il est absolument exclu de placer un géotextile ou un matériau de ce type sous le revêtement, entre les deux couches. À terme, ce textile provoquerait un envasement en raison des petites particules textiles lessivés vers le bas par l'eau de pluie, de sorte que la capacité d'infiltration finirait par être réduite à néant. En cas de crainte pour la stabilité ou le lessivage du matériau de fondation, vous pouvez recourir à une natte à structure ouverte (type Enkamat).

Le même type de fondation peut être utilisé pour des pavés posés sur une couche de sable de 12 cm environ, lorsque ceux-ci ne sont enfoncés qu'à mi-hauteur. Si l'on opte pour un 'revêtement vert', la fondation de base se composera

Pour tout type de revêtement drainant, la fondation doit elle-même être drainante, ou même pouvoir constituer un réservoir-tampon. L'utilisation de béton concassé (ou cailloutis) de calibre 2-40 mm offre une solution écologiquement responsable

Wim Collet  
Enseignant en architecture de jardins et du paysage à l'EHB



Parking avec pavés de béton de 15/15 cm et un joint enherbé de 2 cm, et allée en klinkers d'argile



Pavés avec lit de sable et un joint de gravier de porphyre de 2/4 mm



Sous-couche de cailloutis comprimé de 2/30 mm pour finition avec couche de gravier



Un exemple de créativité avec des pavés de béton associés à de l'herbe

“

Le choix d'un matériau de jointolement correct permet une infiltration rapide et limite la croissance des herbes indésirables. L'idéal serait du gravillon de 2-4 mm

Wim Collet  
Enseignant en architecture de jardins et du paysage à l'EHB

toujours de béton concassé ou de pierraille de calibre 2-40 mm, comprimés. Toutefois, en couche d'égalisation, il faut utiliser le substrat pour dalles-gazon sur une épaisseur de 3-4 cm. Vous trouverez davantage d'informations pratiques sur le site de Febe.be. Question : une fondation peut-elle jouer le rôle de réservoir-tampon ? Cela aussi est possible, la fondation peut être en partie utilisée comme zone de rétention. Dans ce cas, optez pour de la pierraille ou du béton concassé, comprimés, avec un granulats 20-40 mm par exemple : les espaces plus importants favoriseront la rétention de l'eau. Ce système est toutefois moins adapté aux 'revêtement verts' car l'action de la capillarité est ici très limitée, de sorte que le mélange d'herbes souffrira plus rapidement lors d'une période sèche.

## 3 Le matériau de jointolement.

Le choix d'un matériau de jointolement correct permet une infiltration rapide et limite la croissance des herbes indésirables. Ici aussi, il convient d'éviter la granulométrie 0-1 mm. L'idéal serait du gravillon de 2-4 mm. Conséquence, le joint sèche plus rapidement, ce qui rend beaucoup plus difficile la germination des herbes indésirables. Dans le cas de 'revêtements verts', le substrat pour dalles-gazon que vous avez déjà utilisé comme couche d'égalisation servira aussi pour boucher les ouvertures et les joints. Vous pouvez également l'employer avec des pavés, en remplissant le joint de substrat sur une hauteur d'environ 7 cm et une largeur de 2 cm. Rebouchez ainsi jusqu'à 1 cm sous la surface environ, ce qui est essentiel pour ne pas détruire la couche d'herbe au passage de véhicules, et pour ne pas exercer de pression sur le substrat, afin d'éviter un compactage et pour garder une capacité optimale d'infiltration.



Allée vers l'abri de jardin et l'abri à vélo, avec un système de dalles-gazon en béton

## 4 Le type de matériaux de revêtement de surface.

Il existe des revêtements tels que les klinkers d'argile et les pavés de voirie en béton, en diverses versions, avec un système d'écarterment ou des perforations. L'eau peut donc s'infiltrer partiellement au niveau des joints ou de ces perforations. En ce qui concerne la mise en œuvre, le joint, la capacité d'infiltration, les faits climatologiques et la gestion, nous établissons une distinction entre :

- les revêtements à joint ouvert tels que les pavés de voirie en béton, les klinkers d'argile, le pavé..., les semi-revêtements en dur comme les systèmes de gravier, la dolomite calibre 5/15 mm, le gravier dans des systèmes de grilles sans natte...
- les revêtements associés à du végétal, comme les systèmes dalles-gazon, les joints végétaux, le gazon sur fondation...
- Faites votre choix en fonction du confort, des utilisateurs, de l'intensité du passage et bien entendu, sans perdre de vue l'effet esthétique.

“

À côté de tous ces aspects pratiques, la meilleure décision est de ne placer des revêtements qu'à condition qu'ils soient fonctionnels, et non pour leur valeur ornementale

Wim Collet  
Enseignant en architecture de jardins et du paysage à l'EHB

## Points de vigilance

- Une infiltration d'eau est toujours possible sur la bordure du revêtement, c'est pourquoi tous les revêtements seront bombés. Ceci s'applique également pour les systèmes semi-drainants ou à base de gravier !
- Pour les revêtements ne permettant aucune infiltration ou presque, celle-ci devra pouvoir avoir lieu sur les côtés, entre les plantations.
- Le gazon sur fondation est une excellente solution pour des parkings utilisés occasionnellement, des allées de garage, l'accès à une prairie, à une écurie. Mais cette solution n'est pas confortable pour les déambulateurs, fauteuils roulants ou poussettes d'enfant...
- Configuration possible : une fondation en béton concassé de 2-40 mm (selon l'utilisation), puis une couche de béton concassé de 0-20 mm mélangé à 20 % de terre de la parcelle.
- Ensemencement des joints verts et des systèmes dalles-gazon. On trouve différents mélanges spécifiques dans le commerce, et l'on peut aussi utiliser les mélanges pour terrain de sport, de l'herbe avec du microtrèfle, des mélanges spécifiques, riches en herbe, avec une végétation autochtone, et prévus pour le passage, des mélanges contenant *Herniaria glabra* + du microtrèfle. Il est important de signaler au maître d'ouvrage qu'il devra laisser cette végétation se développer pendant au moins 12 semaines avant de rouler dessus !
- À côté de tous ces aspects pratiques, la meilleure décision est de ne placer des revêtements qu'à condition qu'ils soient fonctionnels, et non pas pour leur valeur 'ornementale'.

## L'auteur

Wim Collet est expert 'expérience', architecte de jardins et paysages pour le bureau 'Natuurlijk' + et enseigne l'architecture de jardins et du paysage à l'EHB



# “ Le ‘wadi,’ pour donner un coup de main à la nature ”

Un oued, (on utilise en néerlandais l'acronyme WADI, qui signifie eau – évacuation – drainage – infiltration, NdIT) est un bassin ou un fossé de rétention dont le fond rempli de sable ou de gravier laisse l'eau s'infiltrer. Si l'on peut y marcher, le wadi ne doit pas subir de grosses contraintes (passage de véhicules) car son sol, compacté, deviendrait imperméable. Végétalisés, les wadis s'inscrivent naturellement dans les zones vertes.

Texte et photos : BlauwgroenVlaanderen

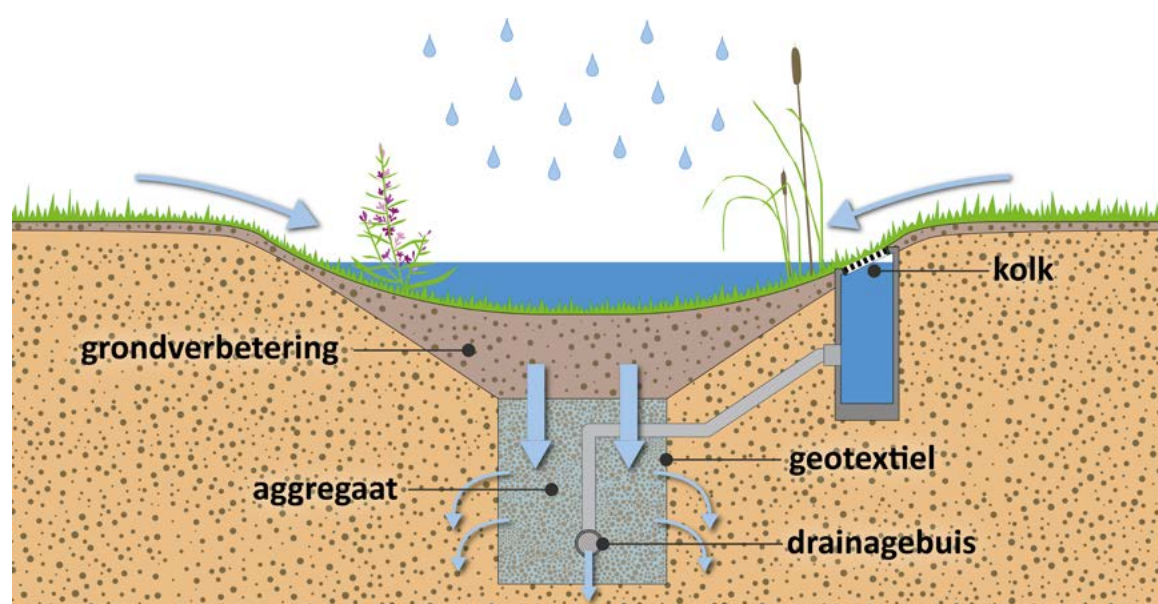
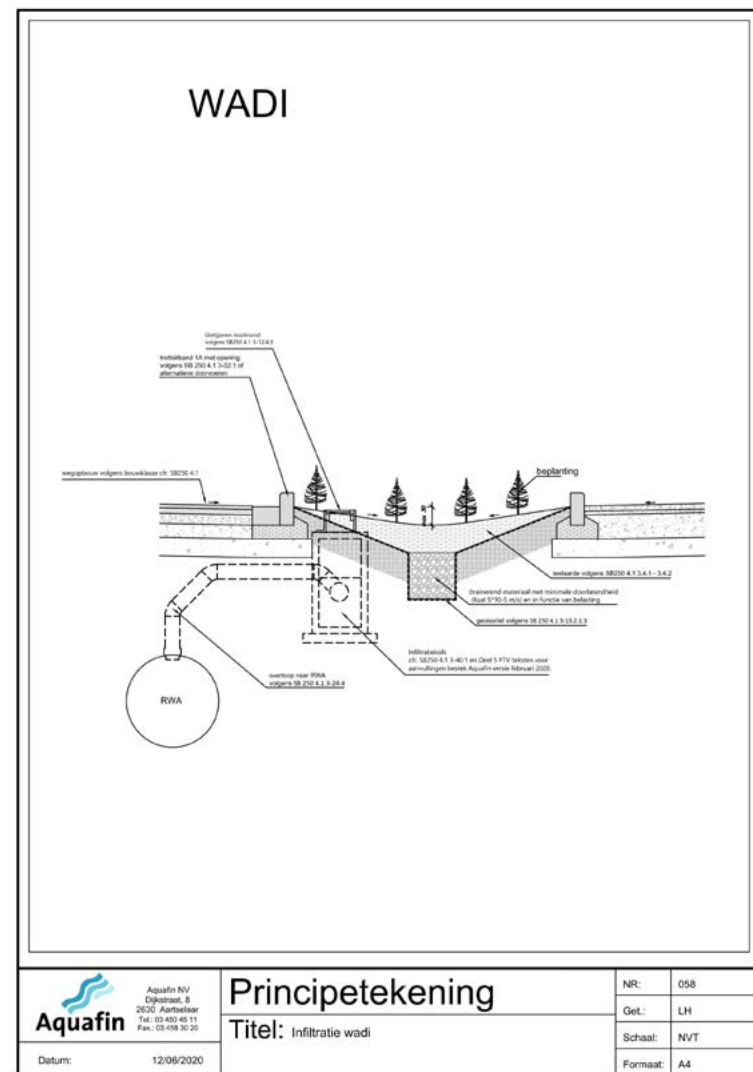
Le 'wadi' est un système de bassin de rétention avec un lit filtrant. Ainsi l'eau de pluie qui arrive des toitures et des chaussées ne s'engouffre-t-elle pas dans les égouts, mais elle est conduite jusqu'au bassin par des descentes, des fossés ou le long des talus. Ces 'wadis' peuvent faire partie de l'infrastructure verte d'une ville, et même contribuer à une plus grande biodiversité.

## Création

Il s'agit d'un abaissement du terrain, planté de végétaux, et dont le sol est perméable. Sa couche supérieure est constituée d'un sol végétalisé amélioré. Si l'assise n'est pas suffisamment perméable et que la nappe phréatique se situe à une profondeur suffisante, on pourra mettre un matériau de filtrage en place sous le bassin. Celui-ci sert à interrompre une couche moins perméable pour offrir davantage de capacité d'infiltration. Le système d'infiltration se compose d'un coffre empaqueté dans un géotextile et qui peut être rempli de

gravier, de pierre de lave ou de billes d'argile cuite. Ces matériaux présentent beaucoup d'espaces vides qui permettent de stocker l'eau de pluie. C'est pour éviter un envasement ou l'envahissement par des racines que le coffre est emballé dans un géotextile.

On trouve parfois à l'intérieur du coffre un tuyau pour l'infiltration ou le drainage. Pour éviter que le wadi ne soit inondé lors de fortes précipitations, on l'équipe de fosses ou de grilles de trop-plein. Ces équipements prévus pour les inondations sont directement raccordés sur le tuyau d'infiltration/drainage. L'eau des précipitations arrive par le fossé et le coffre placé dans le sol. Si l'eau monte trop, elle s'écoule par le trop-plein vers le tuyau de drainage, pour remplir directement le volume-tampon souterrain. Un trop-plein externe vers les égouts privés, un fossé ou un ruisseau, offrira un écoulement sûr pour prévenir les inondations en cas de fortes précipitations.



# Les zones d'infiltration, un potentiel pour une plus grande biodiversité

Ces dernières années, les changements climatiques se manifestent en particulier par des conditions extrêmes, ainsi qu'en témoignent les inondations de 2021 et les longues périodes de sécheresse des années précédentes. En Flandre, les conséquences négatives de cette évolution sont encore renforcées par le haut niveau d'urbanisation et une imperméabilisation des sols de 16%<sup>1</sup> en moyenne. Il est donc plus que jamais nécessaire de limiter l'évacuation des eaux par les systèmes d'égouts, et de recharger localement les nappes phréatiques.

Texte : Pieter Goossens et Sandy Adriaenssens/Proefcentrum voor Sierteelt

## Nécessité des zones d'infiltration

Les zones d'infiltration peuvent aussi bien être en surface que souterraines<sup>2</sup>. Les premières, comme les puits drainants, bassins, fossés d'infiltration et wadis, offrent l'avantage d'être beaucoup moins coûteuses et de fonctionner comme des zones vertes. Que ce soit au sein du département 'Végétal' du centre de tests pour l'horticulture (Proefcentrum voor Sierteelt, PCS) ou du projet PDPO'Vers une gestion efficace de l'eau grâce aux zones vertes', une collaboration entre PCS, VVOG, Velt et Regionaal Landschap (paysage régional Escaut-Durme) a été mise en place, avec pour objet la recherche pratique et la connaissance autour de la conception, du dimensionnement, de l'aménagement et de l'entretien des équipements d'infiltration en surface.

## Des incertitudes quant aux plantations, malgré une valeur ajoutée

Dans la pratique, les zones d'infiltration superficielles sont encore souvent ensemencées d'un mélange monotone de graminées, pour la facilité d'entretien d'une part, et par incertitude quant au succès d'éventuelles plantations. Même si ce choix est approprié pour des terrains de jeux, sur d'autres types de sites, une plantation peut aussi créer une valeur ajoutée pour la biodiversité, assurer un rafraîchissement et avoir un impact positif sur la santé et le bien-être. En outre, les plantes peuvent elles aussi avoir un effet positif sur le fonctionnement de la zone d'infiltration, en protégeant le sol du compactage et de la battance, en activant la vie du sol et en brisant avec leurs racines les couches compactées, permettant ainsi un passage vertical de l'eau.

Toutefois, pour bénéficier de ces valeurs ajoutées, il faut partir d'un choix de plantes bien pensé et ciblé, suffisamment adapté à l'emplacement (type de sol, hydrologie,



Un wadi et sa biodiversité végétale

ensoleillement...). Dans les zones d'infiltration, l'hygrométrie du sol peut connaître de fortes fluctuations (être sous l'eau après avoir fait office de zone-tampon, puis se retrouver en terrain sec après infiltration). Il est donc essentiel de bien connaître les caractéristiques des plantes.

## Tests pratiques d'assortiments

Plusieurs tests d'assortiments ont été réalisés au PCS afin de soutenir le secteur dans le choix des plantes pour les zones d'infiltration. On a donc aménagé sur le terrain deux zones d'infiltration, profondes d'un mètre et

larges de 6 m. L'une d'elles a été en partie ensemencée avec des mélanges écologiques de fleurs convenant à des niveaux d'eau fluctuants, et en partie laissée libre pour le développement spontané.

L'autre zone a été aménagée selon les principes du WADI (évacuation par drainage et infiltration) avec, au fond, un coffre d'infiltration et un tuyau de drainage pour garantir l'évacuation de l'eau. Dans la pratique, ce système est principalement appliqué sur des sols peu drainants et/ou en cas de niveau d'eau

élevé localement. Pour ce test pratique, la zone a été divisée en deux et deux types de sol ont été mis en place : argileux et argilo-sablonneux. Un assortiment plus large pourra ainsi être testé sur ces deux types de sols. En revanche, les substrats (lave, argex,...) n'ont pas été pris en considération. Une enquête effectuée en 2020 montre en effet que, dans la pratique, on travaille surtout avec les types de sol naturellement présents. Pour permettre de tester la plantation dans différentes circonstances hygrométriques, le système de drainage installé est piloté par le niveau de l'eau.





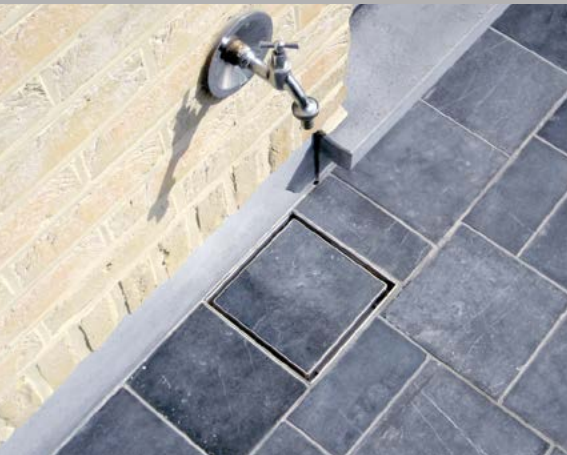
Siphons de sol



Paillassons drainants



Couvercles



Dalles gazon



Dalles stabilisatrices de gravier



Blocs d'infiltration



Gérer votre eau de pluie de manière  
intelligente autour de la maison et dans le jardin

ACO HOUSE & GARDEN



Plus d'info ?

Vous trouvez plus d'info et points  
de vente sur [www.aco.be](http://www.aco.be)



En condition de test, différents types de végétation ont été prévus pour les deux types de sol, à savoir :

- pelouse/gazon
- prairie fleurie
- Tapis couvre-sol : plantes vivaces couvre-sol
- Grandes herbacées : zone des berges, plantes vivaces hautes
- Etage arbustif : buissons, arbustes
- Le choix des espèces a été basé sur différentes sources de littérature spécialisée et testé en fonction de la connaissance des plantes présentes au PCS. Les plantes et arbustes vivaces ont été mis en place au printemps 2020, les mélanges de semences ont été semés à l'automne. Durant la première saison de végétation, les plantes ont été irriguées selon leurs besoins et l'eau directement évacuée après infiltration. Durant la seconde saison de végétation, la plantation a été soumise, dans les conditions de test, à une période d'inondation de 48 heures pendant l'été.

#### Pelouse/gazon

Différents mélanges d'herbes ont été utilisés, en concertation avec les entreprises qui les produisent et les mettent sur le marché :

Mélange	Sol	Composition
Advanta off-side	Argilo-sablonneux	Fétuque rouge, pâturin des prés, raygrass anglais, fétuque à feuilles scabres, pâturin comprimé & agrostis
Advanta off-side	Argile	
Barenburg watersaver	Argilo-sablonneux	Fétuque roseau (80%),pâturin des prés et raygrass anglais (10%)
Barenburg mowsaver	Argile	Sélections fétuque rouge
Ten have Green star Dignes et talus	Argilo-sablonneux	Fétuque rouge (60%), pâturin des prés (30%) & 10% raygrass anglais
Ten have Green star wadi	Argile	Fétuque roseau (65%), 20% fétuque rouge, 10% raygrass anglais & 5% trèfle

De manière générale, les mélanges de graminées offrent de bonnes prestations, sans différence significative dans la couverture. La fétuque roseau (*Festuca arundinacea*) est intéressante pour les zones d'infiltration, en raison de son enracinement profond et de sa tolérance aux fluctuations de l'hygrométrie du sol. Cette espèce se développe bien sur un sol argileux, on la retrouve en revanche moins souvent sur la partie supérieure, plus sèche, des sols de type argilo-sablonneux.

On remarque par ailleurs des indications dans les besoins en entretien des différents mélanges de graminées, avec par exemple, dans le cas de la fétuque rouge, l'accroissement d'une couche de feutre qui peut éventuellement avoir un impact négatif sur l'infiltration, et qui nécessite une scarification rapide. Pour les sols de type argilo-sablonneux, on voit rapidement apparaître des carences en nutriments et, par conséquent, une plus grande sensibilité aux maladies au niveau des mélanges de graminées, en raison du lessivage rapide des nutriments lors de l'infiltration.

#### Grandes herbacées

On constate en règle générale une bonne qualité des plantes, à l'exception d'*Asperula taurina* (en raison de sa sensibilité au sol humide et aux niveaux d'eau élevés) et *Acorus gramineus* (une espèce à développement lent et qui prend très difficilement à la plantation).

À signaler également, de grandes différences entre les espèces en pourcentage de déchets, que ce soit en haut ou en bas du wadi. Ces différences se remarquent surtout dans les sols de type argilo-sablonneux, ce qui peut s'expliquer par une capillarité plus faible par rapport au type 'argile'. Ce qui provoque plus de fluctuations dans l'hygrométrie du sol de ce type, et donc compense les conditions de stress. On a surtout constaté une plus grande proportion de déchets après l'exposition à l'inondation. Dans le sol de type argilo-sablonneux, le déchet au fond était visible. Seul le *Carex flacca* résiste, sans déchets et aux conditions de test, en bas comme en haut de la zone étudiée.



Équipements d'infiltration en surface

#### Prairies fleuries

Les mélanges de fleurs suivants ont été semés :

Mélange	Sol	Description
Cruythoeck 'Nectar onder het mes'	Argilo-sablonneux	Un mélange d'herbacées aux applications larges, sélectionnées pour une gestion extensive de la tonte
Cruythoeck 'Nectar onder het mes'	Argile	
Advanta 'Rococco'	Argilo-sablonneux	Un mélange fleuri adapté aux talus, aux digues et aux pentes fortes
Advanta mélange spécial nr. 33	Argile	Spécialement composé pour les sols détrempés comme les berges, les digues et les rebords de fossés

À l'exception du mélange spécial Advanta, on constate en règle générale une bonne couverture des zones ensemencées. On voit que certains mélanges contiennent des espèces mieux adaptées à un niveau d'eau fluctuant, qui vont donc devenir prédominantes.

Quant au mélange Cruythoeck 'Nectar onder het mes', on constate dans les deux types de sol une présence élevée de *Trifolium sp.* et *Plantago lanceolata*. La présence en particulier de *Plantago lanceolata* peut amener un compactage du sol, qui pourrait se produire plus rapidement en raison d'un passage d'eau important. En outre, nous voyons aussi régulièrement *Medicago lupulina* entrer en scène. Dans le mélange Advanta 'Rococco', on voit surtout se manifester *Barbarea vulgaris*, *Daucus carota* et *Leucanthemum vulgare*.

#### Étage des grandes herbacées

Les grandes herbacées sélectionnées pour cet étage montrent en général une bonne qualité. Seul *Eupatorium maculatum* n'a pas pris, en haut du sol de type argile. Pour le sol de type argilo-sablonneux, en bas de la plantation réalisée pour le test, on a pu constater une mauvaise qualité du *Miscanthus sinensis* par rapport à une qualité moyenne en haut.

C'est surtout après la session d'inondation que l'on observe du déchet dans les différentes espèces, pour lesquelles la survie après un excédent d'humidité et des inondations semble constituer le plus gros défi, en particulier dans le sol de type argilo-sablonneux. Dans ce dernier, *Lysimachia punctata* semble la plus épargnée en conditions de test. En revanche, les déchets restent relativement limités pour les espèces installées dans un sol de type argileux.



Etage arbustif

Parmi les arbustes sélectionnés, Amelanchier ovalis et Salix helvetica apparaissent de qualité insuffisante, que ce soit en haut ou en bas du site de test. L'Amelanchier ovalis avait beaucoup de mal à reprendre à la plantation et s'est montré sensible à la maladie cryptogamique des taches sur le feuillage. Salix helvetica s'est montré trop sensible aux parasites et aux maladies (rouille). Dans le bas du wadi, on a pu constater une proportion élevée de déchets pour Diervilla sessifolia et Spiraea x billiardii, en raison de l'humidité excessive et de la pression des maladies qu'elle génère.

La figure 1 montre la qualité de plantation des différentes espèces, par type de sol et par couche. La figure 2 montre les pourcentages de déchets pour chaque espèce.

Quelques conseils et points de vigilance

Selon les résultats du test pratique, les espèces suivantes présentent un haut potentiel pour une large application dans les zones d'infiltration :

- **Gazon** : mélanges avec Festuca arundinacea
- **Mélanges fleuris** : mélanges avec Leucanthemum vulgare, Daucus carota, Medicago lupulina, Trifolium sp.
- **Couche couvre-sol** : Carex flacca, Lysimachia nummularia, Deschampsia cespitosa
- **Herbacées hautes** : Lysimachia punctata, Veronicastrum virginicum
- **Etage arbustif** : Physocarpus opulifolius, Ilex verticillata, Cephalanthus occidentalis

En règle générale, les espèces prises en considération proviennent de genres spécialisés dans des emplacements où les niveaux d'humidité et les niveaux d'eau sont fluctuants. Pensons par exemple au genre Carex sp, aux lysimaques (Lysimachia sp.), à la renouée (Persicaria sp.). Dans ces genres, il y a de grandes chances qu'il se trouve une espèce de plantes provenant naturellement d'un emplacement très semblable à la zone d'infiltration, en termes d'hygrométrie. Un aspect important lors du choix des plantes est le risque de développement invasif dans un environnement plus large, qui peut avoir un impact négatif sur la biodiversité. Même si ces espèces ont le potentiel pour être plantées dans des zones d'infiltration et présentent en elles-mêmes un intérêt au niveau de la biodiversité (offre de nourriture), le risque est trop grand. C'est dans cette optique que nous avons choisi, dans la composition-test, de remplacer les espèces Aronia melocarpa, Sorbaria sorbifolia et Spiraea x billiardii.

Recherche effectuée avec le soutien du gouvernement flamand, de l'Agence Innoveren & Ondernemen, de l'Union Européenne, de la Province de Flandre-Orientale, du Boerenbond et de l'AVBS, fédération de l'horticulture et du végétal.

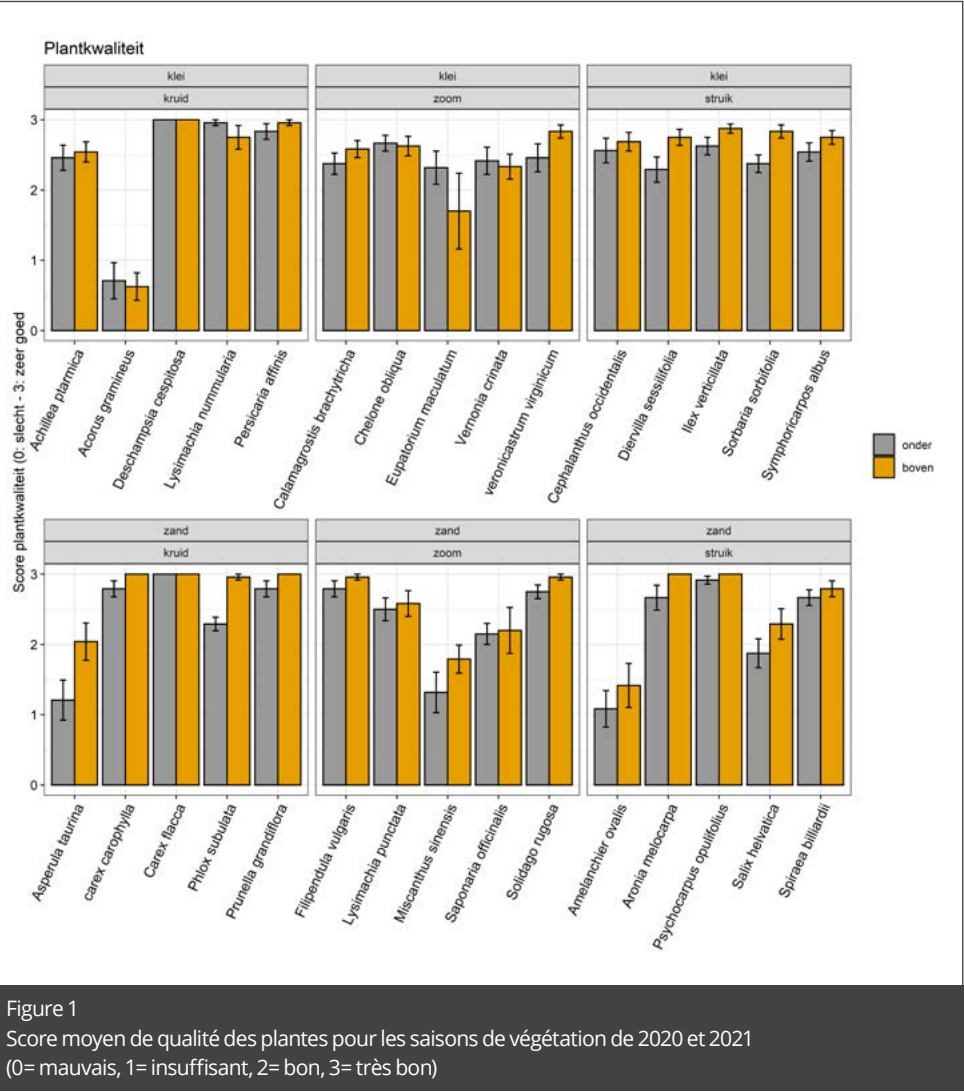


Figure 1  
Score moyen de qualité des plantes pour les saisons de végétation de 2020 et 2021 (0= mauvais, 1= insuffisant, 2= bon, 3= très bon)

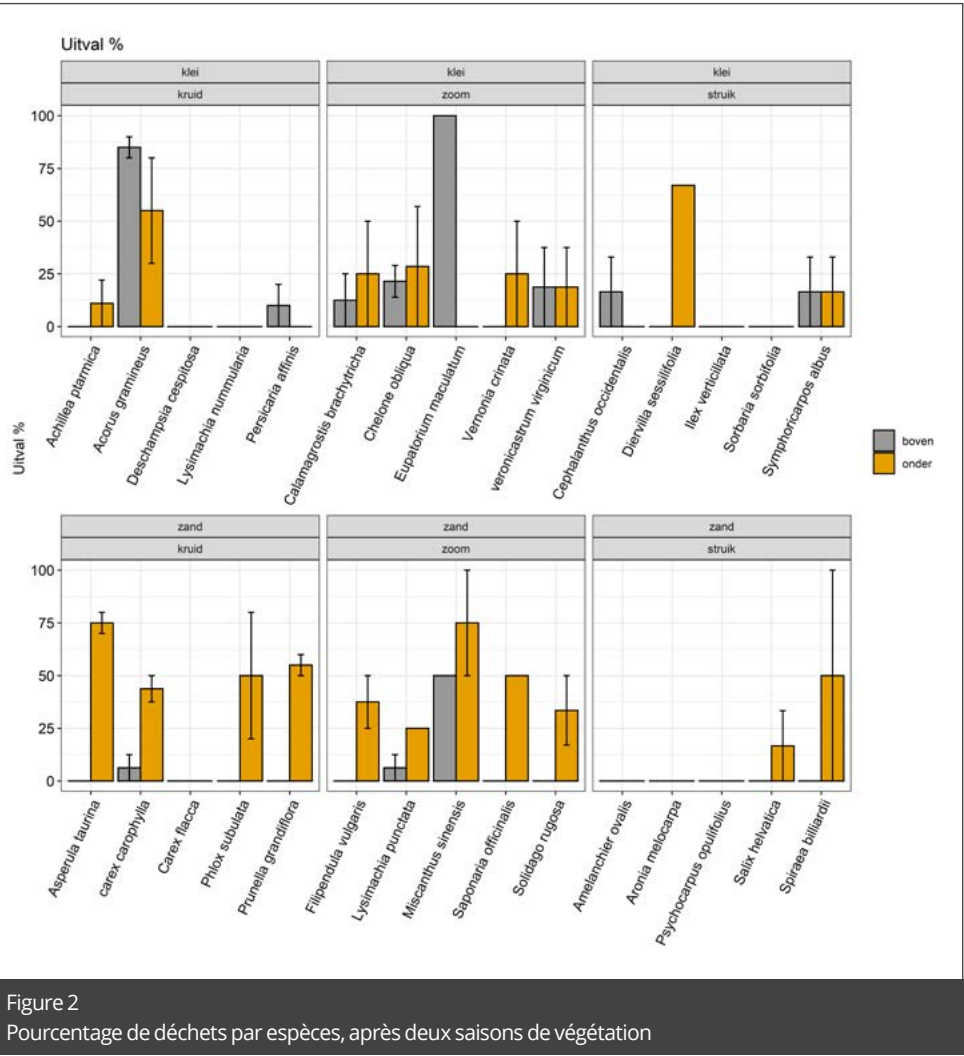


Figure 2  
Pourcentage de déchets par espèces, après deux saisons de végétation

# “ Il faut penser plus souvent à des mesures en surface ”

Les réseaux ‘bleu et vert’ ne sont pas nouveaux mais, en raison de l'extrême chaleur et des inondations exceptionnelles récentes, le sujet s'inscrit dans l'actualité urgente. Il s'agit en soi de créer un réseau mêlant la nature et les cours d'eau à travers le tissu construit, afin de permettre à nos villes et espaces publics de s'adapter au climat. Et il existe beaucoup de mesures possibles pour un aménagement ‘vert et bleu’ de notre environnement, en particulier pour une gestion plus intelligente de l'eau.

Texte : Sam Paret – Photos : Aquafin/Frederik Beyens

La Flandre ‘bleu et vert’

Rétrospectivement, nous pouvons facilement expliquer le problème : trop de revêtements imperméables au sol, et trop peu de capacité-tampon, de sorte qu'en cas de précipitations extrêmes, notre réseau d'égouts est insuffisant. BlauwgroenVlaanderen veut remédier au problème en mettant en place des stratégies de gestion du territoire et des exemples riches d'inspiration. Un aménagement de l'espace vert public pour qu'il soit à l'épreuve du climat permet en outre de limiter les nuisances et les dégâts dus aux précipitations, et d'améliorer la qualité de vie et de travail. Nous avons évoqué la question avec Birgit De Bock, responsable d'études R&D chez Aquafin, partie prenante elle aussi de l'initiative ‘blauwgroenvlaanderen.be’.



© Frederik Beyens - Bassin d'infiltration à Oostkamp

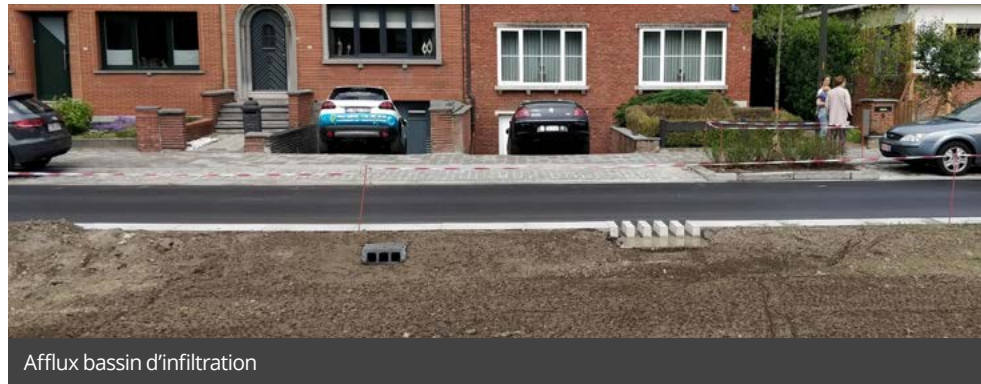
Cadre légal

Pour les jardins privés, il n'existe pas encore d'obligation en ce qui concerne les eaux pluviales, comme c'est au contraire le cas pour les maisons. Les rénovations ou les constructions neuves doivent être conformes à la réglementation provinciale relative aux eaux pluviales. Celle-ci impose, à tous ceux qui rénovent ou construisent, un certain nombre de mesures pour éviter une évacuation immédiate de l'eau de pluie. Le principe de départ consiste à utiliser celle-ci autant que possible. La partie restante doit pouvoir s'infiltrer ou être

placée dans des zones-tampons afin que seule une quantité limitée soit ralentie avant d'être évacuée. La pose du dispositif de trop-plein du réservoir à eau de pluie et l'équipement d'infiltration doivent répondre à ce principe. Depuis le 29 septembre 2016, chaque bâtiment à aménager, à construire ou chaque revêtement de sol de plus de 40 m² doivent être conformes aux normes de cette ordonnance, même s'il s'agit d'une construction exemptée d'autorisation de bâtir. La mise en place d'un équipement d'infiltration est obligatoire si la superficie du terrain est supérieure à 250 m².

Les gens voient souvent un problème d'eau comme étant un problème de sol. La bonne santé du sol est essentielle pour créer des réseaux ‘bleu et vert

Birgit De Bock  
Responsable d'études  
R&D chez Aquafin



Afflux bassin d'infiltration



Afflux bassin d'infiltration, détail



De préférence à ciel ouvert

L'ordonnance ne précise pas, en revanche, si cet équipement doit être souterrain ou à ciel ouvert. " Notre préférence va à l'équipement en surface. Dans ce cas, l'évaporation contribue à une disparition plus rapide de l'eau, et vous créez un biotope supplémentaire dans votre jardin, ce qui en accroît visiblement la biodiversité. C'est possible avec un bassin d'infiltration créé sur un petit morceau de sol, avec un wadi ou un bassin (éventuellement de natation), à condition que ce dernier dispose d'une couche supérieure perméable. Pas besoin d'équipements complexes. Lorsque les gens ne disposent pas d'un réservoir d'eau de pluie, il peut être intéressant de voir si les tuyaux de descente ne pourraient pas être raccordés, lorsque c'est souhaitable, vers un fossé ou, tout simplement, vers une zone du jardin offrant une meilleure infiltration et où il serait possible de créer une vie autour de l'eau. "



Réservoir-tampon



Bassin d'infiltration

Législation pour l'espace public

Les professionnels actifs dans l'espace public sont soumis au Code de Bonnes Pratiques pour les eaux pluviales. " C'est le minimum auquel vous êtes tenu de répondre, mais le code est très vague. D'une manière générale, considérons que vous devez veiller à une bonne infiltration et, si cela n'est pas possible, réaliser des zones-tampons et ralentir l'évacuation. Il est également recommandé de bien communiquer avec le gestionnaire des cours d'eau, par exemple si vous vous raccordez à un ruisseau, car c'est lui le responsable dans ce cas. La province est également responsable, ce qui lui permet de prendre des mesures supplémentaires. Celles-ci varient d'un ruisseau à l'autre, et d'une province à l'autre. Chez Aquafin, nous effectuons toujours une analyse des coûts et profits pour voir s'il est souhaitable ou nécessaire de prévoir de grandes quantités de réservoirs-tampons souterrains. L'infiltration à ciel ouvert a toujours notre préférence lorsqu'elle est possible. Elle se justifie non seulement au niveau



Fente d'infiltration

des coûts, en outre elle renforce le réseau 'bleu et vert'. De l'espace pour l'eau, c'est de l'espace pour le végétal. "

Analyse du sol

Autour des réseaux 'bleu et vert', Birgit voit aussi un rôle important à jouer pour les entrepreneurs en jardinage et les architectes-paysagistes. " Ils ont l'expertise pour guider vos clients. Une petite mare naturelle au jardin est l'endroit idéal pour réaliser une pièce d'eau, pas besoin de drainer. La dernière chose que nous voudrions est créer une peur de l'eau. Accueillez-la, donnez-lui une place, choisissez diverses plantes aquatiques, vous enrichirez ainsi votre jardin et sa biodiversité ! Il existe une conception erronée à ce sujet : les gens voient souvent un problème d'eau comme étant un problème de sol. Effectuez d'abord une bonne analyse de votre sol si vous constatez que l'eau ne s'y infiltre pas bien. La bonne santé du sol est donc tout aussi importante pour créer des réseaux 'bleu et vert'. "

Vue d'ensemble des mesures

La Flandre veut contribuer à ce réseau, et vous trouverez sur le site de blauwgroenvlaanderen.be une vue d'ensemble pratique et des exemples pleins d'inspiration pour toutes les mesures. Bien que celles-ci soient généralement connues, l'idée subsiste qu'il s'agit souvent d'une

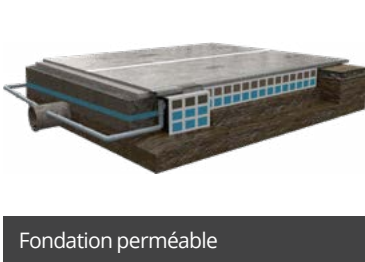
matière complexe et compliquée. " En fait, ce n'est pas du tout le cas. Il est très simple de réaliser un bassin d'infiltration ou un wadi. Un bassin d'infiltration n'est ni plus ni moins qu'un simple trou dans le sol, vers lequel vous faites venir une canalisation. Dans le cas d'un wadi, nous regardons comment nous pouvons aider l'eau à mieux s'infiltrer. C'est possible, en prévoyant sous le bassin d'infiltration un volume de gravier ou de pierre de lave. En particulier pour un sol plus dur d'argile ou argilo-limoneux, cela permettra à l'eau de s'infiltrer plus vite. Et pourtant, on me demande souvent par où commencer. Certaines solutions plus complexes nécessitent en effet beaucoup plus de connaissances. Mais les premières mesures n'ont rien de sorcier, il s'agit tout simplement de bon sens. Ainsi, les façades végétalisées, les arbres dans la ville et les toitures végétalisées devraient en fait être une évidence dès la conception. "

Le cas d'Oostkamp

À Oostkamp, Aquafin a participé à la réalisation de bassins d'infiltration dans la rue, et la municipalité a saisi l'occasion pour y raccorder également les gouttières. Toutes les descentes dont l'eau aboutissait naturellement à cet endroit y ont été raccordées, et donc isolées des bouches d'égout. " En de nombreux endroits, cela reste limité à creuser et approfondir les surfaces de plantation, mais on pourrait faire tellement plus en récupérant l'eau pluviale afin d'épargner notre réseau d'égouts. Et nous devons aussi penser à la biodiversité, car la crise qui la touche est au moins aussi grave que celle du climat. "

Innovation

On étudie donc de nouvelles possibilités. Ainsi, des tests sont actuellement effectués avec des fondations qui laissent



Fondation perméable

“  
Des pièces d'eau, des  
façades végétalisées,  
des arbres dans la  
ville et des toitures  
végétalisées  
devraient en fait  
être une évidence  
dès la conception.

Birgit De Bock  
Responsable d'études  
R&D chez Aquafin



© Frederik Beyens  
Une pièce d'eau apporte de la vie

passer l'eau sous des revêtements imperméables. " C'est en principe le même système que pour les revêtements perméables, avec en-dessous un système dans lequel l'eau est dissimulée. Mais c'est simplement mis en œuvre d'une autre manière aujourd'hui. Avec des revêtements imperméables tels que l'asphalte, l'eau ne peut pas s'infiltrer, elle est donc détournée sur le bas-côté. Les premiers résultats sont d'ores et déjà prometteurs, même si cela ne peut pas être facilement mis en place pour des autoroutes par exemple, là où les exigences en termes de stabilité sont bien plus importantes. Bien sûr, l'aménagement doit être extrêmement précis, et il a son coût. Mais ne rien faire sera toujours plus cher. C'est ce que les années de sécheresse récentes et le désastre de l'an dernier nous ont montré. "

Pour en savoir plus, vous pouvez vous rendre sur les sites internet (néerlandophones, NdIT) de blauwgroenvlaanderen, Aquafin, Inverde, Velt et Mijn Tuinlab.



Fente d'infiltration

PROJET

# La ville de demain, un écosystème polycentrique

Woodhood-Garden City 2.0, à Cologne-Kreuzfeld, concrétise la vision d'un nouveau type de quartiers nécessitant de nouvelles méthodes de planification. Et le courage de reconsidérer la liaison entre ville et paysage, entre urbanité et vie dans la nature.

Texte et photos : ADEPT + Karres & Brands



La place d'accueil de Woodhood



Un écosystème polycentrique  
à base de 'hoods'

“  
Les hoods combinent  
une structure urbaine  
et une vie de  
communauté  
spécifique aux  
villages, pour définir  
un nouveau type  
de village urbain

Partir du paysage

L'objectif, créer au moins 3 000 logements et de nouvelles voies de circulation sur une surface d'environ 80 ha. L'agence néerlandaise Karres en Brands a été sélectionnée avec Adept, Metabolic et Argus, pour imaginer une proposition de nouveau quartier à Cologne-Kreuzfeld, lors d'une compétition en deux phases. La vocation agricole qui l'a formé, les structures historiques boisées et l'espace paysager diversifié sont la base de ce nouveau quartier. Woodhood relie les structures paysagères entre elles, à grande échelle, créant ainsi un réseau varié de différents paysages dont chacun présente ses propres caractéristiques. Cette nouvelle infrastructure naturelle pénètre tout le territoire environnant et relie des espaces récréatifs et des corridors écologiques, ancrant ainsi Woodhood dans son contexte. Le paysage suit les formes topographiques et les corridors écologiques, déterminant le point de départ ou la base de la captation d'eau et de sa rétention, ainsi que de l'adaptation au climat.

Urbanité décentralisée

Contrairement au modèle conventionnel d'urbanisme décentralisé, Woodhood s'articule comme un écosystème

polycentrique de hoods (quartiers), du nom de Kreuzfelder Hoods. Chaque quartier a sa propre identité et son propre profil. L'ensemble forme une ville cohérente, implantée de manière discrète mais solide dans les constructions existantes de Blumenberg. Les hoods prennent pour thème les différents îlots de peuplement des décennies écoulées et les transforment en une typologie indépendante, tout en les raccordant à un réseau dense de liaisons spatiales et fonctionnelles. Un réseau dense de sentiers et de boucles à parcourir lentement, qui fait communiquer entre eux les hoods et le voisinage, en passant par les principaux équipements de sport, de jeux, d'espaces verts, d'enseignement et de récréation. Le caractère des sentiers varie selon le contexte et les fonctions proches, mais l'ensemble constitue un tout cohérent qui reprend les différents types de paysages autour des nouveaux îlots urbanisés. L'organisation de chaque hood est basée sur la formation de diverses communautés. La structure choisie contribue à la naissance de communautés à différentes échelles. Les hoods combinent une structure urbaine et une vie de communauté spécifique aux villages, pour définir un nouveau type de village urbain.

Une approche écosystémique

Woodhood est né, entre autres, avec les bois, mais aussi à partir du bois. L'utilisation de matériaux de construction durables est d'une grande importance pour ce nouveau quartier. On y emploie principalement des matériaux renouvelables tels que le bois, et la synergie avec la circularité des matériaux, de l'eau et de l'énergie du territoire environnant est exemplaire d'une approche écosystémique. Woodhood devient un centre-ville vert favorisant un style de vie sain et durable pour lui-même et pour son environnement.

[www.karresenbrands.com](http://www.karresenbrands.com)



Le parc du quartier à Woodhood



# La terrasse de jardin : plutôt en pierre naturelle ou en céramique ?

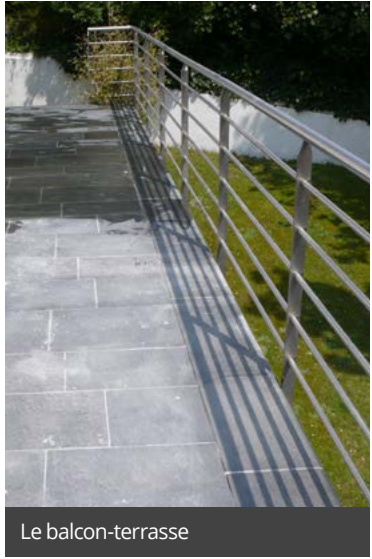
La pose de dalles ou carreaux sur une terrasse non-couverte exige tout de même une attention particulière. D’abord et surtout, il conviendra de choisir la dalle ou le carreau approprié. En outre, la méthode de pose revêtira la plus haute importance afin de garantir la durabilité de l’ensemble de la structure. Nous vous proposons ci-après différents points intéressants à prendre en compte.

Texte et photos : Peter Goegebeur

## Sortes de terrasses

Les terrasses peuvent encore et toujours être subdivisées en trois catégories différentes :

- **Le balcon-terrasse** se situe à hauteur d’étage et est accessible depuis une ou plusieurs pièces du bâtiment.



Le balcon-terrasse

Cette structure dépasse de la façade et est sécurisée par un garde-corps (ajouré ou plein) ou par une balustrade ajourée (alignement de balustres ou petites colonnes lourdes, reposant sur un socle et couronnés par une tablette à hauteur d'appui faisant office de garde-corps). Il existe des balcons de type continu et de type individuel. Le type continu s’étend sur toute la longueur de la façade et peut être partagé par plusieurs appartements, et peut être soit fermé sur les côtés, soit ouvert. Le type individuel s’étend quant à lui sur la largeur d’une baie ou d’une pièce. Le balcon-terrasse peut se situer tant à l’avant qu’à l’arrière de la maison.

- **La terrasse de toit** se situe généralement au-dessus d’un espace de vie sous-jacent, et peut s’utiliser tant

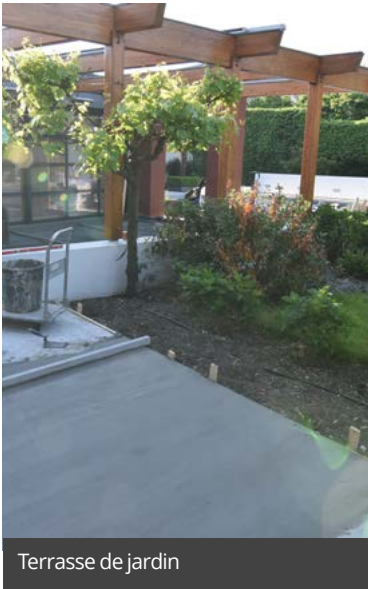


Terrasse de toit

de manière fonctionnelle comme toit plat que comme zone de détente créative. Cette structure peut être accessible via une ou plusieurs pièces du bâtiment. Vu qu’un tel sol se situera généralement au-dessus d’une pièce chauffée, celle-ci sera soumise à des fluctuations de température. Il sera par conséquent préférable que l’isolation du bouclier du toit se trouve le plus près possible de la couche de carreaux de sol afin d’exclure la formation de condensation ainsi que d’éventuels ponts thermiques. Les variations de température (formation de rosée) forment ici un point important, dont l’architecte devra assurément tenir compte dans son concept. Un bon drainage sera tout aussi crucial pour une longue durée de vie de ce type de terrasse. Mais il doit aussi empêcher d’éventuelles infiltrations d’eau dans les couches étanches à l’eau sous-jacentes. Pour les toitures-terrasses, la couverture sera généralement constituée d’un roofing incliné ou d’une membrane EPDM (barrière d’étanchéité) relevée. Des charges bien diffuses

constituent donc le mot d’ordre pour éviter d’endommager ces couches protectrices. Ce type de terrasse sera généralement réalisé sur plots, ce qui nécessitera une hauteur fonctionnelle intermédiaire d’au moins 3 à 5 cm.

- **La terrasse de jardin** sera aménagée à partir d’une fouille creusée à la profondeur requise.



Terrasse de jardin

Différentes méthodes de pose sont ici possibles. Ce type de terrasse jouxtera généralement le bâtiment, même s’il pourra aussi être aménagé au centre du jardin, en étant directement relié ou non par un sentier. C’est pourquoi ce type de terrasse sera aussi parfois appelé ‘terrasse en plein champ’.

Dans ce reportage, nous mettrons l’accent sur la structure et le parachèvement d’une terrasse de jardin reliée au bâtiment, en commençant par retirer la terre jusqu’à la profondeur nécessaire. La composition du sol varie d’une région à l’autre. Le sol sera ainsi sablonneux à la côte, plutôt argileux dans la région des polders, terreux et rocheux en Ardenne, etc. Cela pourra influencer la stabilité

finale, ainsi que la profondeur des travaux de terrassement et les épaisseurs des couches de la structure. Les arbres proches pourront aussi inciter à creuser plus en profondeur le sol sur lequel devra être réalisée la terrasse et il s’avèrera parfois nécessaire de faire appel à une grue ou un bulldozer adapté. Il faudra tout autant prêter attention aux racines adjacentes pouvant absorber l’eau de sous la terrasse, ce qui pourrait à terme entraîner des affaissements indésirables.

## Le choix des dalles ou carreaux

Il convient tout d’abord de faire une distinction entre les dalles de pierre naturelle et les carreaux en céramique. Les deux devront avant tout être résistants au gel. Vous retrouverez facilement cette information dans la fiche technique reprenant toutes les caractéristiques du produit choisi.

Pour revêtir les terrasses de jardin ou terrasses ensoleillées pourront être utilisés des types de dalles de terrasse autoportantes ou non. Il pourra ici s’agir tant de dalles en pierre naturelle non-poreuse liées au ciment que de carreaux céramiques compacts. Ces derniers devront présenter un



Terrasse de jardin : pose de pierre naturelle

coefficient d’absorption d’eau <0,5% (groupe Bla conformément à la norme NBN EN 14411 – ISO 13006). Les carreaux céramiques de la génération actuelle sont compactés de façon extrêmement dense et/ou comprimés avec des valeurs WA pouvant même être inférieures à 0,03% ! Ce qui aura évidemment des conséquences sur le choix de la technique de pose. L’épaisseur recommandée pour les carrelages extérieurs en matériaux céramiques est de 20 mm. Pour les dalles de béton et de pierre naturelle est recommandée une épaisseur minimale moyenne de 30 à 60 mm. Il sera également préférable de limiter les dimensions des dalles de terrasse à 3.600 cm² avec une pose à joints droits, à moins d’utiliser un système de désolidarisation drainant approprié sur les conseils du fabricant concerné.

Les dalles de terrasse arboreront de préférence une couleur relativement claire (pour limiter l’absorption de chaleur) et des dimensions adaptées pour limiter les dilatations thermiques et ainsi empêcher la formation de fissures et cassures dans le dallage. Elles doivent également être conformes à la norme EN 10545-12 (cycles gel-dégel) et posséder une résistance à la glissance minimale, de préférence R10 ou R11. La structure supérieure aura cependant un impact sur l’entretien global. Plus la couche supérieure de la dalle ou du carreau sera rugueuse, plus il faudra nettoyer ceux-ci de façon vigoureuse.

## La structure

Le fait qu’une belle terrasse jouxtant ou cernant la maison peut faire une grande différence au niveau esthétique ne souffre aucune discussion. On dégagera régulièrement des budgets parfois colossaux pour mettre en évidence la valeur

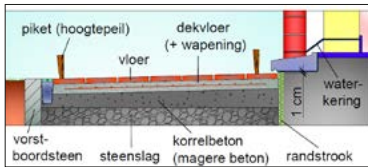


Dégradation



Dégradation de pierre naturelle extérieure

ajoutée de la maison. Mais pour de nombreuses terrasses hélas, la vie sera de courte durée et des dégradations feront régulièrement leur apparition. Leur cause ? Une mauvaise préparation, un carrelage inapproprié, une méthode de pose erronée, une finition douteuse, une pente insuffisante, l’absence de joints de dilatation, etc. Pour réaliser une terrasse, le choix du carrelage, la méthode de pose et l’évacuation de l’eau feront partie des principaux facteurs auxquels il conviendra d’accorder toute son attention. Mais l’eau de pluie tentera toutefois souvent de se frayer un chemin entre deux dalles ou carreaux via les joints poreux, jusqu’à l’endroit où prendra fin la capillarité des couches sous-jacentes. L’accumulation d’humidité entraînera inévitablement en hiver des tensions de dilatation et des poussées, surtout par temps de gel, ainsi que des tensions dues à la pression de la vapeur d’eau en été sous l’échauffement par le soleil. Il nous faut également encore tenir compte des phénomènes de retrait et dilatation de toutes les différentes couches structurelles qui pourront se manifester rien qu’en raison des différences de température (jour/nuit). Il faudra donc toujours tenir compte d’éventuels chocs hygrothermiques. En cas de non-respect des règles, le risque de dommages sera bien réel. L’épaisseur totale de la fondation devra être d’au moins 40 cm. Sur les bords de la terrasse, il faudra également prévoir une bordure antigel d’une largeur de bêche pouvant aller jusqu’à 60 cm de profondeur dans certains cas. La pente sera théoriquement de 1,5 cm par mètre ou 1,5% d’inclinaison. Les couches sous-jacentes ou, en cas de dalle de béton prévue, devront présenter une pente de 2% vers les abords. L’eau de pluie devra être collectée dans une gouttière afin d’être détournée vers le système d’égouttage. La pose d’un drain supplémentaire autour de la terrasse réduira également le risque de gel des rangées de dalles adjacentes. En outre, le niveau supérieur du sol de terrasse ne pourra surtout pas être plus élevé que la membrane DPC (Damp Proof Course), ni que les joints verticaux ouverts dans la façade de la maison adjacente. Prévoyez toujours des bordures. Celles-ci enserreront en effet l’ensemble de manière esthétique. En raison de la présence inévitable de tensions hygrothermiques élevées, le sol devra pouvoir se dilater. Des joints périphériques suffisamment larges (généralement 10 mm) seront donc nécessaires, de même que des joints de mouvement, de préférence tous les 16 m² et 5 mc.



## Les méthodes de pose

5 techniques de pose peuvent essentiellement être appliquées pour réaliser un revêtement de terrasse extérieur à usage récréatif :

- 1 **La pose à sec ‘non-adhérente’ sur kift, gravier ou split**, peu fréquente chez nous. On voit aussi le split ou gravier concassé faire régulièrement son apparition dans les travaux de pavage, par exemple pour poser des pavés en porphyre ou kandra. Ces pierres devront être suffisamment épaisses, de forme régulière et bénéficier d’une fixation supplémentaire au moyen d’un mortier de jointolement adapté résistant à la compression.
- 2 **La méthode ‘mouillé-mouillé’**, pour laquelle on enduit sur le mortier de chape un lit de mortier dans lequel les carreaux seront directement enfoncés par tapotement ou vibrage à la machine. Cette méthode est cependant



Méthode mouillé-mouillé



Méthode mouillé-mouillé

hautement à déconseiller pour la pose de carreaux céramiques à pressage extrême ou de pierre naturelle sensible au tassage parce que, dans certains cas, jusqu’à 12 litres d’eau par m² en provenance des couches fraîches sous-jacentes devront s’évaporer via les ouvertures des joints, avec toutes les conséquences que cela pourra avoir (agressions réactives, décolorations visibles de la pierre et des joints, etc.). Quoi qu’il en soit, il sera fortement recommandé pour ces méthodes de pose d’entamer les activités de jointolement seulement après le séchage complet de la chape et de la

barbotine au ciment. Le tableau ci-dessous représente la quantité d’humidité résiduelle possible pour les différentes méthodes de pose.

Plaatsingswijze	Hoeveelheid water [L/m²]
Plaatsing op verse dekvloer	10 à 13
Traditionele plaatsing	5 à 7
Gelijmde plaatsing op verharde dekvloer	0,7 à 1

- 3 **Les poses ‘flottantes’ sur plots** ou systèmes similaires. Avec cette configuration, les dégâts dus au gel seront quasiment exclus. Les carreaux doivent cependant



Pose "flottante"

toujours être conformes aux normes exigées (cycles gel-dégel) et être suffisamment épais en fonction de leur nature et composition (résistance à la compression, charge ponctuelle, résistance à la rupture). Suivez dans ce cas les instructions du fabricant ou du CSTC.

**Conseil !**

Pour poser des dalles de pierre naturelle sur plots existe une formule du CSTC permettant de calculer les épaisseurs minimum requises :

Calcul suivant la norme NBN EN 1341

$$t = \sqrt{\frac{1500 \cdot P \cdot L \cdot F_s}{W \cdot R_f}}$$

P = charge en kN  
L = longueur de la dalle en mm  
FS = facteur de sécurité  
W = largeur de la dalle en mm  
Rf = résistance à la flexion minimale de la dalle en N/mm²



4 **La technique au mortier** pour les dalles de béton ou dalles de pierre naturelle non-calibrées, pour lesquelles il sera préférable d'utiliser du ciment blanc ou de trass afin d'éviter les ressuyages.



Ici, la 'technique d'enduction' constituera une bonne méthode de pose pour limiter l'épaisseur de mortier, et par conséquent le taux d'humidité résiduelle. Les dalles seront enfoncées dans un lit de sable stabilisé et armé. Plus le grain de sable pour lequel vous opterez sera gros, moins il faudra de ciment et donc d'eau pour obtenir la résistance à la compression nécessaire de l'ensemble après durcissement. Il sera ici très important que le 'stabilisé' soit mélangé de manière homogène et correctement damé (progressivement de préférence).



5 **Le double encollage** sur chape armée durcie, surtout pour les dalles de pierre naturelle calibrées et les carrelages céramiques.



L'armature dans le mortier de chape sera généralement constituée d'un treillis inoxydable de 50 mm x 50 mm x 2 mm, associé ou non à des fibres de verre. En utilisant une colle à carrelage adaptée\* sur une chape durcie, vous limiterez, par rapport aux autres méthodes de pose, l'humidité résiduelle au strict minimum, et donc également les tensions dues au retrait. Vous maîtriserez ainsi les temps de pose des dalles ou carreaux et pourrez rejointoyer plus rapidement le dallage ou carrelage séché. Il sera toujours conseillé de mesurer l'humidité résiduelle (max. 2% pour les carreaux céramiques et les sols en pierre naturelle non-sensibles) avant d'entamer les activités de jointoiement. Vous pourrez éventuellement aussi recourir à des nattes drainantes désolidarisantes pour réduire le risque de dégâts au minimum à long terme. L'utilisation de nattes régulant l'humidité n'est cependant ni obligatoire ni normalisée, mais bel et bien à recommander en cas de présence d'humidité résiduelle trop importante dans la chape. Le respect strict des instructions du fabricant va de soi.

\* Pour la technique de l'encollage, on utilisera de préférence une colle à carrelage de type C2 S1 ou C2 S2, conformément à la norme européenne EN 12004/12002 (norme de classification des colles à carrelage avec norme d'essai intégrée concernant la flexibilité de l'adhésif durci). Pour obtenir une surface de contact optimale entre la colle et la face de pose du carreau, le double collage avec stries de colle parallèles et droites constituera la meilleure technique. Un transfert de 80% est le minimum requis, même si BITA (Belgian Innovative Tile Academy) recommande pour les revêtements de sol extérieurs un résultat maximum d'au moins 90% ! Le principe veut que moins il y aura d'inclusions d'air et donc plus les carreaux seront collés en plein, moins il y aura de risques de tensions dues à la pression de vapeur sous les carreaux. Aspirer à une surface de contact à 100% se traduira par une terrasse d'une durée de vie nettement plus longue.

### Entretien

La sensibilité aux tachage des dalles de terrasse en pierre naturelle est une propriété qui concerne les qualités esthétiques et qui s'avère par conséquent très difficile à définir en critères objectifs. Cela signifie que la limite entre ce qui est acceptable et ce qui ne l'est pas ne peut être définie sans ambiguïté. Les formations de taches peuvent être subdivisées en trois types de taches différents :

- **Taches de type I :** taches résultant de l'oxydation des minéraux ferreux présents dans la pierre elle-même.
- **Type de taches II :** taches résultant de la réaction de matières organiques (dans la pierre) et d'alcalis provenant du ciment utilisé pour la pose.
- **Taches externes :** taches résultant d'une réaction avec des substances qui apparaissent au mauvais moment et au mauvais endroit.

Certains producteurs spécialisés peuvent éliminer les taches de certains types de pierres naturelles sans trop de problèmes, en fonction du degré de souillure et du temps de pénétration.

Dans un environnement auréolé de verdure surtout, certaines dalles auront tendance à se souiller avec le temps. Mais sous les dalles sur plots également, le risque de souillures et de présence de vermine sera également bien réel à terme. Les dalles pourront

dans ce cas être retirées puis remplacées très facilement pour contrôler l'espace sous-jacent, pour procéder à l'entretien ou à des réparations là où cela s'avère nécessaire, éventuellement pour procéder à des débouchages et/ou à des travaux de nettoyage.

Vous pourrez facilement vous procurer des produits d'entretien appropriés dans les commerces spécialisés. Un entretien régulier sera en effet la base pour une terrasse ensoleillée agréable dont vous pourrez profiter très longtemps ! Il ne reste plus qu'à attendre que reviennent la chaleur du soleil d'été.



### CONSEIL !

- N'oubliez pas les conduits pour l'éclairage éventuel, l'alimentation en eau du robinet, etc.

- Ne placez jamais une barrière d'étanchéité sous votre chape (une chape de 5 cm d'épaisseur absorbe ±12 litres d'eau par m²), afin que sa fonction drainante reste optimale.

- Vous pourrez 'améliorer' le mortier de pose en ajoutant les additifs appropriés.

- Ne mélangez pas de colle liquide au mortier de pose, sauf s'ils sont compatibles (il sera ici requis de consulter le fabricant !).

- La stabilité dimensionnelle de la dalle ou du carreau déterminera généralement la largeur du joint. Celle-ci devra être au moins deux fois supérieure à l'écart entre des carreaux posés bord à bord, mais devra se situer de préférence entre 5 et 10 mm.

- N'entretenez jamais les carreaux céramiques avec des savons gras. Cela créera un film trouble qui restera sur les carreaux et attirera la saleté.

Pour plus d'informations, veuillez consulter la nouvelle NIT (Note d'Information Technique) n°276 du CSTC (Centre Scientifique et Technique de la Construction) " Guide de bonne pratique pour l'exécution des terrasses et entrées de garage sur terre-plein ".

### BRANDED CONTENT

# Pose innovante de pavage en pierre naturelle perméable

Brachot et son Family Member Beltrami – producteur, grossiste et distributeur de pierre naturelle – lancent un concept innovant avec tuffbau – producteur et fournisseur de mortiers de pavage naturels de haute qualité – pour l'installation de pavage, de terrasses et d'entrées de garage en pierre naturelle aux propriétés perméables.

Texte & photos : Brachot / Beltrami / tuffbau

Brachot et son Family Member Beltrami sont les **distributeurs exclusifs** de la gamme de produits tuffbau, destinés à la pose de pavage en pierre naturelle perméable, pour la Belgique, la France et le Luxembourg. Le pavage, les matériaux pour terrasses et les entrées de garage perméables permettent de lutter contre le ruissellement accéléré dans les caniveaux et **laissent l'eau pénétrer dans le sous-sol**. Cela répond à la volonté de réduction de l'imperméabilisation des sols. Grâce à cette collaboration, Brachot veut offrir des solutions complètes et durables pour le pavage, les travaux publics et les terrassements. **Des solutions perméables, avec de la pierre produite localement en Europe à partir des carrières propres au groupe, ce qui limite donc les émissions de CO².**

### L'avenir de la pose de pierre naturelle

L'offre de Brachot s'étend sur le marché mondial avec sa large gamme de revêtements et de matériaux de paysage. Le choix le plus fréquent pour les projets de pavage et de terrassement porte depuis des années sur la pierre naturelle. Notamment sur les tans et les pierres bleues, tous deux issus des propres carrières de Brachot – à savoir des Family Member Granitarn et Kilkenny Limestone – et qui sont des matériaux très demandés.

Grâce à notre pierre européenne produite localement depuis nos propres carrières, nous offrons des solutions durables pour la création d'espaces publics et de terrasses. Ces solutions voient leur durabilité renforcée grâce à la pose perméable et innovante de pierre naturelle, en collaboration avec notre partenaire tuffbau. En combinant la pierre naturelle au système tuffflow, **vous pouvez créer un pavage en pierre naturelle perméable, ou mieux encore, drainant.**



**BRACHOT**

Matériaux de paysage et revêtements

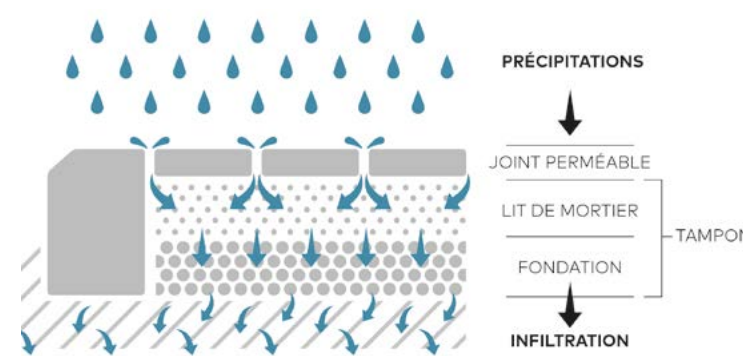
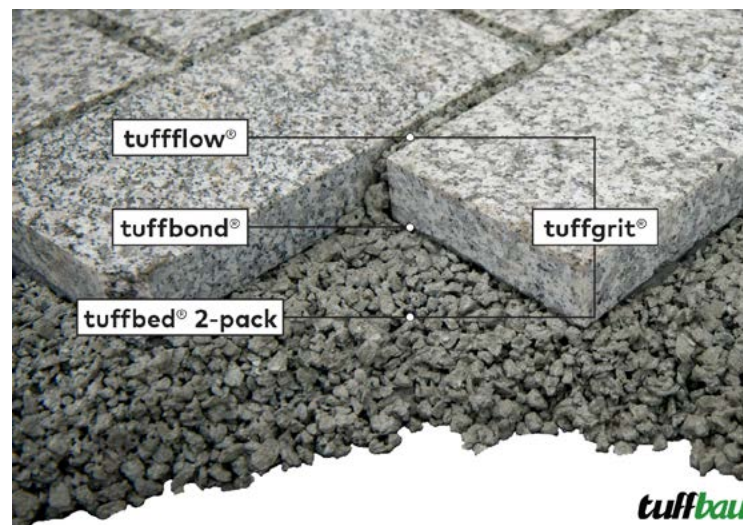


Schéma de la mise en place de pavage en pierre naturelle perméable



L'avenir de la pose de pierre naturelle



Kilkenny Limestone - Scié et Clivé

DALLES  
Harelbeke

Venetiaalaan 22, 8530 Harelbeke  
+32 (0)56 23 70 00 • info@beltrami.be

PAVAGE  
Bruges

Gotevlietstraat 62, 8000 Bruges  
+32 (0)56 23 70 00 • info@beltrami.be

**BELTRAMI**  
Brachot Family Member

Les produits de jointoiement liés de Tuffbau sont adaptés pour le trafic lourd et les utilisations intensives. Ils permettent à l'eau de s'infiltrer très rapidement et ainsi d'éviter l'eau stagnante. Aussi bien le mortier de pose que les agrégats tamponnent l'eau et lui laissent le temps d'être lentement absorbée par le sol. Le mélange est garanti sans polymères et résines, ce qui rend extrêmement **durable et respectueux de l'environnement.**

### Brachot

Brachot est un spécialiste renommé dans le domaine de la pierre naturelle et des matériaux reconstitués qui offre des revêtements et des matériaux de paysage dans le monde entier. Avec plus de 120 ans d'expérience au compteur, Brachot est un acteur dominant sur le marché avec 20 de ses propres carrières, 9 sites de production et 10 centres de distributions répartis dans le monde entier. Chez Brachot, nous offrons dans notre Stone Gallery de Deinze des conseils pour les professionnels et les particuliers sur notre collection de tranches en pierre naturelle et en matériaux reconstitués. Dans le showroom avec parc extérieur à Harelbeke et à Bruges, vous trouverez des dalles pour des applications intérieures et extérieures et des projets de pavage.

### tuffbau

Tuffbau est un producteur et fournisseur de mortiers de pavage. L'entreprise familiale possède des implantations au Royaume-Uni et en Allemagne, et exécute des projets partout dans le monde. Les mortiers sont dépourvus de résines et/ou polymères, ce qui garantit la longévité du produit. Au Royaume-Uni, tuffbau se positionne en tête sur le marché des mortiers de pavage.



## BRANDED CONTENT

# COMPO réduit son empreinte écologique

Les principaux piliers du succès de COMPO sont sans aucun doute la recherche constante de la qualité et de l'efficacité. Beaucoup d'efforts sont faits pour protéger l'environnement. Les développements suivants en sont la preuve.

Texte et photos : COMPO

### Responsibly Produced Peat

Tous les terreaux de qualité COMPO SANA® sont certifiés RPP (Responsibly Produced Peat). La tourbe dans les différentes formules a été produite de manière responsable, conformément à des critères stricts de sélection de tourbières, d'extraction et de post-utilisation.

Bien que la tourbe soit le matériau de départ idéal pour la fabrication de terreau, COMPO cherche des alternatives valables comme le terreau sans tourbe Organic & Recycled. Non seulement l'emballage mais aussi les ingrédients sont recyclés, réduisant ainsi considérablement les émissions CO2.

### Biostimulant unique

Le nouvel assortiment d'amendements de sol biologiques est enrichi d'un biostimulant unique à base d'acides humiques qui améliore la structure du sol et la capacité de rétention d'eau et qui favorise en même temps le développement racinaire et l'absorption des éléments nutritifs.

Dans toutes les catégories de produits (terreaux, couvre-sols, engrais, protection des plantes, biocides), COMPO propose tas de solutions écologiques. Pensons aux terreaux biologiques, aux engrais organiques, aux désherbants à base d'acide pélargonique (actif

présent dans la nature), au nouveau fongicide biologique Fungi-Plus et tas d'autres produits verts pour la lutte contre les insectes dans et autour de la maison de l'assortiment Barrière Insect® Green. Une grande attention est également accordée aux matériaux d'emballage recyclés.



BELUX - Fungi-Plus Spray 750 ml



Bio Potting Soil Fruits & Vegetables 40 L



**COMPO Benelux nv**  
Venecolaan 56  
9880 Aalter  
België

+32 9 311 00 00  
compo@compo.be  
www.compo.be



## Ensemble vers un monde durable et plus vert

- Utilisation d'ingrédients organiques provenant de la récupération de déchets de l'industrie alimentaire
- Utilisation d'emballages qui sont composés à plus de 80% de matières recyclées



www.compo.be

## BRANDED CONTENT

# Carreler une terrasse, une tâche délicate? Pas avec la bonne structure!

Quelle que soit votre expérience, poser un carrelage sur une terrasse ou un balcon reste une tâche délicate car ils sont exposés à la pluie et aux autres conditions météo.

Les trois aspects qui garantissent un carrelage durable sont un bon drainage, une bonne étanchéité et une finition avec des produits adaptés.

Texte et photos : Saint-Gobain Weber



### Une structure de terrasse et un écoulement parfaits

La surface à carreler doit avoir une pente d'au moins 1,5% à 2% (1,5 cm à 2 cm sur 1 mètre), partant de la maison vers le jardin, pour évacuer l'eau vers le caniveau d'écoulement et empêcher la formation de flaques. Là où la terrasse rejoint le jardin, installez un caniveau de drainage sur toute la largeur.

Sur base d'une couche de sous-fondation en gravier, réalisez une couche de béton armé à l'aide de webermix concrete selon une pente de 2% sur laquelle vous posez ensuite une chape armée en gardant la même inclinaison. Cela se fait très facilement avec le weberchape classic.

### Étanchéification et désolidarisation des terrasses et balcons

Comme les balcons et les terrasses ne sont pas seulement soumis à l'eau mais également à d'autres conditions climatiques telles que le gel et le soleil, une simple étanchéification ne suffit pas. Afin d'absorber les déformations dimensionnelles permanentes, il faut également prévoir un découplage. La membrane webersys flex roll réunit les deux fonctions. Cette membrane d'étanchéité et de découplage permet d'éviter que le carrelage posé par la suite se fissure et/ou se détache.

### Finition

Utilisez une colle à carreaux flexible telle que webercol plus confort. Choisissez le bon mortier de jointoiement en fonction du type de carrelage ou pavé et de la finition souhaitée : webercolor premium ou weberjoint fluide, garantissant tous deux un joint dense et durable.



**Weber Belgium**  
Oostvaardtdijk 10, 1850 Grimbergen, België

+32 (0)2 254 78 54  
communication@weber-belgium.be  
www.be.weber

## Jointoyer une terrasse avec weberjoint fluide, coule de source !



- sous-fondation en pierres concassées (épaisseur : 15 à 20 cm)
- webermix concrete avec armature avec pose en pente de 2% (épaisseur : 10 à 15 cm)
- weberchape classic avec armature avec pose en pente de 2% (épaisseur : 5 cm)
- membrane d'étanchéité webersys flex roll (optionnel)
- carreaux posé avec webercol plus, webercol plus confort ou webercol XXL avec une pose en pente de 1,5 à 2%
- carreaux jointoyé avec weberjoint fluide





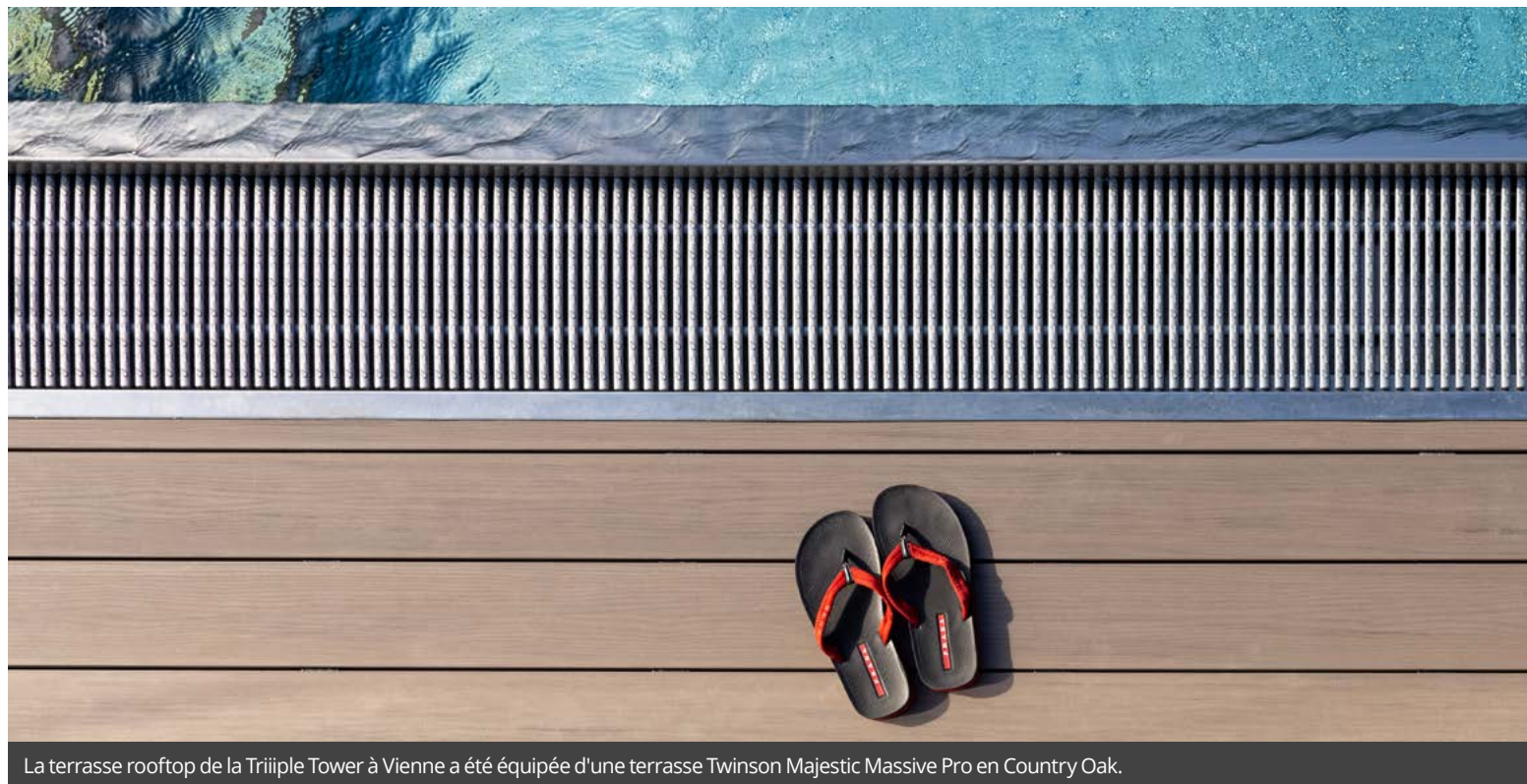




# Nouveaux composants pour un système de terrasse innovant

Sans vis, sans défaut, durable : ces trois mots résument parfaitement l'essence de Twinson Click. Sa facilité, sa rapidité et sa durabilité en font de loin la meilleure solution de pose de terrasse pour l'installateur professionnel. Deceuninck lance aujourd'hui de nouveaux composants élargissant encore les possibilités du système.

Texte et photos : Deceuninck



La terrasse rooftop de la Triiiple Tower à Vienne a été équipée d'une terrasse Twinson Majestic Massive Pro en Country Oak.

## Simplement génial

La construction d'une terrasse Twinson Click est simple et limpide. Les lambourdes en aluminium s'enclenchent dans la base triangulaire (Triax), qui supporte le tout. Les différences de hauteur ou les surfaces inégales peuvent être facilement compensées grâce aux plots réglables en hauteur (de 45 à 225 mm) et aux pièces d'extension. L'ossature en aluminium vient s'encliquer sur cette sous-structure, suivie des lames de terrasse Twinson. C'est le tout premier système entièrement modulaire qui permet de monter une terrasse sans vis.

## Installation 2,5 fois plus rapide

Grâce à son système d'encliquetage, l'installation de la terrasse Twinson Click prend deux fois et demi moins de temps que la pose d'une terrasse traditionnelle

avec bois et vis. Et plus la forme de la terrasse est complexe, plus vous gagnez du temps. Ce qui est aussi un net avantage pour l'utilisateur final.

## Stable, durable et indéformable

Contrairement au bois, l'ossature en aluminium est stable, durable et indéformable. La légèreté du matériau constitue aussi évidemment un atout. De plus, l'aluminium ne se déforme pas, contrairement au bois. Sa stabilité et sa résistance à l'usure contribuent aussi à la durabilité de la terrasse.

En prime, les lames Twinson – fabriquées avec des fibres de bois provenant de forêts à gestion durable (PEFC) – ont elles aussi une résistance très élevée à l'usure. Les lames de terrasse ont une longue durée de vie et sont entièrement recyclables, ce qui en fait une alternative écologique parfaite au bois tropical.

## Aussi flexible qu'un système en bois

Twinson Click s'adapte à n'importe quelle configuration. Le clip d'angle flexible permet de fixer la sous-structure selon n'importe quel angle. Les planches sont ensuite fermement fixées aux clips horizontaux par un simple mouvement rotatif.



Le clip d'angle flexible permet de fixer la sous-structure selon n'importe quel angle



En tournant le clip, la lame de terrasse Twinson est solidement fixée en place.



Le système Twinson Click



La gamme Twinson Majestic



La gamme Twinson Character

## Pour tout le monde

Twinson Click propose des solutions personnalisées pour chaque client. Le système s'adapte à une large gamme de lames de terrasse Twinson, dans une multitude de finitions et de coloris naturels. Twinson est le parfait mélange de nature et de technologie. En combinant les avantages du bois et du PVC, Twinson allie l'aspect naturel et le toucher chaleureux du bois à la durabilité facile d'entretien du PVC.

En plus d'être faciles à installer, ces lames sont également faciles à entretenir et antidérapantes, même mouillées.

La lame de terrasse Majestic Massive Pro de Deceuninck brille par sa résistance et sa facilité d'entretien. Le revêtement en PVC recouvrant la lame à 360° rend la surface extrêmement résistante aux taches et aux rayures, et donc très facile à nettoyer. L'idéal pour les balcons, les terrasses (semi) couvertes et les jardins d'hiver, ainsi que pour les terrasses des espaces publics.

Les lames de terrasse Character Massive en finition sablée sont disponibles en six couleurs, qui prennent leur teinte finale et naturelle au bout de quelques mois. Cette évolution chromatique est un processus organique naturel résultant de l'exposition des fibres de bois au soleil, à la pluie et à la lumière. Autre bonne nouvelle : les deux types de lames Twinson sont certifiés Broof (t1) et peuvent donc s'utiliser sur les terrasses de toit.

## Encore plus pratique : le calculateur de terrasse en ligne

Pour faciliter encore la tâche du professionnel, Deceuninck a développé un calculateur de terrasse en ligne. Accessible via le site de Deceuninck, il vous permet de dessiner gratuitement vos terrasses. L'assistant logiciel crée ensuite en quelques étapes simples un projet optimisé. Enfin, sur base de vos sélections et de toutes les exigences techniques, le programme génère une liste complète des matériaux et un plan d'installation.

[www.calculator-twinson.deceuninck.com](http://www.calculator-twinson.deceuninck.com)



## Scannez pour en savoir plus

Le code QR vous donne accès à la nouvelle brochure d'installation Twinson Click



Le mini-plot de terrasse



La pièce supérieure simple



L'égèrre renouvelée 50 mm



Le clip de remplacement 20 mm

## Nouveaux composants

Afin d'optimiser encore la flexibilité du système, Deceuninck lance quatre nouveaux composants :

### Mini-plot 65-105 mm.

De diamètre plus petit, le mini-plot peut se poser plus près d'un obstacle, par exemple contre un mur mitoyen ou la face externe d'une terrasse.

### Pièce supérieure simple.

La pièce supérieure simple peut remplacer la plaque de base triangulaire si un plot ne porte qu'un seul profilé en aluminium.

### Égèrre renouvelée 50 mm.

L'égèrre de 50 mm a été repensé pour s'imbriquer encore plus facilement dans les profilés porteurs en aluminium. La partie flexible de 5 mm permet de réaliser des angles de 135° et 45°.

### Clip de remplacement 20 mm.

Une lame endommagée peut facilement être remplacée avec le nouveau clip de remplacement.

## deceuninck

### Deceuninck nv

Bruggesteeweg 360  
8830 Hoogdele-Gits  
België

+32 51 239 272

[benelux@deceuninck.com](mailto:benelux@deceuninck.com)

[www.deceuninck.be](http://www.deceuninck.be)



# La pièce qui manquait pour une terrasse impeccable et parfaitement stable

La stabilité et la finition des côtés vous donnent aussi parfois du fil à retordre ? Pour le premier souci, SOLIDOR a lancé il y a 3 ans Structusol, un support en aluminium qui se place entre le plot et le carreau. À la demande des installateurs, ils ont aussi examiné une solution pour une finition de qualité sur les côtés. C'est ainsi qu'est né l'Inox L, profilé en L en acier inoxydable.

Texte : Sam Paret - Photos : Solidor

## Structusol

On sait tous ce que c'est, la fâcheuse tendance des terrasses à perdre leur stabilité avec le temps. Particulièrement avec les carrelages grand format, dont certaines dalles donnent l'impression de se laisser aller. C'est évidemment ce qu'on veut éviter. SOLIDOR, pionnier des plots de terrasse réglables depuis 1978, a trouvé la solution. Henri Dejans : " La stabilité est essentielle pour une terrasse. Parfois les supports seuls ne semblent pas suffire. Poussés par notre volonté d'innovation et notre expertise, nous avons donc développé Structusol, un système de support novateur en aluminium qui se place entre le plot et le carreau. Ce support en aluminium d'à peine 16 mm d'épaisseur et 2m40 de long a des profilés en caoutchouc intégrés que nous extrudons nous-mêmes. Vous avez ainsi une sous-structure extrêmement stable et vous n'êtes plus tributaire du support sur lequel repose votre plot ou d'un éventuel glissement du plot. Les pentes et bosses sont gommées. Le son creux qu'on entend parfois en passant sur une dalle instable disparaît lui aussi. Si vous utilisez ce système avec le plus petit plot réglable de 17 mm, la surélévation sera de 33 mm à peine, ce qui est assez compact pour un système réglable. "



La valeur ajoutée de Structusol en pratique



Terrasse complète avec Structusol

Ce qui en fait aussi une solution intéressante pour les rénovations, en permettant dans certains cas de travailler par-dessus le carrelage existant, sans avoir à tout démolir. En dehors de la compacité et de la stabilité, le système offre également un plus grand confort d'installation. Un atout non négligeable, surtout pour les carrelages grand format, toujours très tendances, auxquels Structusol apporte une meilleure assise. Les formats de 1m20 sur 1m20 sont de plus en plus courants. Tout comme l'imitation parquet pour l'extérieur, par exemple, qui se présente en lames de 1m20 de long, sur 20 cm de large. Sans Structusol, vous devriez placer un grand nombre de plots côtes à côte. Mais désormais, les carreaux reposent sur le support en aluminium et l'installation est beaucoup plus rapide et agréable.\*



Pose stable avec Structusol



Idéal pour les carrelages grand format

## Circularité

Et cela porte ses fruits. Malgré le prix un peu plus élevé, le système Structusol est de plus en plus utilisé. Que ce soit pour des maisons ou des appartements neufs ou pour des projets de rénovation, c'est un système vers lequel l'entrepreneur de jardin se tourne volontiers pour l'aménagement de la terrasse. Les principaux avantages sont le confort d'installation, le gain de temps et l'amélioration de la stabilité qui vous évite des soucis par la suite. " Vous voulez aussi pouvoir garantir la qualité de la finition, surtout dans le cas de grands projets avec des terrasses de 100 m². Et avoir davantage de possibilités. Avec notre système, vous n'êtes plus limité au niveau des formats et des motifs de pose, notamment le très populaire motif en quinconce. Et ce qui a son importance aujourd'hui, nos systèmes de terrasse modulaires sont fabriqués localement avec des matériaux durables, faciles à entretenir et écologiquement responsables. Notre aluminium, par exemple, a le taux d'émission de CO2 le plus faible du marché. Et après démontage, tous les composants peuvent avoir une seconde vie chez nous. "

## Inox L

Structusol a désormais prouvé son efficacité au niveau de la stabilité. Le système est apprécié par les installateurs et on le retrouve sur de plus en plus de projets. Restait la question des côtés et comment leur offrir une finition aussi esthétique. Beaucoup d'installateurs se demandaient s'il était possible d'imaginer une solution. Innovateur dans l'âme, SOLIDOR s'est mis en devoir de donner suite à ce feedback. Et c'est ainsi que la gamme Structusol accueille aujourd'hui un nouvel accessoire : Inox L.

" Avant, seuls les bords visibles d'une terrasse carrelée pouvaient être parachevés avec notre finition de bord SOLIDOR. Grâce à l'Inox L, la même esthétique peut maintenant être appliquée aux bords invisibles. À noter que l'installation est aussi simple que le nom. Ce profilé en L en acier inoxydable se glisse sans effort entre les lattes en aluminium de notre système Structusol. L'Inox L se fixe à l'aide de vis autoperceuses en acier inoxydable. Le système d'escalier permet d'offrir au flanc de la construction la même qualité de finition



Scannez pour en savoir plus

Scannez le code QR pour accéder aux instructions en vidéo



Inox L



Application en système d'escalier



Système d'escalier avec Inox L

qu'au reste de la terrasse, par exemple en retirant et en badigeonnant les profilés en caoutchouc d'une colle polymère avant d'y fixer votre carreau. Avec la même facilité, vous pouvez aussi parachever le côté au bout du jardin dans le même matériau que la terrasse, au lieu de poser une bordure. Enfin, l'Inox L se prête avec la même flexibilité à la réalisation d'un système d'escalier avec nos plots réglables. "

Ce n'est pas un hasard si SOLIDOR a une fois de plus été le premier à imaginer une solution. La société se maintient en effet constamment à la page, en s'intéressant de près aux nouveautés du marché des carrelages ou du bois et en prêtant une oreille attentive à ses clients. Commercialisé depuis trois ans, le nouveau système est de plus en plus utilisé, générant inévitablement des commentaires de la part d'installateurs qui butent sur l'un ou l'autre détail pendant le chantier. " Avec nos clients, nous examinons quels sont les problèmes les plus récurrents. Sur les grands projets avec une terrasse spacieuse bordant une piscine, la

demande d'une finition latérale revenait fréquemment. En tant qu'entreprise de production, notre objectif est évidemment de rebondir aussi vite que possible pour proposer une solution à leurs besoins. En gardant à l'esprit que tous nos produits doivent rester compatibles. L'Inox L offre une solution modulaire aussi simple que géniale, qui complète idéalement cette gamme à succès. "

**SOLIDOR** LEVELLING SOLUTIONS

**SOLIDOR**

Kouterstraat 11 B  
8560 Wevelgem  
België

+32 (0)56 41 35 70  
info@solidor.be  
www.solidor.be

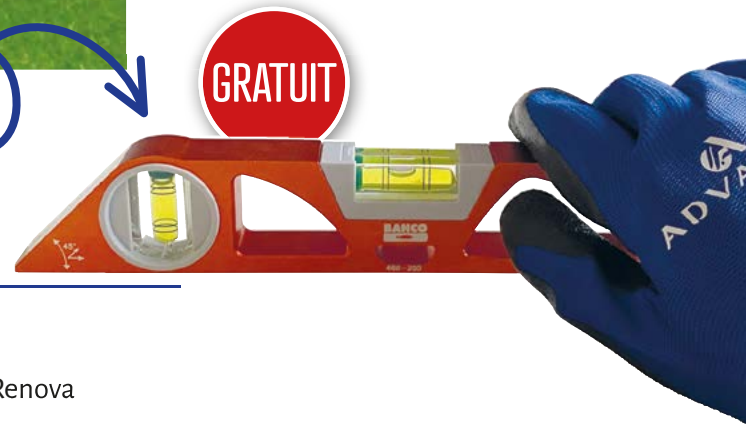


## Advanta remercie ses clients

### Niveau d'échafaudage en alu + gants de travail (€ 35,00)

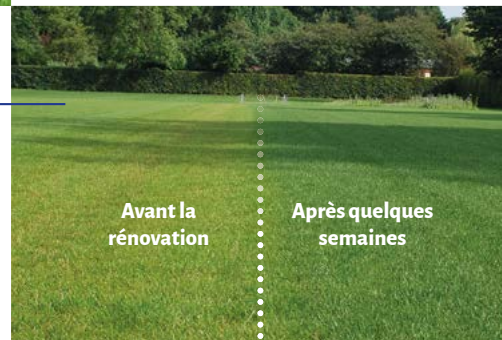
à l'achat de 100 kg de mélange AQM pour gazon Forza Tetra, Versailles, Presto, Supersporta ou Renova + preuve d'achat

Pour toutes les informations pratiques et le règlement complet de l'action : [advantaseeds.be](http://advantaseeds.be).



### Renova Gazon de rénovation

- ✓ Le mélange adéquat pour le regarnissage des gazons abîmés et/ou éclaircis
- ✓ Convient parfaitement à l'utilisation pour les regarnisseuses
- ✓ Régénération très rapide grâce au coating Advance
- ✓ Excellente cure de rajeunissement de votre gazon



### Presto Gazon d'agrément/sport

- ✓ Démarrage très rapide
- ✓ Bonne résistance au piétinement
- ✓ Résistance exceptionnelle aux maladies
- ✓ Aspect esthétique impeccable
- ✓ S'installe facilement dans tous les types de sol
- ✓ Forme un tapis dense
- ✓ Grande capacité de régénération



### Versailles Gazon d'ornement/agrément

- ✓ Le mélange qui associe la robustesse d'un gazon familial avec l'aspect d'un gazon d'ornement
- ✓ Feuillage fin
- ✓ Très bonne résistance au piétinement
- ✓ Convient au mulching et aux robots de tonte



[advantaseeds.be](http://advantaseeds.be)  
[info@limagrain.be](mailto:info@limagrain.be)



#### INTERVIEW

ERIK TRUYERS, SALES & PRODUCT MANAGER ADVANTA & FREDERIC LIETAER, CEO D'ELIET

# Comment rénover une pelouse ?

Toutes les pelouses vieillissent. Au fil des ans, de petits plants d'herbe meurent et la densité de la végétation diminue. Des hôtes indésirables, comme les mauvaises herbes et la mousse, saisissent alors l'opportunité de s'établir dans le gazon. La scarification ainsi que des herbicides spécifiques permettent d'interrompre brièvement ce déclin. Mais l'herbe ne sera généralement pas en mesure de combler rapidement les espaces dégarnis entre les plants d'herbe. Il ne reste alors qu'une seule solution : le regarnissage.

Texte : Jesse Van Daele

### Une métamorphose totale rapide et bon marché

Le regarnissage consiste à semer de nouvelles semences de gazon dans la pelouse existante. En germant, les semences donnent naissance à de jeunes plants d'herbe débordant de vie qui comblent les espaces dégarnis entre les anciennes touffes d'herbe. Ce qui permet non seulement de rétablir la diversité des variétés de gazon, mais aussi d'élever la densité de la végétation et de rajeunir la pelouse. Deux semaines après le traitement, la pelouse présentera déjà un aspect plus fourni et plus vert. La résistance du gazon à la sécheresse et aux agents pathogènes sera également beaucoup plus élevée, et les mousses n'auront pratiquement plus aucune chance de s'installer. Le regarnissage constitue ainsi le moyen le plus rapide et le plus économique pour métamorphoser totalement la pelouse.

### Choisissez la bonne période

**Erik Truyers, sales & product manager chez Advanta :** "les graminées poussent et germent de manière optimale à une température moyenne de 12°C ou plus. La période naturelle idéale pour le regarnissage est l'automne. Le jeune gazon a alors tout le loisir de se développer sans être concurrencé par les anciennes ou mauvaises herbes. La température plus élevée du sol favorise également son développement."

"Cependant, de nombreux propriétaires de jardins souhaitent rénover leur pelouse en début de saison. C'est également possible, mais la germination sera légèrement plus lente en raison de la température du sol plus basse. Dans ce cas, il sera recommandé de recourir à des semences de gazon enrobées d'un accélérateur de croissance."

### Plan étape par étape

Comment procéder à une telle rénovation du gazon ? Eh bien, commencez par tondre l'herbe très court, à environ 2 cm. Pour ce faire, il sera préférable d'utiliser une tondeuse équipée d'un bac de ramassage afin que l'herbe coupée ne reste pas sur la pelouse.

**Frederic Lietaer, CEO d'ELIET :** "il faudra ensuite scarifier le gazon à la machine. Procédez minutieusement en enlevant toute la mousse, le feutre et les autres

matières organiques du gazon, de préférence dans deux sens perpendiculaires. Retirez soigneusement toutes les herbes mortes et la mousse qui se sont détachées. Vous devez obtenir comme résultat une surface de gazon parfaitement épurée où la terre nue sera visible entre les plants d'herbe restants."

"Vous serez alors prêt pour passer au regarnissage proprement dit. Un regarnisseur professionnel permettra de regarnir rapidement le gazon. Cette machine crée un lit de semences en creusant des sillons dans le sol, dans lesquels seront injectées les semences. Afin de favoriser une apparition rapide du gazon, choisissez ici le bon mélange de semences pour regarnissage. Roulez ensuite le lit d'ensemencement afin que la terre enfère les semences."

**Erik Truyers :** "Vous voulez mettre encore davantage de chances de votre côté ? Procédez alors à un terreautage. Épandez de la terre ou du terreau sur la surface de gazon ensemencée pour offrir aux semences une protection supplémentaire. Un ensoleillement et de l'eau en suffisance sont également cruciaux pour la germination. Le besoin quotidien moyen en eau est d'environ 5 litres/m<sup>2</sup>. Ainsi, en l'absence de précipitations, une irrigation supplémentaire sera nécessaire."

"La dernière étape consiste à fertiliser la pelouse. Des nutriments supplémentaires renforceront la croissance du jeune gazon. Il importera cependant que les semences germent d'abord dans le sol. Ne procédez donc pas à la fertilisation juste après le regarnissage, mais seulement après une quinzaine de jours, lorsque le jeune gazon aura suffisamment poussé."

### Scarificateurs

**Frederic Lietaer :** "Une rénovation réussie du gazon commence par une cure d'épuration. Un scarificateur de qualité éliminera tous les éléments n'ayant pas leur place dans la pelouse et ne réussira à le faire que si ses couteaux sont appropriés. C'est pourquoi nos machines ELIET sont équipées de série de la technologie unique des Couteaux Pointus en PermanenceTM. Cette technologie confère aux couteaux un effet auto-affûtant qui leur permet de conserver leur aspect pointu tout au long de leur durée de vie. Ce qui s'avère important car cela permet

à la machine de conserver sa puissance pour saisir les matériaux et les extraire de la pelouse. La génération de scarificateurs ELIET la plus moderne est équipée de couteaux tournant à contre-sens, qui garantissent des performances de scarification jusqu'à 30% supérieures."

### Regarnisseurs

**Frederic Lietaer :** "Pour le regarnissage proprement dit, nous avons développé chez Eliet les regarnisseurs mixtes DZC 450 & DZC 600. Ils combinent toutes les opérations de rénovation du gazon sur une seule et même machine et permettent un regarnissage high-tech à prix abordable."

"Ils aménagent d'abord le lit d'ensemencement. Pour ce faire, l'arbre à couteaux incise des sillons de 8 à 10 mm de profondeur dans le sol. Ces sillons d'ensemencement sont espacés de 27 mm. Les couteaux tournent à contre-sens et rejettent la terre résiduelle vers l'arrière en formant un arc. Un système de distribution des semences ingénieux et compact signé ELIET (Helix Seed DuctTM) achemine ensuite les semences sous le flux de projection de terre résiduelle et, via de petits canaux, les épand précisément dans les sillons fraîchement creusés. Un rouleau en caoutchouc entraîné placé juste derrière la zone d'épandage comprime le lit d'ensemencement afin de garantir un bon contact entre la terre et les semences. Enfin, le flux de terre projetée retombe derrière le rouleau sur la zone

ensemencée. Cette terre recouvre le lit de semences et forme une couche protectrice qui augmente les chances de croissance."

### Advanta Renova

**Erik Truyers :** "Le regarnissage doit s'effectuer avec le mélange de semences approprié. Le mélange de semences Renova a été spécialement conçu et composé pour rajeunir ou rénover les gazons endommagés et/ou dégarnis. Il garantit une implantation très rapide qui permet au nouveau gazon de s'établir rapidement dans la pelouse existante."

"Son composant principal, le ray-grass anglais (75%), comble rapidement les zones dégarnies du gazon, ne laissant ainsi aucune chance aux mauvaises herbes et permettant à la pelouse de retrouver rapidement sa belle couleur verte. Renova est en outre enrobé de HEADSTART ADVANCE, un enrobage 100% naturel qui garantit une germination et une formation plus rapides du gazon, ainsi qu'une masse racinaire plus importante pour une meilleure absorption de l'eau et des nutriments."

"Renova constitue donc le mélange pour regarnissage recommandé pour un rétablissement rapide de tous les gazons endommagés et/ou dégarnis suite à une utilisation intensive, à la sécheresse, aux

### 7 conseils pour un rétablissement réussi du gazon

- 1 Laissez suffisamment de temps entre le désherbage et le regarnissage (au moins deux semaines). Plus l'intervalle sera long, mieux ce sera pour la croissance et la germination des semences.
- 2 Maintenez le gazon humide lors de la germination, à tout le moins jusqu'à la première tonte.
- 3 Les semences de gazon doivent toujours être enfouies dans le sol ou être recouvertes, sinon la germination ne sera pas possible.
- 4 Une fois que le gazon semé aura atteint une hauteur de 6 à 8 cm, vous pourrez le tondre 2 cm plus court. Lors de la tonte suivante, vous pourrez à nouveau le tondre 2 cm plus court pour atteindre une hauteur d'au moins 3,5 cm. Ce faisant, votre pelouse poussera de manière dense et les jeunes plants seront plus robustes et plus résistants au stress.
- 5 Pour la première tonte, utilisez une tondeuse propre avec des lames affûtées comme des rasoirs. Sinon, vous arracherez les jeunes plants d'herbe du sol.
- 6 N'appliquez jamais de désherbants durant les trois premiers mois suivant le regarnissage. Les jeunes pelouses y seront très sensibles.
- 7 Procédez à la fertilisation dès que les nouveaux plants d'herbe auront atteint 1 à 2 cm de hauteur. Les jeunes plants s'établiront ainsi parfaitement dans le gazon existant.



# Produits à l'honneur

Chaque édition, notre rédaction sélectionne les produits qui peuvent (lisez "doivent") être vus.



Advanta - Staygreen

## Advanta présente ses mélanges 'prairie fleurie' durables pour les espaces verts publics

C'est pour des objectifs spécifiques, dans les espaces verts publics, qu'Advanta a développé sa gamme 'Staygreen'. Sur les ronds-points, les talus, au pied des édifices publics imposants, le long de wadi ou d'endroits ombragés dans des parcs urbains, il n'est pas toujours facile de réussir une mer de fleurs. Désormais, le choix sera facile avec Staygreen. Ces mélanges pluriannuels sont exclusivement composés d'espèces autochtones qui prospèrent particulièrement bien sur ce type d'espaces. De plus, ces mélanges colorés et nécessitant peu d'entretien restent verts toute l'année ! Pour un résultat optimal, demandez conseil au spécialiste Advanta.

[www.advantaseeds.be](http://www.advantaseeds.be)



COMPO - Engrais Gazon Plus

## COMPO Engrais Gazon Plus

Un engrais pour gazon organique et minéral, prêt à l'emploi, avec une action indirecte contre les herbes indésirables et la mousse, et sans danger pour les enfants et les animaux domestiques. Il apporte au gazon des nutriments essentiels et contribue à créer une pelouse compacte et bien verte, capable de mieux résister aux mauvaises herbes et aux mousses.

[www.compo.be/fr](http://www.compo.be/fr)

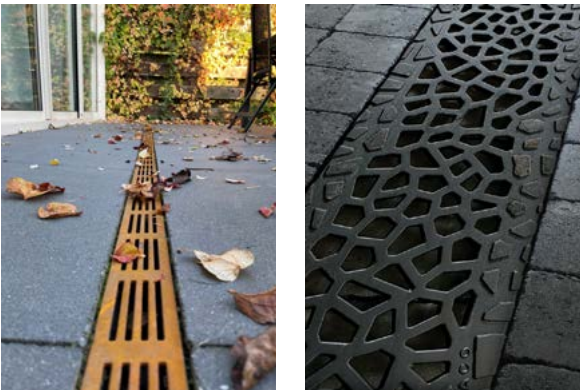


STIHL - AP 500 S

## La STIHL AP 500 S, la batterie la plus puissante du système AP

Révolutionnaire et inégalée : la batterie STIHL AP 500 S, grâce à la nouvelle technologie Power Laminate, convainc non seulement par sa grande capacité et son faible poids, mais aussi car elle fournit un nombre de cycles de charge doublé. Elle offre un haut niveau de puissance - 337 Wh - pour un poids de seulement 2 kg, et 20 % de capacité et de durée d'utilisation de plus que la batterie STIHL AP 300 S. En outre, vous pouvez intégrer la batterie STIHL AP 500 S dans le système de gestion de flotte STIHL connecté.

<https://www.stihl.be/fr/ap/accu-ap-500-s-124181>



## ACO élargit son assortiment pour le jardin

Une nouvelle année, ce sont de nouveaux produits, avec pour 2022 des nouveautés chez ACO House & Garden. La gamme Slimline s'agrandit par exemple, avec une grille en acier Corten, et les évacuations de la gamme Large sont équipées d'une grille Voronoï. Visitez le nouveau site internet.

[www.aco-houseandgarden.be](http://www.aco-houseandgarden.be)

### BRANDED CONTENT

## Le scarificateur autotrtracté permet une scarification de qualité

Texte et photo : Eliet

### Plus besoin de pousser

Nous vivons dans un monde en constante évolution. Le monde du jardin connaît également de nombreuses modernisations avec, par exemple, les tondeuses à gazon autotrtractées et les tondeuses à gazon robotisées. Pour autant, le meilleur travail de scarification, est depuis longtemps le fruit du travail des scarificateurs classiques. Cela a changé ces dernières années avec la parution de la dernière génération de scarificateurs autotrtractés.

Grâce à sa transmission, ce scarificateur dispose d'une vitesse d'avancement constante, quel que soit l'état du terrain. Les machines autotrtractées ne sont certainement pas un luxe superflu au printemps, lorsque la pelouse est cahoteuse après une longue période d'inactivité.

### Scarification de qualité

L'entraînement offre non seulement un confort et une facilité d'utilisation accrus, mais permet également une scarification de haute qualité. De ce fait il n'est plus nécessaire que les lames tournent dans le sens de la marche pour faire avancer la machine. C'est là qu'ELIET a vu l'opportunité de faire tourner les lames à contre-sens pour sa nouvelle gamme de scarificateurs EZR. Cela garantit aux pointes de lames d'avoir une meilleure prise sur la mousse et le feutre, ce qui leur permet de retirer beaucoup plus de matière du gazon qu'avec un scarificateur traditionnel. Cette nouvelle gamme de scarificateurs est également équipée en standard des Couteaux Pointus en Permanence™ montées à intervalles de 15 mm. Avec cette nouvelle génération de machines le rendement est



**ELIET®**

**Eliet Europe nv**  
Diesveldstraat 2  
8553 Otegem  
Belgique

+32 56 77 70 88  
info@eliet.eu  
www.eliet.eu

jusqu'à 30% supérieur. Grâce à cette scarification de haute qualité, la pelouse peut se développer pleinement en un gazon sain sans mousse ni mauvaises herbes. Ceci est la préparation idéale pour une rénovation totale de la pelouse. Une pelouse soigneusement nettoyée a bien plus de chances de réussite lors du regarnissage.

### ÉVÉNEMENT

## Après 4 ans d'interruption, les secteurs public et privé des parcs et espaces verts vont pouvoir se retrouver lors du salon Green

Il aura fallu attendre 4 ans mais le salon Green accueillera à nouveau physiquement les secteurs public et privé des parcs et espaces verts les 25, 26 et 27 septembre au Flanders Expo à Gand.



Les entrepreneurs de jardins, services espaces verts, architectes et distributeurs sont attendus au seul et unique salon professionnel belge dédié à l'aménagement des parcs et jardins. Réservez votre place pour Green et vivez de près l'évolution de ce secteur florissant ! Les nouvelles initiatives ne manquent pas. Green rassemble pour vous toutes les tendances et innovations qui préparent votre entreprise à l'avenir. Public ou privé, le secteur des parcs et jardins est ici le centre de toutes les attentions.



### Au programme ?

- 1,2, Tree Award, récompensant le plus beau projet dans lesquels les arbres jouent un rôle déterminant, décerné par la VVOG
- Green Speakers : 3 journées offrant un contenu diversifié organisées par l'AVBS et Groen Groeien, plus un verre au Green Bar
- Séminaire VLAM & AVBS sur le thème "Green Cities Europe".
- Événement de clôture Tetra toitures & façades végétales : " Ensemble pour une enveloppe extérieure végétale de qualité " en collaboration avec la Confédération Construction, le CSTC, PXL Research, UA, BFG, UHasselt, Green Roofs & Vlaio
- Green Deal séminaire jardins naturels de Tuin+
- Green Demo Park : les machines de jardin en action
- Formation phyto – protection des plantes par l'AVBS et Groen Groeien
- Green-night, nocturne le 26 septembre
- ...

### Open Spaces

Le mardi 27 septembre, les administrations publiques sont également attendues au Flanders Expo pour le tout nouveau salon professionnel Open Spaces, dédié à l'aménagement de l'espace public.

Les espaces publics/ouverts et récréatifs participent de plus en plus à notre confort de vie. Ces lieux de rencontre, de détente et de sport ne cessent de gagner en importance. Leur conception et leur aménagement demandent de l'innovation et une infrastructure correctement pensée. Open Spaces rassemble tous les acteurs concernés, offrant un double potentiel : les fournisseurs peuvent y présenter leurs produits et leur expertise et les administrations peuvent faire le plein d'inspiration. Le ministre Bart Somers se chargera de l'inauguration officielle.

### Plus d'infos ?

[www.green-expo.be](http://www.green-expo.be)  
[www.openspaces-expo.be](http://www.openspaces-expo.be)

**Jeroen Arnouts**  
Head of Event  
Easyfairs – Green | Open Spaces  
[Jeroen.arnouts@easyfairs.com](mailto:Jeroen.arnouts@easyfairs.com)  
0494 46 21 41



# “ C’est sur notre savoir professionnel que les gens nous accordent leur confiance ”

Jean-Claude et Jeroen Vinckier, de Tuinen Hedera, ne pouvaient pas souhaiter mieux qu’un second titre au concours De Vlaamse Tuinaannemer pour entamer la 30e année d’existence de leur entreprise. D’ailleurs, Jean-Claude n’aurait jamais pu imaginer une telle carrière lorsque, après une formation de travailleur social, il a créé sa propre affaire en 1992 ! Lui et son fils Jeroen forment un tandem exceptionnel et complémentaire qui aime relever les défis, en particulier les projets ‘totaux’.

Texte : Sam Paret - photos : Tuinen Hedera

## Deux générations au sein d’une même entreprise, quoi de mieux pour comparer hier et aujourd’hui ! Les choses ont-elles beaucoup changé ?

**Jean-Claude :** “ Oui et non. Autrefois, on pouvait se lancer avec beaucoup moins de matériel. Aujourd’hui, le parc de machines nécessite un sérieux investissement immédiat, car tout doit aller beaucoup plus vite. Les clients sont d’ailleurs plus impatients, ils veulent voir du résultat plus rapidement. Nous rassemblons suffisamment de matériel photo, à chaque étape, pour éviter des discussions par la suite. Et j’enfoncerai une porte ouverte en soulignant que le point de friction dans notre secteur – comme dans d’autres sans aucun doute – est la difficulté de trouver du personnel formé. C’était plus facile lorsque j’ai commencé. Ce qui n’a pas changé en revanche, c’est que les espaces verts sont toujours importants. Et que le kitsch y a toujours existé : parfois on attache trop peu d’importance au projet. Un jardin doit être cohérent, tant visuellement que techniquement. Nous voyons encore souvent des piscines dans lesquelles la pompe, qui fonctionne sur le réseau électrique, est immergée dans l’eau ! Cela, je ne le comprends pas. Ce n’est pas parce que c’est encore autorisé en Belgique que c’est intelligent ! ”

**Jeroen :** “ La demande d’autorisation pour le jardin nécessite beaucoup plus de temps aujourd’hui. Il faut d’ailleurs faire des demandes pour tout, ce qui fait monter les prix. Le climat a changé, ce facteur a aussi son impact. Le gazon est presque devenu un produit de luxe. Nous nous sommes adaptés, et nous scarifions désormais au printemps. Nous avons remarqué que c’est tout aussi efficace, moyennant un bon apport d’engrais. Pour un bon résultat, nous conseillons à notre



Un jardin de plantes vivaces, de solitaire, de structures végétales, avec vue sur le Zegemeer

client d’être patient afin que le sol ait le temps de s’installer. Parfois cela fonctionne, parfois non. En raison du réchauffement climatique, la présence d’arbres et de pièces d’eau devient de plus en plus importante. Même si la responsabilité à ce sujet incombe autant au client qu’à l’entrepreneur, ceux-ci doivent réfléchir à la question. La ville ou la commune n’imposent d’ailleurs rien. Ce qui n’est pas nécessaire à nos yeux, car c’est une question de simple bon sens. Comme de planter le bon arbre au bon endroit. Ce qui n’a pas changé en revanche, c’est notre façon de travailler. Nous utilisons uniquement des matériaux de qualité, nous prenons notre temps pour le client, nous sommes ponctuels et précis, nous réalisons presque exclusivement des projets totaux, et nous laissons toujours un chantier propre. Ce dernier point est souvent sous-estimé, mais il nous a déjà rapporté beaucoup de clients. ”

**A quoi ressemble le client idéal ?**  
**Jeroen :** “ Le contact personnel avec le client est essentiel pour nous. Il faut avant tout qu’il y ait un déclic, et le client idéal est prêt à apprendre de nouvelles choses sur la façon dont les choses se passent dans un jardin. Dans ce cas, vous pouvez commencer à construire une relation. Car vous avez un trajet long et intense à parcourir ensemble ! Tout commence avant même le début des travaux. Avant d’avoir en tête un projet définitif, nous nous sommes déjà rendus plusieurs fois sur place. Le client idéal sait à quel point son cadre de vie est important pour son propre bien-être et celui de ses proches, et il sait que la réalisation d’un jardin de qualité demandera du temps et un investissement. ”

**La présence d’une pièce d’eau est indispensable dans un jardin aujourd’hui. Il peut**

“ Le client idéal sait à quel point son cadre de vie est important pour son propre bien-être et celui de ses proches, et il sait que la réalisation d’un jardin de qualité demandera du temps et un investissement ”

## s’agir d’un oued, mais aussi d’une piscine ou d’un bassin de natation. Avez-vous une préférence ?

**Jeroen :** “ Les deux ont une place et sont utiles. En ce qui concerne les piscines, nous avons évolué de l’eau chlorée vers les bassins naturels, dans lesquels il n’y a plus que 0,03 ppm de chlore. A comparer à l’eau du robinet, et c’est beaucoup plus sain pour le client. Notre préférence va vers les bassins de natation, à l’aspect tellement plus naturel. Mais pour nous, il peut aussi s’agir d’un simple étang. Nous avons fait toute notre carrière avec l’eau et les plantes. L’eau, on ne la voit pas seulement, on la touche. Et pour y parvenir, il faut savoir comment cela fonctionne. Souvent, les gens n’ont pas une connaissance poussée des plantes aquatiques. Tout le monde parle toujours de systèmes de filtration, mais vous pouvez obtenir beaucoup en choisissant les plantes aquatiques adéquates. Aujourd’hui, on voit presque toujours les mêmes, comme les iris, car ils s’opposent au développement des algues. Mais on peut aller beaucoup plus loin en recourant aux bonnes plantes. ”



## Biographie

Jean-Claude Vinckier

**Formation**  
Travailleur social / formation création et conception de jardin

**Arbre ou plante favori**  
Parrotia persica

**Espace vert favori en Belgique**  
Merksplas-Kolonie

**Espace vert favori à l’étranger**  
Jardins de l’Alhambra à Grenade

**Son grand rêve**  
La route 66 à moto

**Livre conseillé**  
De dieren- en plantengids voor onderweg (Guide nature des animaux et plantes)



## Biographie

Jeroen Vinckier

**Formation**  
École d’Horticulture de Roulers et Architecture de Jardin à Gand

**Arbre ou plante favori**  
Le baobab

**Espace vert favori en Belgique**  
Le jardin aquatique d’Annevoie

**Espace vert favori à l’étranger**  
Isola bella (Italie)

**Son grand rêve**  
Prendre la vie comme elle vient, c’est parfois déjà assez fou !  
Vivre heureux et en bonne santé et voir mes filles grandir avec ma femme.

**Livre conseillé**  
*Ontwerpen met planten* (Piet Oudolf)



Un bassin de natation en pleine verdure

**Racontez !**  
**Jeroen :** “ Certaines plantes témoignent de l’état du bassin. Elles nous parlent de l’alcalinité et du pH à travers leur croissance, leur couleur, leur floraison. Le bon mélange de plantes aquatiques vous permet de garder un bassin propre et clair, même lorsqu’il s’agit d’eau stagnante et non filtrée. Notre façon de travailler consiste à mettre en place une abondance de plantes dès le début. Il s’agit souvent de plantes oxygénantes, qui remplacent pratiquement le jet d’une fontaine. Nous laissons donc délibérément le bassin exploser de plantations. Ensuite, nous commençons la taille et nous retirons certaines plantes pour créer des axes visuels. Ceci n’a aucun impact sur la pureté de l’eau, qui n’est pas le résultat de ce que vous voyez au-dessus de la surface, mais uniquement due à l’extension des racines de ces plantes, sous l’eau. ”

## Il faut donc, en premier lieu, donner à ces plantes une chance de se développer ?

**Jean-Claude :** “ En effet. Ensuite, vous pouvez en retirer sans problème, sans rompre l’équilibre. Vous avez moins de travail ainsi, et un coût de revient moins élevé que lorsque vous ne prévoyez que quelques plantes et que vous avez besoin de litres de produits à verser dedans. Les plantes oxygénantes que nous utilisons souvent sont l’élodée, le cornifle nageant et, dans l’eau stagnante, le potamogeton, le stratiotes (aloès d’eau) et la renoncule flottante. Avec ce mélange de cinq plantes, vous obtenez l’effet recherché durant pratiquement toute l’année. Lors d’un printemps frisquet – de 5 à 10° – il y aura certes une formation d’algues mais, dès que la température de l’eau dépassera les 10°, les plantes oxygénantes feront leur travail. Ce sont elles qui constituent la base du bassin, ensuite vous pouvez travailler avec des plantes de berges à floraison, comme la pontédérie, les iris, la primèvre sauvage, le jonc fleuri,…”

## D’où vous vient cette passion pour les plantes aquatiques ?

**Jean-Claude :** “ Elles m’ont toujours passionné. J’ai commencé à expérimenter chez nous. Je me documentais, je faisais des recherches et je testais. J’ai aujourd’hui 30 ans d’expérience et j’en apprendrais encore tous les jours. Chaque bassin, de natation ou non, est différent. Non seulement en fonction des plantes utilisées, mais aussi en raison de sa position, son emplacement, du sol, de la qualité de l’eau. C’est un monde merveilleux et qui semble sans fin. Et c’est aussi ce qui le rend fascinant. Nous faisons encore des recherches et nous suivons des formations. Car le savoir professionnel est si important, c’est lui qui fait que les gens vous accordent leur confiance. Ainsi que l’expérience, mais c’est valable pour tous les métiers. ”

**Jeroen :** “ Je me rappelle, lorsque je venais de finir mes études et que j’ai commencé dans l’affaire, que les gens m’ignoraient totalement sur les salons. Ils allaient directement voir papa. Ils n’attendent pas d’un jeune loustic qu’il soit au courant de tout. Et ils ont raison quelque part. Aujourd’hui, les jeunes finissent à peine leurs études et lancent leur propre affaire, souvent motivés par l’école. Mais il leur manque une base quelque part. Pour moi, je devais d’abord faire des études et puis acquérir une expérience chez les autres. Alors que beaucoup d’enfants ont eu un job de vacances chez leurs parents, moi j’allais chaque fois chez un pépiniériste ou un autre jardinier-paysagiste. Le métier s’apprend chez quelqu’un d’expérimenté. Ce qui a payé pour moi, mais il en va de moins en moins ainsi. D’accord, cela demande de la patience, mais on en récolte les fruits un jour. Et depuis, plus personne ne m’ignore sur les salons (rires) ! ”

**Jean-Claude :** “ C’est moi qu’on ignore aujourd’hui. Les gens se demandent ce que ce vieux vient faire là (rires) ! ”

## On manque de main-d’œuvre dans votre secteur. Comment voyez-vous la formation ?

**Jean-Claude :** “ Nous avons beaucoup de contacts avec les écoles, et nous prenons régulièrement des stagiaires. C’est un fait, de moins en moins de jeunes choisissent l’école d’horticulture. Résultat, la qualité baisse. J’ai donné cours chez Syntra pendant 10 ans, et j’ai pu constater moi-même à quel point le niveau des nouveaux arrivants baissait d’année en année. C’est devenu si grave que j’ai préféré arrêter à un moment donné. C’était il y a six ans. Comment faut-il continuer, c’est difficile à dire. Tout est affaire de motivation. Moi-même, j’ai suivi un parcours atypique.

“ Le bon mélange de plantes aquatiques vous permet de garder un bassin propre et clair, même lorsqu’il s’agit d’eau stagnante et non filtrée ”

Après le secondaire, j’ai entrepris une formation de travailleur social. J’ai exercé ce métier quelques années, et je me suis rendu compte qu’il n’était pas pour moi. Ce qui m’a toujours passionné, c’est la vie au grand air et l’architecture. J’étais alors en train de construire ma maison, et la création de mon propre jardin m’a permis d’expérimenter, c’était mon premier projet. Puis j’ai suivi deux ans de cours du soir chez Syntra, tout en réalisant quelques projets ici et là. Enfin, j’ai créé ma propre affaire, à laquelle j’ai donné le nom du lierre, très présent chez moi. C’était il y a exactement 30 ans. ”

## Jeroen, quelle est la force de ton père ?

**Jeroen :** “ Sa passion, qu’il a partagée avec moi. Et j’ai beaucoup appris de lui en termes de formes. Lorsque je suis sorti de l’école, on parlait surtout d’une grande terrasse comme base. Mais on peut tout aussi bien structurer avec du végétal, l’équilibre est important. Et mon père a toujours un bon conseil à donner. Sans mon diplôme d’architecture-paysagiste, je ne serais pas allé aussi loin. Et sans lui, je n’aurais pas fait cela. Je n’aurais naturellement pas pu non plus le rejoindre dans l’entreprise (rires) ! Mon bagage est plus étendu, surtout dans le domaine technique. Pour réaliser des projets totaux, comme nous le faisons, il faut être à l’aise dans tous les domaines. Maîtriser la fondation, la force portante, la gestion de l’eau… Aujourd’hui, on attend toujours plus d’un entrepreneur de jardin. Sans tout le savoir accumulé, y compris au niveau des produits et des matériaux, il est plus difficile de mener les projets à bonne fin. C’est ce que mon père a très bien senti. Nous suivons encore des formations, celle de coordinateur de sécurité par exemple, pour pouvoir mener nos chantiers en toute sécurité. Et nous sommes aussi au courant de la législation. Nous essayons même de prendre un peu d’avance, en allant regarder d’autres pays comme l’Allemagne, où ils en sont déjà beaucoup plus loin. Une entreprise doit être flexible, réactive sur les nouvelles techniques, positive et novatrice. Mon père a toujours tenu à cela, ce qui s’est révélé fructueux pour nous. ”

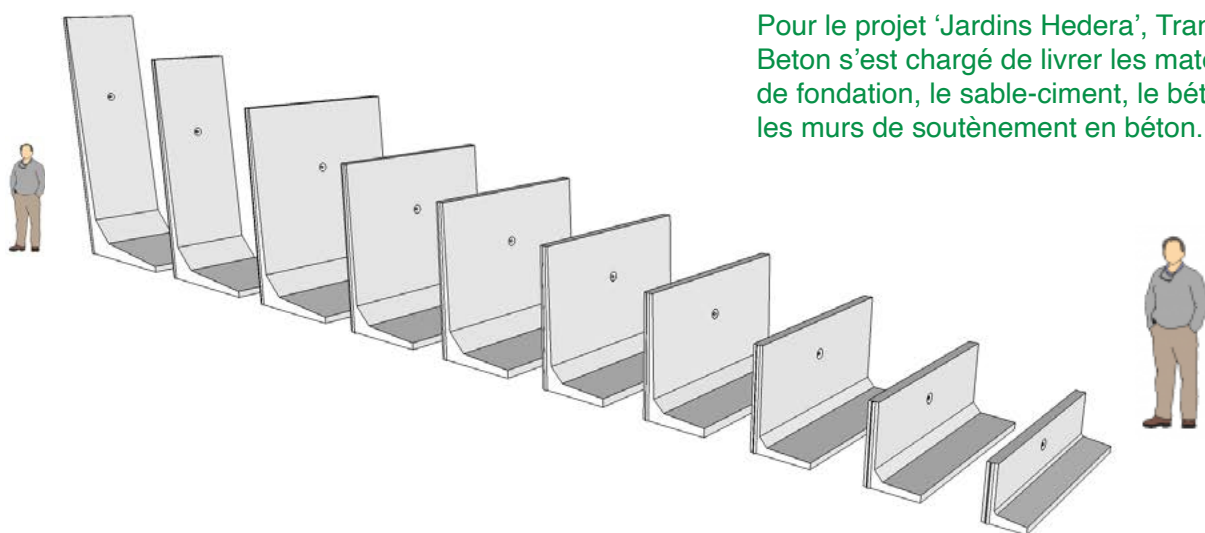
## Jean-Claude, quelle est la force de Jeroen ?

**Jean-Claude :** “ Il est très fort techniquement. Et il a une très bonne relation avec les clients. Ils lui font confiance parce qu’il est tellement bien informé ! Jeroen et moi partageons en effet la même passion. Il se révèle avec et il va dormir dessus. Mieux, il cherche encore de nouvelles choses. Certes, il peut y avoir des heurts entre nous, rien ne bouge là où le vent ne souffle jamais ! Mais nous sommes une équipe soudée. Et c’est important. ”





Trans-Beton, dont le siège est situé à **Wingene** et qui possède des centrales à béton à **Lokeren**, **Roulers** et **Gent**, est un spécialiste de premier plan du béton prêt à l'emploi, du sable, du gravier et des éléments préfabriqués tels que murs de soutènement en béton. Nous livrons sur site par camion benne ou camion malaxeur et disposons de notre propre camion pompe. L'enlèvement des marchandises est évidemment aussi possible.



## Un partenaire pour tous les entrepreneurs de jardins

Pour le projet 'Jardins Hedera', Trans-Beton s'est chargé de livrer les matériaux de fondation, le sable-ciment, le béton et les murs de soutènement en béton.

## PROJET

# “Rendre invisible la technicité de ce projet a été un véritable défi”

Le premier prix du concours Vlaamse Tuinaannemer, attribué à Tuinen Hedera dans la catégorie des grands jardins, était parfaitement mérité, car ce projet n'avait absolument rien d'évident. Les difficultés ? À titre d'exemple, un énorme bassin de forme organique, et un mur entourant l'arrière de la maison, et qui permet, au cas où le niveau de l'eau s'élèverait trop, de laisser celle-ci s'échapper vers le fossé qui délimite la parcelle...

Texte : Sam Paret – Photos : Tuinen Hedera



Le bassin de natation aux formes organiques et la terrasse annexe



Le terre-plein et le pont à l'arrière de la maison

### Bassin naturel

Précisons qu'en outre, le terrain était pollué. Beaucoup auraient choisi de renoncer au projet, mais pas Jeroen et Jean-Claude Vinckier. Les défis sont leur vie ! Celui-ci leur était proposé par Marnix Devooght, qui a construit sa maison à côté de son entreprise, Trans-Beton. La maison, en matériaux de récupération, n'était pas achevée lorsqu'ont débuté les travaux pour le jardin. Une difficulté supplémentaire. “Nous avons donc commencé à l'arrière, avec la création du bassin, pour nous acheminer lentement vers l'avant. Mais en tout premier lieu, nous avons réalisé une clôture en bois d'acacia, et assaini lorsque c'était nécessaire le terrain en friche d'un demi-hectare. Ce qui impliquait de très gros travaux de terrassement, l'apport de compost et de grandes quantités de sable du Rhin pour ouvrir et aérer le sol. Le maître d'ouvrage voulait absolument une pièce d'eau, mais il nous laissait le choix. Le bassin est de forme organique et ses rives ont bénéficié d'une finition verticale, ce qui permet de réaliser une bordure fine. Nous en avons finalement fait un bassin de

natation. À cela près qu'il n'est profond que d'1,20 mètre, et que des poissons y vivent également. Ce qui renforce l'aspect naturel du jardin, un autre souhait du maître d'ouvrage. Grâce à un système de filtrage et un choix très étudié de plantes aquatiques, l'eau de cette pièce maîtresse demeure toujours parfaitement limpide.”

### Terre-plein autour de la maison

La réalisation d'un terre-plein contre la façade arrière de la maison constituait une seconde intervention importante. La maison, entièrement construite sur cave, comporte un demi-étage enterré, avec fenêtres. Il n'était donc pas recommandé de raccorder ceci au jardin. Un terre-plein offrait une solution, tout en créant une atmosphère particulière. De nouveau, la mission n'était pas aisée.

“Il faut absolument veiller à ce que le terre-plein ne soit pas endommagé et à éviter tout problème d'humidité ultérieur. C'est pourquoi nous avons d'abord mis en place des profilés de béton, que nous avons ensuite recouverts de bois dur d'azobé,

Si jamais le terre-plein ne peut plus retenir l'eau de pluie, nous avons prévu un système qui détourne l'excédent vers les fossés entourant la parcelle.

une essence souvent utilisée dans la construction des voies fluviales, pour des portes d'écluses ou des appointements par exemple. Le terre-plein se prolonge, mais il connaît une interruption sur laquelle vient se placer la terrasse, en pierre bleue belge, épaisse de 5 cm et en petit appareil romain. En raison de la présence de la cave, l'étanchéité demandait une attention particulière. Le terre-plein abrite une véritable vie aquatique, avec des salamandres et des grenouilles. Un bel encadrement pour la maison.”



### Prairie séparée

Le projet différencie la partie privée du jardin et la prairie située sur l'arrière qui, avec des saules, du chêne et du tilleul, offre la flexibilité nécessaire pour y installer des chevaux. Une séparation très discrète marque la limite entre les deux. “C'est aussi une sorte de mur d'enceinte pour lequel nous avons à nouveau enterré des profilés de béton dans le sol. Par analogie avec la maison, nous avons badigeonné dans la même tonalité de blanc les murs de la terrasse annexe.”

### Zone-tampon visuelle

Pour préserver l'intimité des habitants, des haies ont été plantées, ainsi qu'un bosquet d'aulépine et de carpinus, dans lequel les oiseaux peuvent chanter à cœur-joie. Mais, pour profiter pleinement du jardin, il fallait aussi dissimuler des éléments visuels dérangeants. En l'occurrence, l'usine un peu plus loin. Tuinen Hedera a donc créé une double rangée d'arbres parasols. En raison du fort vent d'ouest, ils sont tuteurés par une structure de bois qui pourra être enlevée une fois les arbres



“

L'association des arbres et de l'eau (sur quelque 1000 m<sup>2</sup>) offre une zone naturellement plus fraîche durant les chaleurs excessives des mois d'été



Le jardin apporte un cachet supplémentaire à la maison

suffisamment robustes. Une autre zone-tampon végétale permet de cacher l'entreprise de la vue du client.

#### Gestion intelligente de l'eau

Il serait aujourd'hui impensable de créer un jardin sans penser à la gestion de l'eau. Les violentes précipitations et les inondations montrent la nécessité de mesures préventives. Et c'est exactement ce qu'a fait Tuinen Hedera. " Il faut toujours avoir un plan B, voire même un plan C. Ici, en cas de fortes pluies et si le bassin vient à déborder, l'eau est retenue par le terre-plein et peut s'infiltrer dans le sol. Si jamais il y en a trop, nous avons prévu un système qui détourne l'eau en excédent vers les fossés entourant la parcelle. "

#### Une approche écologique

" L'environnement verdoyant apporte à la maison un cachet supplémentaire. Pour cela, nous avons planté des arbres, des solitaires comme l'amélanchier à troncs

multiples, le cornouiller mâle ou le noisetier, au niveau de la terrasse annexe. Et nous les associons à des plantes vivaces et à de grands massifs, réalisés ici avec du cornouiller, de l'hydrangea, du saule, du forsythia et diverses graminées. Certaines structures à feuillage persistant, réalisées avec de l'osmanthus- offrent une touche verte pendant l'hiver, tandis que les autres explosent de fleurs au printemps, offrant à la fois un sentiment d'intimité et l'impression de se trouver dans un nid, près de la terrasse annexe par exemple. Nous combinons des plantes vivaces, comme les gauras, avec des graminées, afin qu'elles conservent leur tenue. L'association des arbres et de l'eau (quelque 1 000 m<sup>2</sup> ici) offre une zone naturellement plus fraîche durant les chaleurs excessives des mois d'été. Nous avons limité au minimum les revêtements durs, mais une allée de pavés et des sentiers de promenade en pavés d'argile moulés à la main ont leur place ici. Et

contribuent sans aucun doute au charme et à l'esthétique du projet. "

#### Du sang, de la sueur et beaucoup de technique

Le résultat est là ! Tuinen Hedera prouve ici ses compétences d'entrepreneur tous terrains : design, savoirs professionnels, biodiversité, résilience climatique, tout se retrouve dans ce projet. Sur lequel l'entreprise a travaillé durant cinq ans ! Bien évidemment, des changements peuvent intervenir en cours de route, comme l'allée carrossable, qui devient un peu plus étroite, et l'ajout d'un massif devant le mur. Mais c'est clairement la technicité considérable de ce projet qui en constituait le défi principal. " Vous ne le voyez pas sur les photos. Avant d'arriver à un système qui détourne les débordements d'eau du bassin vers le terre-plein puis vers les fossés environnants, il a fallu un long processus de réflexion. C'est tout un enchevêtrement de canalisations, pour

l'eau mais aussi pour l'électricité, l'éclairage du jardin, l'équipement audio. Ce client a aussi son propre système d'assainissement de l'eau, il n'était donc pas possible de réaliser un raccordement au réseau. Nous avons dû dissimuler des puits de filtration sur le devant de la maison. Il y a aussi au jardin tout un circuit fixe de tuyaux en PVC, utilisable à tout moment. Et toutes les techniques aboutissent à la cave, où le centre névralgique du jardin prend beaucoup de place. Résoudre les problèmes du terre-plein, de l'écoulement d'eau vers les fossés, la différence de niveaux, veiller à ce que le jardin ne puisse pas être inondé,... Cette technicité, dans sa totalité, tenait de l'exploit, ce qui a également frappé le jury du Vlaamse Tuinaannemer. Mais un bon système, bien pensé, est en tout premier lieu invisible en surface. On ne doit voir qu'un jardin accueillant, esthétique et charmant, avec différentes atmosphères, et qui, au fil des ans, livre peu à peu ses secrets. "



Les arbres en parasol dissimulent les éléments visuellement dérangeants



Des solitaires à troncs multiples et un massif

#### INTERVIEW

FREDERIK HOUSSIN, JARDINIER ÉCOLOGIQUE

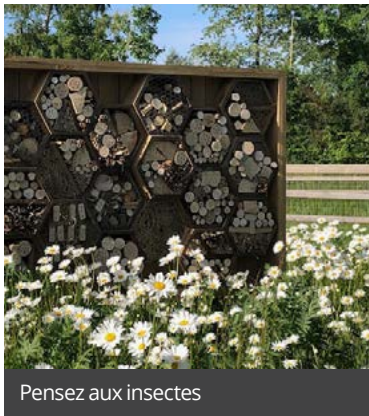
# “ Investir dans la nature temporaire devrait être la norme ”

Frederik Houssin est un personnage atypique. Menuisier de formation mais passionné par la nature et ses merveilles. C'est au détour d'un passage parmi les plantes et les arbres de la pépinière de son oncle et d'un séjour parmi les bulbes de fleurs qu'il a trouvé sa vocation. Aujourd'hui, il est jardinier écologique et co-initiateur de l'asbl Ministère de la Nature (Het Ministerie voor Natuur vzw). Dans sa fonction première, il s'efforce de convaincre ses clients, et avec l'asbl, c'est tout le pays qu'il tente de convaincre.

Texte : Sam Paret - Photos : Frederik Houssin



Jardin écologique



Pensez aux insectes

“

Au final, les plantes ont une volonté propre. Donc expérimentez avec diverses variétés et voyez ce que ça donne.

Frederik Houssin  
Jardinier écologique



Lancement Honeymaker

#### Votre oncle était pépiniériste. C'est là que la graine a été plantée ?

**Frederik :** " Avant cela, j'expérimentais déjà de mon côté. Je bouturais des plantes, j'en prenais soin pour les voir pousser et fleurir. D'abord à l'intérieur puis à l'extérieur. Je trouvais ça fascinant. La décision d'aller travailler chez mon oncle s'est faite naturellement. Après avoir travaillé dans plusieurs entreprises comme menuisier, c'est là que j'ai vraiment su que mon truc ce n'était pas le travail du bois mais les plantes et les fleurs. Même si dans une pépinière, le travail consiste principalement à désherber entre les plantes. Ça et préparer les commandes. Par contre, vous apprenez à prendre correctement soin des plantes et vous emmagasinez pas mal de connaissances. Encore maintenant, je les reconnais avant même qu'elles soient en fleurs. Vous apprenez aussi comment elles poussent. Bien connaître les plantes est important. J'ai également beaucoup appris dans la société néerlandaise de bulbes de fleurs où je suis parti travailler après que mon oncle a décidé de se spécialiser uniquement dans les chênes verts. J'ai aussi fait des plantations pour différentes villes et communes. Toutes ces connaissances, je les ai précieusement conservées lorsque je suis graduellement passé à mon activité de jardinier écologique indépendant. "

#### Quel est selon vous la plus grande idée fausse par rapport aux bulbes ?

**Frederik :** " Peut-être que les gens se posent trop de questions. D'accord, il y a des règles pour la profondeur et la distance de plantation et le type de sol, mais au final, les plantes ont une volonté propre. Donc expérimentez avec diverses variétés et voyez ce que ça donne. C'est parfois imprévisible, certaines vont bien donner et se semer, tandis que d'autres disparaissent. Et vous pouvez tout aussi bien avoir de beaux résultats, mais quelques mètres plus loin. Le plus chouette avec les bulbes, c'est que c'est une bonne excuse pour ne pas trop tondre la pelouse. En effet, le feuillage doit faner naturellement pour engranger

assez de nutriments pour l'année suivante. Et comme ça, les autres semences ont le temps de se développer. Les bulbes sont pour moi le prétexte parfait pour laisser le côté sauvage reprendre un peu le dessus. Initialement, les gazons n'ont pas énormément de fleurs mais en combinant avec des floraisons tardives comme des Alliums ou des fritillaires, vous aurez une floraison dès les premières années et du crédit auprès de la population pour ensauvager. D'autres idées reçues persistent encore aujourd'hui, notamment que les plantes grimpantes sont mauvaises pour les façades. Les mortiers de jointoiement actuels sont beaucoup plus résistants et les plantes grimpantes ne parviennent plus à s'y glisser. Je lis aussi parfois que la mousse est néfaste pour la pelouse. Au contraire, elles se soutiennent mutuellement. À propos des champs de fleurs aussi, il y a énormément de malentendus. Ici, la barre est très haute. En effet, les gens ne voient que les photos des vendeurs. Souvent ce sont des photos prises au moment idéal, la deuxième année en pleine floraison. Mais au bout de cinq ans, il ne reste peut-être que 15 des 30 variétés initiales et parfois le sol peut être trop pauvre ou trop riche pour certaines fleurs. La réalité est ce qu'elle est, et nous devons aussi apprendre à l'accepter. Le champ de fleurs que j'ai semé chez moi a perdu de sa superbe avec le temps. Mais je le trouve toujours beau et j'apprécie les plantes robustes qui sont encore là. Tout l'art consiste à accepter la nature telle qu'elle est et apprendre à regarder les choses à deux fois. Ce qui me frappe, c'est qu'en balade ou en voyage, presque tout le monde apprécie les forêts et la nature. Ils trouvent toute cette végétation sauvage magnifique et apaisante. Mais une fois rentrés chez eux, ils attrapent leur tondeuse et veulent tout régenter et façonner. C'est étrange, comme logique. "

**En tant que jardinier écologique, vous réalisez principalement des jardins naturels où l'ensauvagement joue un rôle important. Devez-vous convaincre vos clients ou**





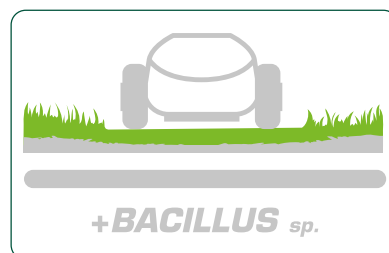
## Tonte robotisée ou tonte mulching ?

### DCM ROBOT-MIX

NPK 8-3-18 + 5 Ca + 3 MgO + Fe + *Bacillus* sp.

**MINIGRAN®** TECHNOLOGY

- ✓ Engrais contenant des bactéries, spécialement développé pour les gazons à tontes robotisées et à tontes mulching
- ✓ Teneur élevée en potassium pour un gazon fort et dense qui résiste bien à la sécheresse, au gel et au piétinement
- ✓ Contient du fer et du magnésium pour une couleur vert foncé de l'herbe
- ✓ Contient de la chaux pour une meilleure assimilation des éléments nutritifs



DCM, c'est dans notre nature



#### Biographie

Frederik Houssin

#### Formation

Aménagement écologique de jardins et paysages - Inverde

#### Arbre ou plante préféré(e)

Salsifis des prés et salsifis cultivé

#### Espace vert public préféré en Belgique

Choix difficile... Le Jardin des Abeilles à Damme ?

#### Espace vert public préféré à l'étranger

Les ruelles étroites de Collioure, dans le sud de la France. La végétation des façades, les jardinières et les plantes qui poussent dans les joints des pavés et des murs sont l'incarnation même du naturel. C'est le domaine public, mais que les habitants et les plantes urbaines se sont approprié.

#### En tête de la bucket list

Prendre le temps de lire

#### Conseils (livres)

On the shoulders of nature – Anne Sverdrup - Thygeson

#### Pour les enfants

Nature, l'appel du dehors

est-ce justement pour ça qu'ils viennent vers vous ?

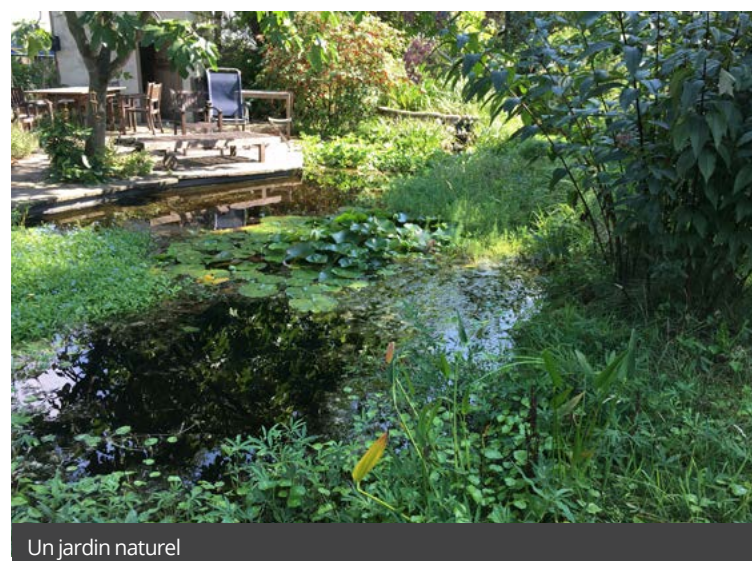
**Frederik :** " Heureusement, c'est plutôt le deuxième cas de figure pour la plupart des clients. Lorsque j'ai commencé, j'ai essayé de temps à autre de convaincre des clients. Mais la lutte est âpre et je ne m'y risque plus au cas par cas. Pour aborder les différents problèmes et convaincre les gens, j'ai fondé l'asbl du Ministère de la Nature. Je vais être honnête, c'est une évolution que j'ai dû faire moi-même. Comme tout le monde, vous regardez autour de vous et comme les jardins classiques constituent la norme, c'est plus ou moins vers ça que vous vous dirigez. Mais au final, réaliser ce genre de jardin équivalait pour moi à tenter de brider la nature, à la figer. Car ce qu'on recherche, c'est à ce que les jardins aient toujours le même aspect, à tout moment. Comme les plantes, qu'on veut garder en vie par tous les moyens. Apparaissent alors des fléaux et des maladies qu'il faut endiguer, comme la pyrale du buis. Premièrement, je ne pense pas que ça soit le rôle de l'entrepreneur de jardins et deuxièmement, et je pense que de nombreux collègues sont de mon avis, ce n'est pas ce que nous voulons. Vous savez, j'ai appris que les plantes sont plus résistantes lorsque vous laissez un peu la nature suivre son cours. Et la clé du succès d'une plantation, c'est la diversité. Si vous avez de la variété, c'est moins grave si une espèce particulière est attaquée et disparaît. Mais si on se limite aux variétés habituelles, ce n'est qu'une question de temps avant l'arrivée d'une infestation qui se communique à l'ensemble des plantes. Le buis a été remplacé par l'Ilex crenata



Si on se limite aux variétés habituelles, ce n'est qu'une question de temps avant l'arrivée d'une infestation qui se communique à l'ensemble des plantes. La diversité, c'est la clé.

Frederik Houssin

Jardinier écologique



Un jardin naturel



L'action En mai, tonte à l'arrêt a été pour les villes et communes l'occasion idéale pour enfin tondre moins.

Frederik Houssin

Jardinier écologique

(houx crénelé), mais si on se met aussi à le planter massivement, on va se retrouver avec le même scénario. Je pense qu'il appartient à l'entrepreneur de défendre ses convictions, de croire en ses compétences et par conséquent d'oser parfois aller à l'encontre du client. Ça fait de vous un professionnel qui peut tirer de la fierté de son travail. "

**On voit que les architectes et/ou entrepreneurs de jardin sont impliqués de plus en plus tôt dans les projets. C'est positif comme évolution, non ?**

**Frederik :** " Absolument et c'était impératif. Avant, les projets avec une véritable harmonie entre l'habitation et le jardin étaient exceptionnels. Nous venons d'une époque où il n'y avait pas de budget prévu pour le jardin, ou au mieux un budget résiduel. Ce ne serait pas un mal si la formation aux deux métiers commençait par des bases en architecture, pour que cette conscience de l'harmonie se fasse à un stade précoce. Là, on pourrait évoluer vers une construction plus en phase avec la nature, ce qu'on appelle une construction à biodiversité positive. Aux Pays-Bas, de nombreux quartiers sont déjà bâtis de cette façon, et on sent que ça colle. "

**Quels sont les principes essentiels de la construction à biodiversité positive ?**

**Frederik :** " D'abord et avant tout, observer ce qu'il y a autour et ce qui pousse bien, ensuite limiter au maximum votre impact sur cet environnement. Laisser de la place à la nature existante et l'intégrer dans votre concept permet de donner un ressenti naturel à l'ensemble. Partant de cela, inclure des plantations au niveau des murs de votre projet devrait être automatique. Il y a encore du chemin à faire mais les conditions météo extrêmes et le climat nous poussent dans cette direction. "

**D'où votre envie de convaincre tout le pays avec le Ministère de la Nature. Comment cette asbl a-t-elle vu le jour ?**

**Frederik :** " Par frustration, bien sûr (rire). Non, je l'ai fondée pour pouvoir acheter une parcelle de terrain agricole le long d'une zone industrielle, que je souhaitais aménager naturellement. Au final, je ne l'ai jamais fait mais cela fait 30 ans qu'elle se 'naturalise' de son propre chef. À l'exception d'un sentier que je garde accessible et des mûriers que je taille, je n'ai rien fait. Mais c'est devenu un splendide coin de nature, peuplé de papillons et d'oiseaux,



une transition parfaite entre l'agriculture et l'industrie. En définitive, c'est ma rencontre avec Simon Demeulemeester, journaliste au Knack, qui a insufflé une nouvelle vie à l'asbl. J'ai aménagé son jardin et le courant est bien passé. Contre toute attente, notre première action, Maai Mei Niet (équivalent de l'initiative En mai, tonte à l'arrêt, ndt.), a été directement un gigantesque succès. Le concept existait déjà en Angleterre, avec de formidables résultats. Le côté brillant de ce genre d'action, c'est que c'est sympa et accessible. Et pour les villes et les communes, c'était l'occasion idéale pour enfin tondre moins. "

**J'ai vu sur votre site la nouvelle action 'HoneyMaker', un arbuste grimpant à fleurs qui attire les papillons et les abeilles. Avez-vous encore d'autres actions prévues ?**

**Frederik :** " Le HoneyMaker est le fruit d'une collaboration avec un pépiniériste local, lui aussi passé à la culture naturelle, et avec une entreprise sociale de travail adapté qui se charge de le cultiver. Également un succès, chaque année, ils se vendent très rapidement. C'est aussi une plante idéale pour les jardinières des villes et communes : très robuste, très florifère et un véritable aimant pour les abeilles et autres insectes. Par ailleurs, notre objectif avec le Ministère de la Nature est de promouvoir la nature temporaire, particulièrement dans les zones les plus urbanisées de Flandre. On pense ici par exemple aux terrains achetés pour des projets de développement industriel, d'exploitation ou de construction résidentielle mais qui restent inutilisés un certain temps. Des terrains vagues où la nature peut avoir le champ totalement libre, avec un minimum de gestion. Par exemple, en mettant une partie en pâturage et en laissant le reste à l'état sauvage. Il y a là un solide potentiel et les entreprises n'ont pas à craindre de ne plus pouvoir construire par la suite. C'est exactement pour cela que le statut de 'nature temporaire' a été créé. Cela donne une végétation pionnière qui a aussi sa valeur. Ce sont des étapes importantes et nous voulons jouer un rôle de catalyseur à ce niveau. Les entreprises peuvent nous contacter, nous les assistons avec plaisir dans leurs démarches de demande et d'aménagement ou de gestion. Toute parcelle de nature en plus, temporaire ou non, est une victoire. "



**STIHL**

INTERVIEW

JOSHUA MALYSSE, ENTREPRENEUR EN JARDINAGE

# “Je me concentre sur les jardins qui ont un retard de croissance”

Notre revue, tournée vers les professionnels des espaces verts et du végétal, s'intéresse à tout ce qui vit dans le secteur. Avec notre rubrique 'Sang Neuf', nous nous intéressons plus spécifiquement aux jeunes entrepreneurs, car ils sont l'avenir. Et dans ce numéro, nous avons donné la parole à Joshua Malysse. Après ses études, il a travaillé quelque temps dans l'affaire de ses parents, mais il a aujourd'hui, depuis plus de deux ans, sa propre entreprise de création et d'entretien de jardins.

Texte : Sam Paret – Photos : Joshua Malysse



Jardin à l'abandon AVANT



Jardin à l'abandon APRÈS sauvetage

**Quitter l'affaire de tes parents, et donc la sécurité, peu de gens le feraient me semble-t-il. Ou bien est-ce que je me trompe ?**

**Joshua :** “C'était une évolution logique pour moi. J'ai été élevé par mes parents dans ce secteur. Lorsque je suis entré dans l'affaire, à 18 ans, comme co-dirigeant, c'était en tant qu'indépendant, et je faisais déjà de la création de jardins en plus. Au bout de trois ans, cette activité complémentaire s'était considérablement développée, de sorte qu'il m'a semblé très naturel de sauter le pas. Ma spécialité, c'est l'entretien des jardins qui souffrent d'un retard de croissance. Ce sont des jardins qui ont été négligés, autrement et qui demandent du temps pour retrouver vigueur et beauté.”

**Et comment donc résous-tu le problème ?**

“Selon la saison, je commence par une taille radicale de toutes les plantes. Ou de tous les arbres, à l'approche de l'hiver. Et en élaguant sérieusement, on obtient une meilleure vision de tout ce qui est présent, des plantes et de leurs formes. On peut

alors commencer à sélectionner celles qui resteront. Et penser aux plantes à ajouter pour créer, par exemple, un beau massif. Même chose pour les arbres. Ils sont costauds et un élagage sévère et effectué correctement peut leur permettre de redevenir de beaux arbres. Pourquoi tout jeter quand on peut récupérer beaucoup ? Les arbres adultes et les plantes bien enracinées sont coûteux. C'est de ces projets que je vis, lorsque les gens - littéralement - ne voient plus que l'arbre qui cache la forêt ! Cela demande beaucoup de réflexion préalable, et il y a parfois des défis, car il n'est pas toujours possible d'arriver au jardin avec de grosses machines. Des projets de ce type ne sont pas rapides, je les surveille souvent, ne serait-ce que pour voir comment tout évolue. Parfois, on y découvre un certain nombre de plantes vivaces arrivées par la suite, et qui peuvent être elles aussi intégrées au projet. Voir ensuite mes clients rayonner de joie quand le résultat final est réussi me procure une grande satisfaction.”

**De quelle manière sélectionnes-tu généralement tes plantes ?**

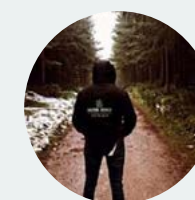
“Avec le réchauffement climatique et les étés chauds que nous avons connus, je cherche des plantes résistantes à la sécheresse. Mais, dans des jardins à l'abandon, une sélection naturelle s'est déjà produite. Les plantes qui y survivent sont robustes et bien enracinées. Ensuite, la question est de s'entendre avec le client et d'obtenir sa confiance. Et je veille généralement à ce qu'il y ait des bulbes fleuris au printemps pour égayer le jardin.”

**D'où te viennent ton savoir et ton inspiration ?**

“Je suis dans ce secteur depuis mon enfance, en outre on apprend beaucoup à l'école et durant les stages. J'ai ainsi pu tourner dans pas mal de pépinières, au bout d'un certain temps on apprend à identifier beaucoup de plantes. C'est chez un entrepreneur du voisinage que j'ai acquis ma préférence pour l'entretien. Et, surtout, pour le travail ponctuel et la recherche de la perfection. Les haies sont taillées à l'aide d'un laser. C'est sûrement là que j'ai appris à oser couper et à le faire correctement. À l'occasion, je contacte aussi les représentants de mes fournisseurs pour des conseils. En particulier pour les apports d'engrais ou pour l'utilisation de pesticides. Ils sont parfaitement au courant de la réglementation la plus récente, car je ne pense pas que nous soyons déjà capables de nous attaquer de manière entièrement biologique à des problèmes comme la pyrale du buis. En ce qui concerne les connaissances botaniques, il faut beaucoup travailler. Et la meilleure façon pour moi, c'est de me promener dans des jardins et des pépinières, plutôt que de regarder des photos dans un livre !”

**Quel est pour toi le plus gros avantage de l'entretien par rapport à la création de jardins ?**

“La création nécessite un large parc de machines, et souvent du personnel aussi. L'entretien, je peux généralement m'en charger seul. Pour les gros travaux ou au moment de tailler les haies, en saison, je fais appel à une équipe fixe de sous-traitants. En fait, je veux que les choses avancent et que les travaux ne traînent pas



## Biographie

Joshua Malysse  
22 jaar

## Jardin favori

Les jardins de Versailles

## Arbre ou plante favoris

Amelanchier lamarckii

## Destination favorite

Les pépinières italiennes

trop longtemps. Entre-temps, mon parc de machines se développe lui aussi. J'ai toutes sortes de taille-haies et de tondeuses autoportées, un mini-tracteur, des tondeuses à fléaux... Et j'envisage encore d'acheter des tondeuses autoportées et des taille-haies plus gros et plus professionnels, à atteler derrière le tracteur pour travailler de manière plus efficace encore. Je suis un partisan fidèle de Stihl, surtout de leurs machines à moteur. Dans les jardins à l'abandon, les machines souffrent, et les leurs sont justement un peu plus puissantes. Le temps viendra sans aucun doute ou nous serons obligés de changer pour l'électrique, mais, en attendant, j'apprécie encore un bon vieux bruit de moteur (rire) !”



**Tuinonderneming  
Malysse Joshua**  
Molenstraat 13  
8647 Lo-Reninge  
Belgique

☎ 0472 81 49 21  
✉ joshuamalysse@hotmail.com  
🌐 www.malyssejoshua.be

## PREMI RE MONDIALE

## BATTERIE AP 500 S RÉVOLUTIONNAIRE ET INÉGALÉE



LA PUISSANCE PRO SUR BATTERIE:  
LA NOUVELLE BATTERIE PROFESSIONNELLE  
AP 500 S AVEC UNE DURÉE DE VIE DEUX FOIS  
PLUS LONGUE ET UNE AUTONOMIE SUPÉRIEURE.\*  
**STIHL. À CHACUN SON STIHL**

PLUS D'INFOS SUR **STIHL.BE**  
OU CHEZ UN REVENDEUR STIHL PRÈS DE CHEZ VOUS

« Une batterie capable d'en faire plus ? Avec l'AP 500 S, mieux ce n'est pas possible. La nouvelle batterie STIHL la plus puissante du marché offre le meilleur rapport poids/puissance\*\* et hisse ainsi l'autonomie au niveau supérieur grâce à la technologie Power Laminate. Cela vaut pour toutes les machines du système STIHL AP. »

**Robert Ebner,**  
**CHAMPION ALLEMAND 2021 STIHL TIMBERSPORTS**



**100 % DE DURÉE  
DE VIE EN PLUS**  
GRÂCE À UN  
NOMBRE DE CYCLES  
DE CHARGE DOUBLÉ



**PERFORMANCES  
ACCROUES**  
AVEC UNE  
PUISSANCE  
DE MAX. 3,0 KW



**20 % D'AUTO-  
NOMIE EN PLUS**  
GRÂCE AUX  
CELLULES  
POWER LAMINATE

\* Par rapport à l'AP 300 S. \*\* Dans la classe de performance de puissance de 3,0 kW avec une batterie de 2 kg.

“

**J'ai tourné dans pas mal de pépinières, au bout d'un certain temps on apprend à identifier beaucoup de plantes**



# Knauf GaLa : solution complète pour pavement extérieur

De la chape au jointoiment. L'assortiment Garden Landscape ou GaLa, en abrégé, est une gamme proposée par Knauf pour l'aménagement et la finition des sentiers, des terrasses, des allées et des bordures. La gamme comporte une solution possédant des propriétés "extérieures spécifiques" pour tout type de substrat, pour toute forme de charge : protection contre le gel et les mauvaises herbes, un résultat durablement stable et un traitement extrêmement facile. Bref, tout pour un pavement décoratif de qualité supérieure, qui gardera son aspect neuf pendant des années.

## Solutions drainantes

Aménager une terrasse, un sentier ou une allée en clinkers ou en pierre naturelle ? Placer une nouvelle clôture dans le jardin ? Ou effectuer une rénovation complète avec chape ? Rien de plus simple avec GaLa, la gamme Knauf de mortiers de jointoiment et de pose pour un pavement durable et décoratif.

L'assortiment propose notamment plusieurs produits pour un système drainant, évacuant rapidement et efficacement l'eau de pluie. Tant sur les propriétés privées que dans nos espaces publics, les produits GaLa peuvent être utilisés pour réguler le niveau d'eau.

Un point important : en raison des changements climatiques, nous serons de plus en plus confrontés à des précipitations abondantes. Et comme notre pays a un des pourcentages d'asphaltisation les plus élevés, notre système d'évacuation ne sera pas toujours en mesure d'absorber ces torrents d'eau assez rapidement. Avec les conséquences que cela implique. Pensez aux événements de l'été dernier. Pour éviter de telles catastrophes à l'avenir, un système drainant complet est indispensable. En outre, un tel système doit être conçu parfaitement avec des matériaux de qualité et correctement installé. Si l'installation n'est faite que partiellement, une partie de l'eau risque de stagner dans le pavement existant, ce qui peut entraîner de sérieux problèmes en cas de gel persistant. Heureusement, vous pouvez compter sur Knauf en tant que partenaire. Nos produits tiennent leurs promesses et vous pouvez toujours compter sur une solution prête à l'emploi, facile à utiliser et sur laquelle vous pouvez marcher ou poser des charges rapidement. Nous valorisons les emballages pratiques, avec les bonnes



proportions, de sorte qu'il y ait moins de déchets et que le transport soit facilité.

Découvrez, ci-dessous, les principaux produits GaLa. Pour les informations détaillées de toute la gamme, consultez notre site web. Vous y trouverez aussi nos produits 'Renostone' et 'Fiber', qui complètent l'assortiment.

## Drain Chape : lit de mortier drainant

Ce mortier drainant monocomposant à base de trass et de matières synthétiques est perméable à l'eau, résiste au gel et aux sels de déneigement et a un faible retrait. Il convient particulièrement pour des applications privées telles que les allées de jardin, terrasses et entrées revêtues de carreaux, pavés ou dalles en béton et pierres naturelles qui ne décolorent pas. Sous certaines conditions, il peut aussi être utilisé dans le domaine public, pour les sentiers pédestres et les pistes cyclables, les places et les voies d'accès, par exemple.

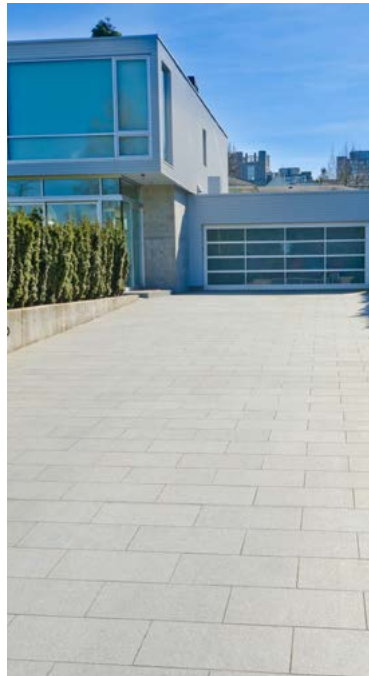
## Drain Binder : liant pour mortier drainant

Knauf Drain Binder est un liant monocomposant utilisé dans la fabrication de mortiers drainants et résistants. Il est particulièrement adapté à la pose de pavés en béton, pierres naturelles et dalles, à l'intérieur comme à l'extérieur. Il est principalement recommandé pour les applications privées telles que les allées de jardin, terrasses et entrées, mais peut aussi, sous certaines conditions, être utilisé pour des surfaces plus sollicitées (en fonction des proportions du mélange). Il est perméable, résiste au gel et aux sels de déneigement et a un faible retrait.

## Fix Stone : pont d'accrochage pour dalles en béton et pierres naturelles

Fix Stone est un pont d'accrochage flexible à base de ciment et de résines synthétiques, principalement utilisé comme badigeon pour améliorer

Texte : Jesse Van Daele – Photos : Knauf



Tant sur les propriétés privées que dans nos espaces publics, les produits GaLa peuvent être utilisés pour réguler le niveau d'eau.

l'adhérence des pavés, dalles béton ou pierres naturelles sur des supports minéraux. Il convient également comme barbotine pour la pose en lit épais ou moyen de pierres naturelles qui ne décolorent pas. Il peut aussi être utilisé comme pont d'accrochage sur des supports à base de ciment pour réaliser des chapes de ciment adhérentes. Fix Stone a une très bonne adhérence et une résistance élevée au gel.



## Power Sand : sable polymère pour le jointoiment de pavés extérieurs

Le sable autdurcissant et perméable à l'eau Power Sand est utilisé pour le jointoiment d'anciens ou de nouveaux pavements extérieurs peu absorbants en pierres naturelles, pavés en béton ou clinkers. Il convient très bien pour les surfaces piétonnes telles que les allées de jardin, terrasses et entrées, mais pas pour les zones exposées en permanence à l'humidité (par ex. autour d'une piscine) ou les zones accessibles aux véhicules (allée de garage, parking...). Il nécessite une largeur de joint de 1 à 8 mm et ralentit la formation des mauvaises herbes.

Nous valorisons les emballages pratiques, avec les bonnes proportions, de sorte qu'il y ait moins de déchets et que le transport soit facilité.

## Easy Joint & Easy Joint Fine : mortier de jointoiment pour pierres naturelles et clinkers

Knauf Easy Joint est un mortier de jointoiment à base de ciment à durcissement rapide et imperméable à l'eau, enrichi de résine synthétique, de matières de charge, d'additifs de première qualité et d'adjuvants améliorant ses propriétés de mise en œuvre. Il convient particulièrement à l'aménagement de terrasses, entrées et allées de jardin en pierres naturelles, clinkers et pavés à bords droits ou irréguliers, ainsi que pour des voies carrossables, à condition que l'assise soit prévue à cet effet. L'Easy Joint résiste aux sels de déneigement, a une largeur de joint de 3 à 25 mm et une profondeur de joint de minimum 40 mm. Pour les petits joints de 1 à 5 mm, l'Easy Joint Fine est recommandé.

## Deco Joint : mortier de jointoiment drainant

Deco Joint est un matériau de jointoiment monocomposant drainant à base de résines synthétiques, granulats fins et adjuvants spéciaux. Facile d'entretien et résistant au gel, le Deco Joint est destiné au jointoiment de pavages en pierres naturelles, pavés en béton et clinkers. La profondeur du joint ne peut pas être inférieure à 30 mm et la largeur du joint sera de min. 3 mm. Il convient particulièrement pour les applications privées telles que les allées de jardin, terrasses et entrées. Ce mortier de jointoiment n'est pas carrossable mais peut néanmoins

être utilisé, sous certaines conditions, pour des allées de garage.

## Deco Joint Plus One : mortier de jointoiment drainant

Knauf Deco Joint Plus One est un mortier de jointoiment monocomposant drainant à base de résines synthétiques, avec une grande résistance mécanique. Il est destiné au jointoiment de pavages en pierres naturelles, pavés en béton et clinkers. La profondeur du joint ne peut pas être inférieure à 30 mm et la largeur du joint sera de min. 3 mm. Ce produit convient particulièrement pour des surfaces plus sollicitées telles que les allées de garage et les parkings privés. Mais aussi pour le domaine public, dans des applications où le passage de voitures est occasionnel, telles que des esplanades publiques, des trottoirs, etc...

[www.knauf.be/fr/gala](http://www.knauf.be/fr/gala)

**KNAUF**

Rue du Parc Industriel 1  
4480 Engis  
Belgique

+32 4 273 83 11  
info@knauf.be  
[www.knauf.be/fr/gala](http://www.knauf.be/fr/gala)

**GaLa SOLUTION COMPLÈTE**

**Mortiers et produits de jointoiment pour pavements**

**Systèmes DRAINANTS ou NON-DRAINANTS**

**GaLa**



# 10 bulbes estivaux méconnus mais très appréciés



**1. Cosmos atrosanguinea**  
Une bulbeuse à floraison estivale avec des tiges élancées et des fleurs rouge foncé veloutées qui ressemblent aux dahlias à fleurs simples. Le parfum de ses fleurs rappelant le cacao, il est également appelé Cosmos chocolat.



**2. Eucomis**  
La fleur est formée par un épi portant des masses de petites fleurs, avec une rosette de jeunes feuilles vertes au sommet. Ces fleurs produisent une grande quantité de nectar, un véritable aimant pour les abeilles. L'Eucomis est magnifiquement en plante de bordure avec ses fleurs singulières et ses couleurs uniques qui ajoutent une dimension supplémentaire au jardin en fin d'été et en automne.



**3. Galtonia**  
Cette jacinthe estivale est un atout pour n'importe quelle plantation avec ses fleurs campaniformes blanc/vert. Elle répand en outre un délicieux parfum et a un grand pouvoir d'attraction sur les abeilles. Le Galtonia aime les endroits chauds. Ses longues fleurs sont composées de 10 à 20 petites fleurs réparties sur le pédoncule.



**4. Gladiolus callianthus 'Murielae'**  
Le glaïeul d'Abyssinie ou Acidanthera est une bulbeuse estivale au parfum exquis. La fleur en étoile a une tache violette en son milieu et le feuillage oblong est hautement décoratif. Cette bulbeuse estivale produit de jolies fleurs en étoile au cœur rouge bordeaux.



**5. Ixia**  
L'ixia a des feuilles oblongues sur de longues tiges. Les fleurs sont blanches et en forme d'étoile. La plante atteint entre 30 et 45 cm. Elle se décline dans une multitude de couleurs et de variétés.



**6. Leucocoryne**  
Une bulbeuse ravissante, élancée, robuste et parfumée qui atteint entre 25 et 50 cm. La plante a une splendide petite fleur fine et un délicieux parfum. Elle résiste à un gel léger mais en cas de gelées plus fortes, il faut la couvrir. La leucocoryne a une floraison plus longue que la plupart des bulbes de printemps. Elle est donc également parfaite en fleur coupée.



**7. Liatris**  
Bien que mieux connue comme fleur coupée que comme plante de jardin, la 'fleur du Kansas' donne très bien dans les parterres et les jardins naturels ou sauvages. Les fleurs en épi fleurissent du haut vers le bas. Les feuilles sont vertes et aciculaires. Le liatris aime les sols humides mais bien drainés. Il y a environ 25 variétés, dont le Liatris spicata violet et le Liatris pycnostachya 'Alba' blanc.



**8. Ornithogalum saundersiae**  
L'ornithogale géant, également appelé étoile de Bethléem, est un joyau méconnu. La plante atteint environ un mètre de haut et porte des fleurs blanches en ombelle qui fleurissent de fin juillet à début septembre, quelle que soit la météo. L'Ornithogalum est divisé en deux groupes : rustique et non rustique. Les non rustiques se plantent au printemps.



**9. Tigridia**  
Le lis de Tigre doit son nom à ses fleurs mouchetées, qui rappellent les taches d'un tigre. La plante a des fleurs colorées 'en papillon' et une feuille herbeuse large, un peu comme celle du glaïeul. Elle a plusieurs fleurs par tige, dont chacune fleurit quelques jours. Floraison : de juillet à octobre.



**10. Zantedeschia**  
Mieux connu sous le nom de Calla. Cette plante a un feuillage décoratif en épée, d'un vert homogène ou tacheté. Ses fleurs en entonnoir avec spadice ont une élégance théâtrale. Le calla existe en une multitude de couleurs.

Maintenant que les gelées sont quasiment terminées, il est temps de penser aux bulbes. Envie de sortir des sentiers battus cette année ? Et d'offrir à vos clients une sélection moins connue mais tout aussi généreuse, avec de ravissantes fleurs ? Quelques alternatives...

Texte : Jesse Van Daele      Source : [www.bulbesdefleurs.fr](http://www.bulbesdefleurs.fr)



# 5 ARBRES DE L'AVENIR



Quercus cerris 'Marvellous'



Tilia mongolica 'Buda'



Styphnolobium japonicum



Hippophae salicifolia 'Robert'



Nyssa sylvatica 'Wildfire'



**BOOMKWEKERIJ  
UDENHOUT**  
MORE THAN EXCELLENT TREES

## INTERVIEW

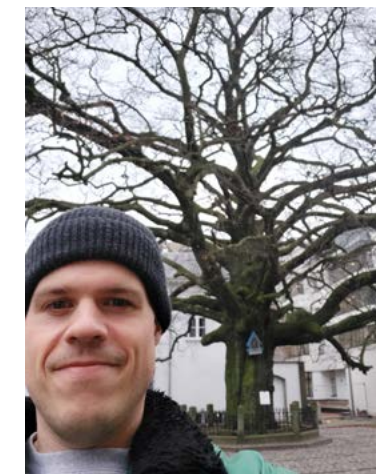
HANS VERBOVEN, NATUURPUNT & FRANKY VANDEPUTTE, PÉPINIÈRE UDENHOUT

# Autochtone ou pas ?

La presse 'grand public' et divers forums en ligne plaident aujourd'hui avec vigueur pour le choix de variétés autochtones lors de la plantation de nouveaux arbres. Conseil suivi rigoureusement par de nombreux professionnels du végétal, propriétaires de jardins et pouvoirs publics. Et ignoré par tout autant d'entreprises de jardinage, de création de jardins et de maîtres d'ouvrage. Sur quels critères choisir ? Autochtone ? Résistance au climat ? Valeur ajoutée esthétique ? Ou bien la vérité se situe-t-elle, comme d'habitude, quelque part entre toutes ces réponses ? Nous avons posé ces questions à deux experts.

Texte : Jesse Van Daele

**Hans Verboven,  
Natuurpunt**



à même de résister aux conséquences des changements climatiques. "

" Car la question du réchauffement climatique se pose aussi, naturellement. Ces dernières années, le hêtre, pour ne citer que lui, en a beaucoup pâti. Le chêne souffre lui aussi lorsque les niveaux d'eau sont bas. Et un certain nombre d'espèces autochtones s'enracinent difficilement dans des conditions climatiques extrêmes, sans compter les maladies et les parasites que celles-ci apportent avec elles. Certains militent d'ailleurs avec force pour le choix de variantes méditerranéennes. Mais, pour le moment, il y a encore beaucoup trop de 'probablement' et de 'peut-être' dans cette discussion, à mon goût. Le changement climatique est encore une boîte noire dont nous ne savons pas très bien ce qu'elle contient. L'impact de différentes variables est encore trop peu connu pour le moment. Quant aux choix que nous faisons maintenant, dans le cas des arbres nous ne saurons que d'ici quelques décennies si c'étaient les bons. "



**Le changement climatique est encore une boîte noire dont nous ne savons pas très bien ce qu'elle contient**

" La question de savoir s'il faut planter ou non des arbres d'origine autochtone mérite plus de nuances. Tout d'abord, je tiens à confirmer que ce que prônent Natuurpunt et d'autres organisations est correct : en règle générale, les arbres autochtones stimulent la biodiversité. Ils sont utiles à la faune de nos contrées, beaucoup plus que les espèces qui viennent d'ailleurs. Et je ne pense pas seulement aux oiseaux, aux insectes invertébrés, aux moisissures, aux champignons..., toutes sortes d'organismes ou d'animaux utiles et qui ont leur place bien déterminée dans notre écosystème. Quand il s'agit de planter de nouveaux arbres dans des zones naturelles ou boisées, j'opterai toujours pour des espèces autochtones, qui sont ici à leur place. "

" Mais le choix des plantes autochtones n'est pas un dogme pour moi. Des plantes venues d'ailleurs ne sont pas à exclure systématiquement, et sûrement pas dans un jardin ou un parc municipal. Elles peuvent elles aussi être utiles pour les animaux, offrent généralement un grand intérêt ornemental et sont souvent

" Il est important que nous construisions aujourd'hui des écosystèmes robustes, avec une variété de plantes capables de résister aux extrêmes et adaptées au sol et à l'emplacement, pour qu'elles aient de bonnes chances de se développer. Mais si une espèce autochtone répond à ces critères, je lui donne la préférence. "

**Franky Vandeputte,  
Boomkwekerij Udenhout**



meilleures. Il est donc crucial de placer le bon arbre, résistant au climat, avec une bonne structure, au bon emplacement. "

" Même s'ils sont pleins de bonnes intentions, les concepteurs ne sont pas toujours aussi réfléchis dans leur choix. Ils sélectionnent souvent des espèces d'arbres qui créent une atmosphère particulière. Mais, tout aussi souvent, nous constatons que ces espèces d'arbres choisies avec soin ne s'enracinent pas, ne résistent pas au stress, sont sensibles aux maladies... Au lieu d'une verdure abondante, le résultat se manifeste par un environnement dégarni. "



**L'important est de prendre conscience que l'espèce et l'emplacement sont à la base de nombreux problèmes, plus que le climat**

" La présence du végétal dans la ville est importante pour que la vie y reste agréable. Les arbres apportent de l'ombre, rafraîchissent et purifient l'air des particules fines. Ils font aussi entrer une faune variée dans la ville. En outre, avec la personnalité et le rayonnement qui leur sont propres – silhouette sinieuse, imposante, troncs multiples, forme de la couronne, ouverte ou compacte – ils impriment leur propre caractère à la ville ou au quartier. "

" Mais, dans nos contrées, le végétal est toujours plus sous pression... Le changement climatique se fait sentir. Ces dernières années ont été une accumulation d'extrêmes. Des hivers très pluvieux, des étés torrides et très secs, des précipitations surabondantes, des nappes phréatiques trop basses..., ainsi que les maladies et les stress dus à la sécheresse, ont causé beaucoup de dégâts. Et les années qui viennent ne s'annoncent pas

" L'important est de prendre conscience que l'espèce et l'emplacement sont à la base de nombreux problèmes, plus que le climat. Plus que jamais, le slogan qui s'impose est 'le bon arbre au bon endroit'. Et si nous faisons cela correctement, tous les arbres seront résistants au climat. "

" Dans cette optique, les concepteurs gagneraient à travailler avec des valeurs de conception qui s'attachent à l'image souhaitée. Prendre en compte des caractéristiques telles que la taille et la forme des arbres, mais aussi la densité du feuillage, la forme et la couleur des feuilles. Et c'est à partir de ces caractéristiques, ainsi que de l'emplacement et de l'habitat des arbres, que nous pourrions, nous ou d'autres spécialistes, conseiller la bonne espèce pour un résultat durable. "



WINNAAR  
INNOVATIEPRIJS  
SPORTACCOMMODATIES

2021

**Resilient<sup>®</sup>**  
**Blue** GRASS  
TECHNOLOGY

# Grass that fights back!

Encaisse sans broncher les chocs des périodes de stress extrême !

**Resilient<sup>®</sup>**  
**Blue** GRASS  
TECHNOLOGY

- Une tolérance en période de stress.
- Le rétablissement le plus rapide après une période de chaleur et de sécheresse.
- Une tolérance extraordinaire à la circulation.
- Une haute tolérance aux maladies.



**BARENBRUG**

[www.barenbrug.be/fr/resilient-blue](http://www.barenbrug.be/fr/resilient-blue)

## ACTUALITÉS

### Green Retail Events lance un nouveau salon : Plantarium/GROEN-Direkt

Plantarium/GROEN-Direkt veut se profiler comme le salon des acheteurs européens de plantes de jardin. Ce salon se tiendra les 24 et 25 août 2022. C'est le premier événement de Green Retail Events, qui a vu le jour le 7 février. Le projet est une collaboration entre la

fondation Stichting Vakbeurs voor de Boomkwekerij (SVB) et GROEN-Direct Boskoop B.V.

Pour de plus amples informations sur le salon et les exposants : [www.plantariumgroendirekt.nl](http://www.plantariumgroendirekt.nl)



L'équipe Green Retail Events

## ACTUALITÉS

### HEX Garden Festival : 3, 4 et 5 juin 2022



Le parc et les jardins du château d'Hex (18ème siècle) sont classés par arrêté ministériel depuis 2005.

Les jardins sont connus dans le monde entier pour leur collection de roses anciennes et botaniques. Certaines datent de l'époque romaine, d'autres sont des cultivars primitifs importés de Chine au 19ème siècle avec d'autres plantes exotiques via la Compagnie néerlandaise des Indes orientales. Cette collection de roses est constamment améliorée et enrichie. Depuis le 21ème siècle, elle figure parmi les plus importantes d'Europe.

Les jardins et le parc avec ses arbres séculaires et ses magnifiques vues sont accessibles chaque année dans le cadre des journées des plantes et jardins (juin) et des journées du potager (septembre). Le splendide parc paysager date du milieu du 19ème siècle et est une création de l'architecte de jardins belge Louis Fuchs.

[www.hex.be](http://www.hex.be)

## BRANDED CONTENT

### La technologie de gazon primée désormais accessible aux paysagistes

Après le succès de son lancement l'année dernière sur le marché du golf, du sport et du gazon, la technologie de gazon primée Resilient Blue<sup>®</sup> s'est vendue en un temps record. Bonne nouvelle : elle est de retour et désormais accessible à tous les professionnels des espaces verts.

#### L'herbe qui se défend

Quand les conditions sont extrêmes, chaque plante est soumise à rude épreuve et toutes les plantes n'ont pas la capacité d'y survivre, et encore moins de se rétablir.

Le mélange de graminées de la pelouse Resilient Blue<sup>®</sup> est la solution idéale pour les paysagistes qui veulent une pelouse vigoureuse, à feuilles fines, capable de résister à des conditions météorologiques extrêmes et de se remettre rapidement ensuite.

#### Technologie de gazon unique

Resilient Blue<sup>®</sup> Lawn est composé de variétés d'herbe qui se distinguent par leur résilience. La base du mélange est le Kentucky Bluegrass, un pâturin des prés spécialement cultivé pour sa résilience. Sécheresse et chaleur prolongées, forte pression des maladies et faible disponibilité des nutriments sur une longue période sont autant de facteurs qui peuvent être fatals pour votre gazon et vous causer bien des tracas.

Pour Resilient Blue<sup>®</sup>, Barenbrug a sélectionné les variétés les plus robustes, avec la plus grande capacité d'adaptation et la meilleure résilience. Lors des tests, elles

ont été soumises aux conditions les plus extrêmes. Elles sont donc parfaitement préparées aux conditions changeantes auxquelles nous devons faire face.

#### Tolérance au stress

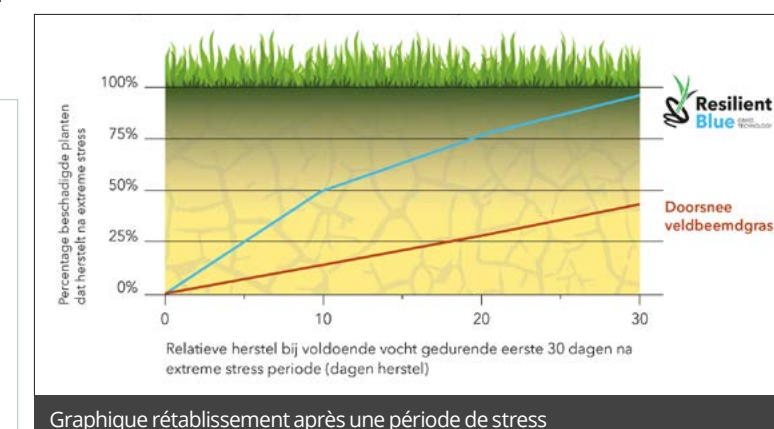
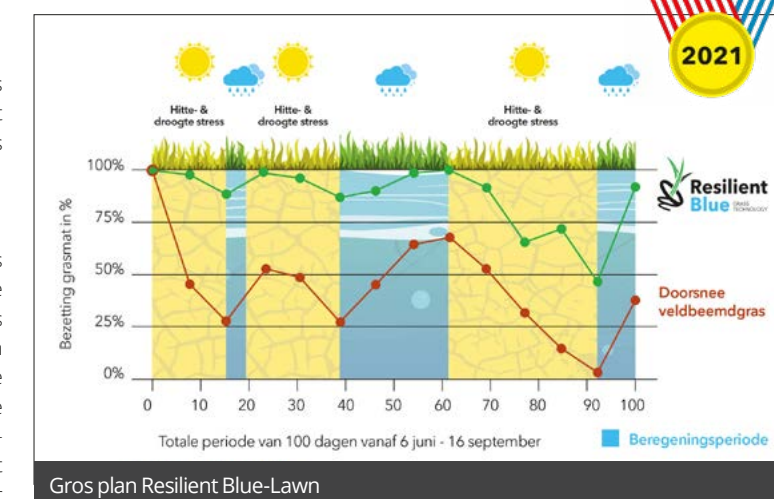
Contrairement aux graminées normales à tige lisse, Resilient Blue<sup>®</sup> garde la tête froide face à un grand nombre de facteurs de stress. En se rétablissant au bon moment, Resilient Blue<sup>®</sup> peut se défendre et donner une couverture herbeuse optimale. Le formidable potentiel de la technologie de gazon Resilient Blue<sup>®</sup> a déjà été salué et récompensé par le prix néerlandais 2021 de l'innovation pour les installations sportives.

**BARENBRUG**

Barenbrug Holland BV  
Stationsstraat 40  
6515 AB Nijmegen  
Belgique

+32 (0)24 348 81 00  
[www.barenbrug.nl](http://www.barenbrug.nl)

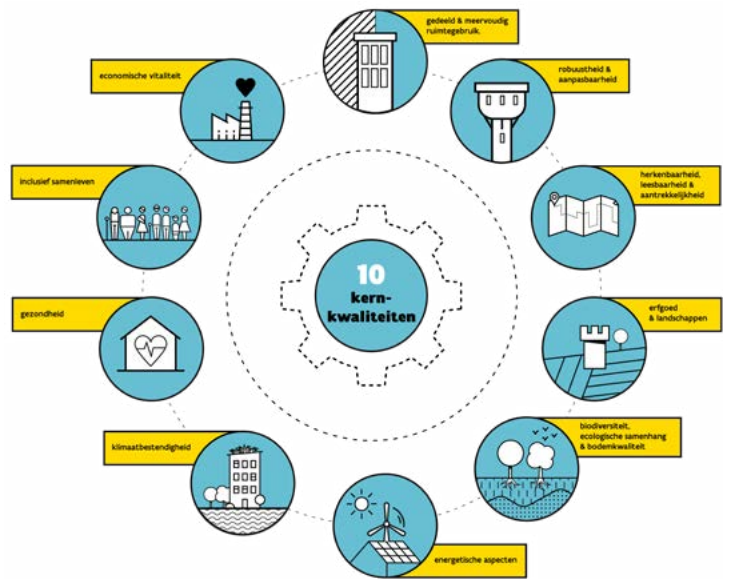
Texte et photos : Barenbrug





## ACTUALITÉS

# Le Département Environnement flamand présente 10 qualités fondamentales pour un cadre de vie de qualité



Le Plan de politique territoriale pour la Flandre présente une vision stratégique visant à créer un canevas pour une conception de qualité et une gestion optimale de l'environnement. En ajustant ces qualités fondamentales en fonction de la région et de la situation spécifique, il est possible de développer une palette de cadres de vie intéressants, sains et attrayants, qui viennent consolider la valeur des villes et villages. Ces 10 qualités fondamentales permettent donc de personnaliser l'environnement, tout en travaillant ensemble à la qualité de vie car elles offrent un langage commun encourageant le dialogue. Elles participent à la création d'aménagements spatiaux de qualité, qui s'intègrent parfaitement à leur environnement et répondent aux besoins actuels.

Sur son site de campagne, le Département Environnement flamand propose un résumé pratique de ces 10 qualités fondamentales, accompagné d'une fiche explicative à télécharger pour chacune d'entre elles, reprenant de plus amples explications, un fil conducteur pour leur application et des exemples pour vous inspirer. Les 10 qualités essentielles pour une meilleure qualité de vie : utilisation partagée et multiple de l'espace ; robustesse et adaptabilité ; pérennité climatique ; société inclusive ; reconnaissance, lisibilité et attractivité ; santé ; patrimoine et paysages ; aspects énergétiques ; vitalité économique et, enfin, biodiversité, cohérence écologique et qualité des sols.

[omgeving.vlaanderen.be/aan-de-slag-met-de-10-kernkwaliteiten](https://omgeving.vlaanderen.be/aan-de-slag-met-de-10-kernkwaliteiten)

## 15 millions d'euros de subsides pour des projets nature en Flandre

L'agence flamande pour la nature et les forêts (Agentschap voor Natuur en Bos) et la ministre flamande de la Nature Zuhal Demir réservent 15 millions pour donner un coup de pouce aux projets nature en Flandre. Particuliers, entrepreneurs et administrations locales ont jusqu'au 30 avril 2022 pour soumettre leurs idées de projet. 14 millions d'euros sont réservés à des projets contribuant principalement aux objectifs européens en matière de nature, avec une attention toute particulière pour les projets en zones humides, comme les tourbières, les zones vallonnées et marécageuses, les prairies humides dans les vallées et les polders. Ce projet bénéficie d'un cofinancement européen via le Plan de développement rural pour la Flandre et le Blue Deal. Par ailleurs, 300.000 euros sont destinés à des travaux d'aménagement ponctuels visant à améliorer l'accessibilité d'une zone naturelle, et il y a aussi sur la table 1 million d'euros pour l'achat de terrains de reforestation.

[natura2000.vlaanderen.be/projectsubsidies-natuur](https://natura2000.vlaanderen.be/projectsubsidies-natuur)

## Nouvelle campagne digitale pour le 'woningpas'

La construction, la rénovation, l'achat, la vente ou la location d'une habitation s'accompagnent généralement d'une montagne de paperasse.



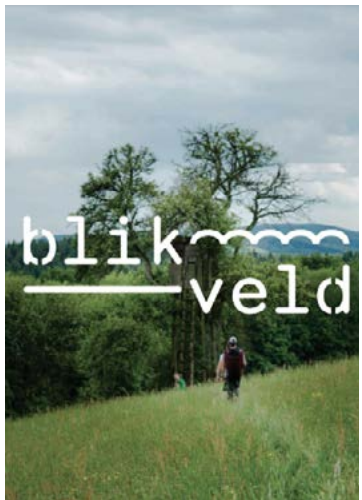
Le gouvernement flamand aide à rassembler toutes les informations pertinentes via le 'woningpas' (passeport habitation) : énergie, isolation, qualité du logement, sol, environnement, etc... Pour mettre en avant cet outil pratique, la campagne 'Woningpas : le passeport digital de votre habitation' a été relayée pendant trois semaines sur les réseaux sociaux, sur YouTube et via des bannières sur différentes sites web immobiliers. Le 'woningpas' est une collaboration entre le Département Environnement flamand, l'agence Wonen-Vlaanderen, l'agence flamande de l'Energie et du Climat et l'OVAM. Envie d'en savoir plus ? Consultez le passeport de votre habitation sur [woningpas.vlaanderen.be](https://woningpas.vlaanderen.be) et identifiez-vous en toute sécurité avec votre e-ID, votre token ou via l'appli itsme®.

[woningpas.vlaanderen.be](https://woningpas.vlaanderen.be)

## Nouvelle fédération professionnelle : Blikveld vzw

Kubiekeruimte et la branche néerlandophone de l'ABAJP ont créé ensemble Blikveld vzw, une nouvelle fédération professionnelle pour le secteur de l'architecture paysagère et de jardin, lancée en ligne le 16 février. Blikveld vzw veut mettre en relation les professionnels, les associations, les instituts et tous les acteurs du monde de l'architecture paysagère et de jardin. La fédération entend ainsi contribuer à dynamiser le secteur et participer à un cadre de vie durable, tourné vers l'avenir et ambitieux en Flandre, à Bruxelles et au-delà.

[blikveld.eu](https://blikveld.eu)



# A better garden starts with a better plant



Hydrangea arb. 'Abetwo' Strong Annabelle®

La marque **PROVEN WINNERS®** présente des plantes innovantes, qui ont été testées durant plusieurs années pour prouver leurs qualités et caractéristiques uniques. Elles sont protégées par des brevets d'obtention (EU COV) et/ou des marques déposées. La gamme d'arbustes **PROVEN WINNERS®** convient également au paysagisme grâce à des propriétés comme, faciles à entretenir, non invasives, résistantes à la sécheresse, à croissance compacte, etc.

Les plantes **PROVEN WINNERS®** sont, entre autres, disponibles auprès de notre partenaire producteur Willy de Nolf à Waregem, Belgique.

[www.provenwinners.eu](https://www.provenwinners.eu)





Les déchets verts,

# C'EST L'ENGRAIS VERTS pour le jardin

## QUE FAITES-VOUS DES RÉSIDUS D'ÉLAGAGE?

Charger des déchets verts et les déverser dans le parc à conteneurs n'est pas l'approche la plus durable. Il est beaucoup plus efficace de traiter ces résidus d'élagage sur place avec un broyeur ELIET. Le volume d'une remorque complète de tailles de haies est réduit à 1m<sup>3</sup> de copeaux. Ces fins copeaux peuvent ensuite être parfaitement réutilisés sur les bordures comme paillis contre les mauvaises herbes.



4 SEASON  
sbredder™

Les broyeurs ELIET sont rentables durant les "Quatre Saisons". De la taille de haie juteuse au plantes couvre-sol feuillues, des restes de fleurs au bois d'élagage, la technologie de broyage unique permet de traiter facilement tous types de déchets verts en toute saison. Même si du sable ou des graviers entrent dans la machine, ce n'est pas un problème. Le résultat final sont des copeaux fins, à compostage rapide, qui peuvent être utilisés dans le jardin.

Avec sa capacité, sa flexibilité et son confort d'utilisation, **l'ELIET PROF 6** est la solution idéale pour le jardinage circulaire moderne.



10 cm



Découvrez notre famille

### PROF 6

(Sur roues, Cross Country, sur remorque et sur prise de force)



# ELIET®

ELIET Europe | +32 (0)56 77 70 88  
info@eliet.eu | [www.eliet.eu](http://www.eliet.eu)



## ENVIE DE TESTER LA MACHINE ?

Demandez votre demo  
sur [www.elietontour.eu](http://www.elietontour.eu)

